

ESTADO MAYOR CONJUNTO DE LAS FUERZAS ARMADAS
ESCUELA SUPERIOR DE GUERRA CONJUNTA DE LAS FUERZAS ARMADAS



CURSO DE ESTADO MAYOR Y PLANEAMIENTO CONJUNTO

Trabajo de Investigación Profesional

Tema: Las Operaciones Conjuntas y su Análisis a Nivel Estratégico Operacional.

Título: Enseñanzas y Lecciones Aprendidas de la Operación *Weserübung* (Primera Acción Conjunta Moderna).

Autor: Mayor CARLOS MARIA FRAQUELLI (EA)

Escuela Superior de Guerra Conjunta

TRABAJO DE INVESTIGACIÓN PROFESIONAL
PROYECTO DE INVESTIGACIÓN – PLAN DE TRABAJO

ALUMNO: *Mayor Carlos María Fraquelli (EA)*

TEMA APROBADO: Las Operaciones Conjuntas y su Análisis a Nivel Estratégico Operacional.

TÍTULO APROBADO: Enseñanzas y Lecciones Aprendidas de la Operación *Weserübung* (Primera Acción Conjunta Moderna).

RESUMEN: Este trabajo analiza el desarrollo y el planeamiento de la Operación *Weserübung*, considerada como una operación militar emblemática, ya que fue la primera vez en que los tres componentes (Ejército, Marina y Fuerza Aérea) fueron empleados de acuerdo a conceptos y lineamientos generales que mantienen vigencia en la actualidad. Se extraen además, las principales enseñanzas y lecciones aprendidas consideradas de utilidad para todo aquel oficial jefe que deba intervenir en el planeamiento y ejecución de operaciones similares, todo esto a la luz de los conceptos doctrinarios vigentes y dentro del nivel de la conducción que hace a la Estrategia Operacional.

PALABRAS CLAVE: Operación *Weserübung* – Acción Conjunta - Estrategia Operacional – Noruega.

1. Fundamentación del tema elegido:

1.1. Antecedentes del tema:

La Operación *Weserübung*¹ fue el nombre clave que recibió la invasión alemana a Dinamarca y Noruega, llevada a cabo en abril de 1940. La invasión alemana a Noruega fue uno de los más sorprendentes golpes de mano que se han registrado en la Historia. En un lapso de apenas doce horas, los alemanes consiguieron ocupar efectivamente la capital Oslo, los puertos

¹ N del A.: Su nombre proviene del alemán *Unternehmen Weserübung* (Operación Ejercicio *Weser*). El *Weser* es un río del noroeste de Alemania que tiene una longitud superior a los 450 kilómetros.

más importantes (Kristiansand, Stavanger, Bergen, Trondheim y Narvik), los aeródromos vitales, y controlar además, todas aquellas comunicaciones que unían Noruega con Suecia. Esta operación puede ser considerada como la primera operación conjunta moderna. Si bien la Historia nos ilustra con gran cantidad de ejemplos previos de operaciones de desembarco (con fuerzas terrestres y navales), y el avión ya había hecho irrupción en los campos de batalla de la Primera Guerra Mundial (1914-1918), fue durante la Operación *Weserübung* en donde los tres componentes de las Fuerzas Armadas (Ejército, Marina o Armada y Aviación) actuaron en forma coordinada como tales, dejando sentadas las bases de su empleo conjunto, lineamientos que en su generalidad siguen siendo empelados en nuestros días.

Con este trabajo se procura realizar un estudio a nivel Estratégico Operacional de las acciones desarrolladas en Noruega por las fuerzas conjuntas alemanas, analizando aquellos aspectos relevantes que tuvieron lugar tanto en la fase de planeamiento como en la ejecución de las operaciones. Además, es intención especial que este trabajo pueda ser de utilidad para todo aquel que se halle abocado al estudio particular de la Estrategia Operacional y de las operaciones conjuntas, y se encuentre en la necesidad de buscar ejemplos sobre los conceptos que nuestra doctrina vierte en las distintas publicaciones.

Sobre la Operación *Weserübung* en particular se han exployado autores como el teniente general Fuller o el capitán Liddell Hart, ambos prestigiosos historiadores militares y estudiosos de la Segunda Guerra Mundial que han desarrollado sus obras relatando y describiendo las distintas partes de la invasión a Noruega. Además, la invasión a Noruega es un hecho bélico histórico significativo que ha sido incluido en la mayoría de las enciclopedias que ilustran sobre la temática de la Segunda Guerra Mundial (1939-1945).

Este tema presenta interés particular, ya que como operación conjunta emblemática nos permitirá observar valiosas enseñanzas y lecciones aprendidas, las que podrán ser confrontadas con los conceptos doctrinarios vigentes en nuestras publicaciones en lo que a Estrategia Operacional se refiere.

1.2. **Estado actual del tema:**

Como se expresó en el punto anterior, la Operación *Weserübung*, ha sido estudiada y descrita por numerosos autores, todos ellos de origen extranjero, y se la incluye además, en casi todas las enciclopedias que hacen referencia a la Segunda Guerra Mundial. Pero no se han encontrado

trabajos (artículos, ensayos, escritos, publicaciones, etc.) realizadas en nuestro país acerca de esta acción militar.

Entendemos que la Operación *Weserübung* ha sentado conceptos emblemáticos acerca de las operaciones que involucren a los tres componentes de las Fuerzas Armadas, cuya observancia, complementada con las enseñanzas que de ella se puedan extraer, constituyen principios de rigurosa vigencia, tanto para la ejecución como para el planeamiento de cualquier tipo de operación conjunta, sin detrimento de la evolución de los medios tecnológicos con los que trabaje cada componente. He aquí la vigencia e importancia del tema a ser estudiado en este trabajo.

Entonces, se puede afirmar que si bien la operación militar conjunta que involucra la invasión a Noruega es un tema que ha sido estudiado, un estudio desde el punto de vista de nuestra doctrina y bajo la óptica actual, puede considerarse un valioso aporte al estudio y análisis de la Estrategia Operacional.

1.3. **Planteo del problema:**

El planteo del problema que motiva este trabajo de investigación puede sintetizarse en la siguiente pregunta:

¿Cuáles son las principales enseñanzas que nos deja la Operación *Weserübung* como primera acción militar conjunta moderna?

Este interrogante central, se irá respondiendo con el desarrollo de los distintos capítulos, cada uno de los cuales abordará una temática particular relacionada a algún concepto sobre la Estrategia Operacional. Cada capítulo también dejará una o varias enseñanzas contribuyentes a responder la pregunta formulada en el párrafo anterior.

1.4. **Alcances y limitaciones de la propuesta:**

El presente trabajo considerará a la Operación *Weserübung* desde el nivel de la conducción Estratégico Operacional, haciendo referencia a la Estrategia Nacional o a la Táctica, sólo en los casos que sea necesario relacionar alguno de los conceptos estudiados. La Maniobra Estratégica Operacional, los Esfuerzos Estratégicos Operacionales, los Objetivos Estratégicos Operacional y los Componentes, serán algunos de los principales aspectos que se irán estudiando a lo largo de este trabajo.

No es propósito de este estudio realizar críticas profundas a la conducción de la operación analizada, ni realizar conjeturas acerca de hechos que pudieran haber acaecido en tal o cual caso. Al respecto, me abocaré estrictamente a extraer conclusiones cuyas enseñanzas puedan ser de aplicación en todas las operaciones militares conjuntas, que evidencien muchos de los aciertos reflejados en la Operación *Weserübung*, o que sean de utilidad para ejemplificar aquellos conceptos/definiciones referidas al tema de la Estrategia Operacional.

El problema a ser tratado tiene relación con el campo de la conducción de Operaciones. No se harán estudios sobre otras áreas de la conducción, sino que se mencionarán los aspectos que a ellas involucren (especialmente a Inteligencia y Logística), siempre y cuando exista una relación fundamental que haya influido sobre la conducción de las operaciones y que permita obtener alguna lección aprendida de valor.

1.5. **Aportes teóricos y/o prácticos al campo disciplinar:**

Los aportes que este estudio de la Operación *Weserübung* realizará, se orientarán hacia los tres siguientes ítems:

- Describir y analizar un caso que sirva de ejemplo cuando se deba estudiar la teoría de la Estrategia Operacional en los distintos ámbitos académicos de nuestras Fuerzas Armadas.
- Extraer las principales enseñanzas y lecciones aprendidas sobre el planeamiento y ejecución de operaciones conjuntas (área Operaciones), que mantienen vigencia hasta la actualidad y su conocimiento contribuye a la formación de aquellos oficiales que estén involucrados en el diseño de este tipo de operaciones.
- Aplicar prácticamente nuestros conceptos referidos a Estrategia Operacional en los hechos que se fueron desarrollando en esta operación militar conjunta paradigmática que posibilitó la invasión alemana a Noruega.

2. **Objetivos del trabajo:**

2. 1. **Objetivo general:**

Determinar cuáles fueron las principales enseñanzas que nos deja la Operación *Weserübung* como primera acción militar conjunta moderna.

2. 2. **Objetivos específicos:**

Objetivo específico Nro. 1:

Determinar la configuración del Teatro de Operaciones Noruega, y describir sus características más salientes.

Objetivo específico Nro. 2:

Establecer y estudiar cuáles fueron los Objetivos Estratégicos Operacionales y el Objetivos Estratégico Militar de la Operación *Weserübung*.

Objetivo específico Nro. 3:

Analizar y describir la Maniobra Estratégica Operacional desarrollada para invadir Noruega.

Objetivo específico Nro. 4:

Estudiar e interpretar cómo intervino cada uno de los componentes en la Operación *Weserübung*.

Objetivo específico Nro. 5:

Describir cómo se realizó el planeamiento a nivel Estratégico Operacional que permitió el desarrollo de la invasión a Noruega.

Objetivo específico Nro. 6:

Determinar cuáles fueron aquellos principios de la conducción (o principios de la guerra) que tuvieron mayor preponderancia en el planeamiento y desarrollo de esta operación.

Objetivo específico Nro. 7:

Para cada uno de los seis objetivos específicos anteriores: determinar las principales enseñanzas y lecciones aprendidas. Este particular se desarrollará al término de cada capítulo, para así al finalizar el trabajo consolidar dichas enseñanzas y lecciones.

3. **Hipótesis:**

Las enseñanzas y lecciones aprendidas a nivel Estratégico Operacional que nos deja la Operación *Weserübung*, constituyen elementos esenciales de utilidad vigente para todos aquellos que deben planificar y ejecutar operaciones de este tipo.

4. **Metodología y plan de actividades:**

NÚMERO	ACTIVIDAD	TIEMPO PARA SU REALIZACIÓN	FECHA
1	Lectura Indagatoria y Exploratoria. Elección del Tema.	4 Semanas	-----
2	Presentación de Temas.	-----	6 Abr
3	Elección de los Títulos.	1 Semana	-----
4	Presentación de Títulos.	-----	13 Abr
5	Asignación del Trabajo a los Alumnos.	-----	21 Abr
6	Elaboración del Proyecto	4 Semanas	-----
7	Formulación del Problema. (Presentación de Tutores)	-----	3 May
8	Plan de Trabajo (Proyecto).	8 Semanas	11 Jul
9	Elaboración del Documento Final de Trabajo	8 Semanas	-----
10	Revisión y Corrección del Documento Final de Trabajo	1 Semana	-----
11	Compaginación y Encuadernación del Documento Final de Trabajo	1 Semana	-----
12	Tiempo de Reajuste No Asignado	2 Semanas	-----
13	Presentación del Documento Final de Trabajo	-----	A determinar.
TIEMPO TOTAL DISPONIBLE		7 Meses y 2 Semanas	

4.1. **Esquema general del trabajo**
:

El trabajo estará estructurado como se menciona a continuación:

- **INTRODUCCIÓN.**

- **DESARROLLO.**

Capítulo 1: TEATRO DE OPERACIONES NORUEGA. El primer capítulo de este trabajo busca realizar una caracterización de los principales aspectos del Teatro de Operaciones Noruega, a la luz de la doctrina vigente. Además, se desarrollarán en forma sintética las características físicas y geográficas más salientes que presentaba este teatro.

Capítulo 2: LOS OBJETIVOS DE LA CAMPAÑA. Las guerras se hacen con determinadas finalidades, que llevan al logro de objetivos en los distintos niveles de la conducción. Es objeto de este capítulo, estudiar y establecer cuáles fueron los Objetivos Estratégico Militar y Estratégicos Operacionales perseguidos en la Campaña de Noruega por parte de las fuerzas armadas alemanas.

Capítulo 3: LA MANIOBRA ESTRATÉGICA OPERACIONAL. La Maniobra Estratégica Operacional es considerada como un elemento esencial del nivel de la conducción Estratégico Operacional. Ella es la que da origen a este nivel. En este capítulo se comenzará con un análisis de esta maniobra, que será complementado con el siguiente capítulo referido a los componentes que intervinieron en la Operación *Weserübung norte*.

Capítulo 4: LOS DISTINTOS COMPONENTES. En la Operación *Weserübung* intervinieron los tres componentes de las Fuerzas Armadas alemanas (Ejército, Armada y Aviación) ejecutando la primera operación conjunta en tres dimensiones. Se analizarán a continuación el empleo de dichos componentes y también se buscará determinar como fueron distribuidos los medios en los Esfuerzos Estratégicos Operacionales.

Capítulo 5: LOS PLANES PARA OCUPAR NORUEGA. La Maniobra Estratégica Operacional que se ejecutó durante la Operación *Weserübung* fue el resultado de un proceso de planeamiento desarrollado en un tiempo relativamente corto. El análisis de este caso comenzó con el *Studio Nord*, que evolucionó hasta que se emitió Directiva para el Caso *Weserübung* y de la cual surgieron dos órdenes de operaciones, una para la ocupación de Dinamarca y otra para la invasión a Noruega.

Capítulo 6: PRINCIPIOS DE LA CONDUCCIÓN OBSERVADOS. Los principios de la conducción constituyen axiomas para las operaciones militares. La sorpresa y la audacia caracterizaron a la Maniobra Estratégica Operacional ejecutada por los alemanes para invadir Noruega, entre otros principios de importancia.

- **CONCLUSIONES.**

- **ANEXOS:** se confeccionarán los gráficos, cuadros y mapas necesarios para visualizar de la mejor forma posible los conceptos vertidos en cada capítulo.

5. **Bibliografía inicial:**

Artículos y Bibliografía en General:

- ESCUELA SUPERIOR DE GUERRA “Tte Grl L. M. Campos” (1993). “*Bases para el Pensamiento Estratégico. III. Estrategia Operacional*”. Buenos Aires. Docencia.
- ESCUELA SUPERIOR DE GUERRA “Tte Grl L. M. Campos” (1992). “*Manual de Historia Militar – Ira Parte*”. Colegio Militar de la Nación.
- FUENTES CERVERA, E. de (1947). “*Historia de la Segunda Guerra Mundial. Tomo III – 1940. La Batalla Nórdica. Finlandia y Noruega*”. Madrid. Idea.
- FULLER, J. F. C. (1988). “*La II Guerra Mundial (1939-1945). Historia Táctica y Estratégica*”. Buenos Aires. Círculo Militar.
- HOOKER, Richard and COGLIANESE, Christopher (1993). “*Operation Weserübung and the Origins of Joint Warfare*”. Joint Force Quarterly.
- LIDDELL HART, B. H. (1984). “*Estrategia. La Aproximación Indirecta*”. Buenos Aires. Círculo Militar.
- MORDAL, Jaques (1951). “*La Campaña de Noruega*”. Buenos Aires. Círculo Militar.
- PERTUSIO, Roberto L. (2000). “*Estrategia Operacional*”. Segunda Edición. Buenos Aires. Instituto de Publicaciones Navales.
- PERTUSIO, Roberto L. (2009). “*Un Ensayo sobre Estrategia Operacional a Nivel Regional*”. Buenos Aires. Instituto de Publicaciones Navales.
- SALVAT, S. A. (1979). “*Historia de la Segunda Guerra Mundial. Volumen 2*”. Pamplona. Salvat.
- SHIRER, William L. (1960). “*Raise and Fall of the Third Reich*”. New York. Simon and Schuster.
- VON LOSSBERG, Bernhard (1951). “*En el Estado Mayor General de las Fuerzas Armadas Alemanas. Informe de un Oficial de Estado Mayor*”. Buenos Aires. Círculo Militar.

- ZENTNER, Kurt (1980). “*Grandes Guerras de Nuestro Tiempo. La Segunda Guerra Mundial I (Tomo IV)*”. Barcelona. Bruguera.

Prescripciones Reglamentarias Argentinas Específicas y Conjuntas:

- RC 00-01 (2005). “*Doctrina Básica para la Acción Militar Conjunta*”.
- ROB 00-01 (1992). “*Reglamento de Conducción para el Instrumento Militar Terrestre*”.
- ROD 71-01 (1998). “*Organización y Funcionamiento de los Estados Mayores*”.
- MC 20-01 (2010). “*Manual de Estrategia y Planeamiento para la Acción Militar Conjunta. Nivel Operacional – La Campaña*”.

Prescripciones Reglamentarias de Otros Ejércitos:

- Joint Publication 3-0 “*Joint Operations*”. 17 September 2006 (Incorporating Change 1, 13 February 2008). United States of America.
- Joint Doctrine Publication 01 “*Joint Operations*”. March 2004. United Kingdom.
- Joint Warfare Publication 5-00 “*Joint Operations Planning*”. March 2004. United Kingdom.

“(...) En la estrategia todo resulta muy simple, pero no por ello muy fácil. Una vez que, por las relaciones de Estado, se determina lo que la guerra podrá y tendrá que ser, entonces el camino para alcanzar esto será fácilmente encontrado; pero seguirlo en línea recta, llevar a cabo el plan sin verse obligado a desviarse mil veces por mil influencias variables, requiere, además de fuerza de carácter, una gran claridad y firmeza mental.”



Carl Von Clausewitz (1780– 1831)
General prusiano, pensador y destacado teórico de la guerra moderna

ABSTRACT

Fecha: 18 de octubre de 2010.

Título original: Enseñanzas y Lecciones Aprendidas de la Operación *Weserübung* (Primera Acción Militar Conjunta).

Autor: *Número de Encubrimiento 41.*

ABSTRACT

La Operación *Weserübung* (invasión alemana a Noruega) desarrollada en abril de 1940, es considerada la primera operación conjunta moderna, ya que en ella participan los tres componentes (ejército, armada y fuerza aérea) como tales, actuando en forma coordinada y sentando los lineamientos que en su generalidad mantienen vigencia hasta nuestros días.

En este trabajo se analizan las características de dicha operación, desde el nivel Estratégico Operacional, y buscando obtener conclusiones y enseñanzas, relacionando los aspectos reglamentarios contemplados en nuestra doctrina con la realidad de la operación mencionada.

Temas como el Teatro de Operaciones, los Objetivos de la Campaña, la Maniobra Estratégica Operacional, los Distintos Componentes, el Planeamiento y los Principios de la Conducción, integran el contenido del presente trabajo, que permiten abordar los correspondientes análisis y la extracción de enseñanzas en concordancia con el nivel de la conducción Estratégico Operacional.

El análisis de la emblemática Operación *Weserübung*, nos sirve para obtener ejemplos concretos de las definiciones teóricas desarrolladas en nuestra doctrina, dejando además abiertas las puertas para que este trabajo sea complementado y debatido, a través de estudios e ideas que puedan ampliar los temas aquí desarrollados, en relación con las operaciones que pudieren realizarse en nuestra geografía.

ÍNDICE GENERAL

INTRODUCCIÓN	Página 1
DESARROLLO	
Capítulo 1: Teatros de Operaciones Noruega. Principales Enseñanzas y Lecciones Aprendidas.	Página 3 Página 6
Capítulo 2: Los Objetivos de la Campaña. Objetivo Estratégico Militar. Objetivos Estratégicos Operacionales. Principales Enseñanzas y Lecciones Aprendidas.	Página 7 Página 9 Página 10 Página 12
Capítulo 3: La Maniobra Estratégica Operacional. Esfuerzos Estratégicos Operacionales. La Forma de la Maniobra. Principales Enseñanzas y Lecciones Aprendidas.	Página 13 Página 14 Página 15 Página 16
Capítulo 4: Los Distintos Componentes. Las Misiones Impuestas a los Componentes. Distribución Estratégica Operacional. Elementos que Intervinieron por cada Componente. La Cadena de Comando dentro del Teatro de Operaciones. Principales Enseñanzas y Lecciones Aprendidas.	Página 18 Página 18 Página 19 Página 20 Página 22 Página 24
Capítulo 5: El Planeamiento para Ocupar Noruega. Antecedentes Inmediatos de los Planes. La Primera Fase de Planeamiento. La Fase Final del Planeamiento. Las Órdenes de Operaciones. Principales Enseñanzas y Lecciones Aprendidas.	Página 25 Página 25 Página 26 Página 28 Página 29 Página 30
Capítulo 6: Principios de la Conducción Observados. Los Principios para la Acción Militar Conjunta. Otros Principios Observados. Principales Enseñanzas y Lecciones Aprendidas.	Página 32 Página 32 Página 33 Página 36
CONCLUSIONES	Página 37
BIBLIOGRAFÍA CONSULTADA	Página 39
PERSONALIDADES MENCIONADAS	Página 41
ANEXOS	
<u>Anexo 1:</u> El Teatro de Operaciones.	Página 43
<u>Anexo 2:</u> La Cadena de Objetivos.	Página 43
<u>Anexo 3:</u> Objetivos Estratégicos Operacionales.	Página 43
<u>Anexo 4:</u> Esquema de la Maniobra Estratégica Operacional.	Página 43
<u>Anexo 5:</u> Esquema de la Distribución Inicial de las Fuerzas.	Página 43
<u>Anexo 6:</u> CD con el Contenido del Presente Trabajo.	Página 43
DATOS DEL AUTOR DEL TRABAJO	Página 44

INTRODUCCIÓN

La Operación *Weserübung*² fue el nombre clave que recibió la invasión alemana a Dinamarca y Noruega, llevada a cabo en abril de 1940. En rigor de verdad, esta operación estuvo dividida en dos partes fundamentales y de ejecución sucesiva en el Sur y en el Norte. La primera parte buscaba ocupar Dinamarca, mientras que la segunda, se dirigiría hacia Noruega una vez que Dinamarca estuviera bajo control alemán. En este trabajo, se tratarán especialmente aquellas cuestiones referidas a la segunda de éstas etapas, llevada a cabo en territorio noruego.

La invasión alemana a Noruega fue uno de los más sorprendentes golpes de mano que se han registrado en la Historia. En un lapso de apenas doce horas, los alemanes consiguieron ocupar efectivamente la capital Oslo, los puertos más importantes (Kristiansand, Stavanger, Bergen, Trondheim y Narvik), los aeródromos vitales, y controlar además, todas aquellas comunicaciones que unían Noruega con Suecia.

Esta operación puede ser considerada como la primera operación conjunta moderna. Si bien la Historia nos ilustra con gran cantidad de ejemplos previos de operaciones de desembarco (con fuerzas terrestres y navales), y el avión ya había hecho irrupción en los campos de batalla de la Primera Guerra Mundial (1914-1918), fue durante la Operación *Weserübung* que los tres componentes de las Fuerzas Armadas (ejército, marina o armada y aviación) actuaron en forma coordinada como tales, dejando sentadas las bases de su empleo conjunto, lineamientos que en su generalidad siguen siendo empelados en nuestros días.

Con este trabajo se procura realizar un estudio a nivel Estratégico Operacional de las acciones desarrolladas en Noruega por las fuerzas conjuntas alemanas, analizando aquellos aspectos relevantes que tuvieron lugar tanto en la fase de planeamiento como en la ejecución de las operaciones.

En cada uno de los capítulos se realizará una comparación de los hechos de la mencionada operación con aquellos conceptos relevantes de nuestra doctrina vigente, finalizando con el enunciado de las principales enseñanzas y lecciones aprendidas que nos deja el estudio de este caso particular para cada uno de los temas tratados, y que además servirán de conclusiones parciales.

Por último, cabe señalar que es intención especial que este trabajo pueda ser de utilidad para todo aquel que se halle abocado al estudio particular de la Estrategia Operacional y de las operaciones conjuntas, y se encuentre ante la necesidad de buscar ejemplos sobre los conceptos que nuestra doctrina vierte en las distintas publicaciones. La apoyatura sobre una operación paradigmática de la Historia Militar como la desarrollada en este trabajo, no hace

² N del A.: Su nombre proviene del alemán *Unternehmen Weserübung* (Operación Ejercicio Weser). El *Weser* es un río del noroeste de Alemania que tiene una longitud superior a los 450 kilómetros.

más que *“proporcionar bases para interpretar el presente e imaginar el futuro del pensamiento militar, mediante la adquisición de experiencia”*³.

³ “Manual de Historia Militar – 1ra Parte”. Año 1992. Pág. 14.

Capítulo 1: Teatro de Operaciones Noruega.

El primer capítulo de este trabajo busca realizar una caracterización de los principales aspectos del Teatro de Operaciones Noruega, a la luz de la doctrina vigente. Además, se desarrollarán en forma sintética las características físicas y geográficas más salientes que presentaba este teatro.

De acuerdo a nuestra doctrina, la organización territorial es la forma especial en que un territorio (que incluye aire, mar y tierra) se divide para hacer frente a las exigencias que surgen de las situaciones de conflicto. Aquí aparece el concepto de Teatro de Operaciones: “*es aquel territorio, tanto propio como del enemigo, necesario para el desarrollo de operaciones militares en el nivel estratégico operacional*”⁴. Al establecerse dicho teatro, por parte de las máximas autoridades del Estado deben quedar claros aspectos como “*los límites geográficos del teatro, su denominación, la fecha de puesta en vigencia y la designación de su comandante, quien depende en forma directa e inmediata del Presidente de la Nación*”⁵.

La Operación *Weserübung* se desarrolló dentro de límites geográficos bastante bien definidos. El Teatro de Operaciones abarcó la península escandinava, con Noruega, Suecia, y Finlandia, y la península de Jutlandia, que contiene el norte de Alemania y Dinamarca. Respecto al espacio marítimo, los mares Báltico (al este y al sur), del Norte (al oeste y sudoeste), el de Noruega (al oeste), y el de Barents (al norte), formaron parte del espacio necesario para el desarrollo de las operaciones. (**Ver ANEXO 1**)

Para hacer referencia a la puesta en vigencia de este teatro, es necesario tener en cuenta que el Jefe de Estado alemán impartió su “*Directiva para el Caso Weserübung*”⁶ (Número 22.070/40) con fecha 1 de marzo de 1940, y en ella establecía con nombre clave “*Día Weser: día de la operación*”⁷. El inicio del planeamiento había comenzado en la última semana de septiembre de 1939 (con el éxito de la Campaña de Polonia ya consolidado), cuando el Jefe de Estado alemán impartió los primeros lineamientos generales sobre las medidas que deberían ser adoptadas en caso de tener que operar sobre Noruega. La operación comenzó efectivamente el día 9 de abril de 1940, fecha en que este Teatro de Operaciones quedó establecido de hecho.

A principios de 1940, el general Nikolaus Von Falkenhorst (1885-1968) realizaba ejercicios militares en donde estaba probando la posibilidad de emplear niebla artificial en gran escala en un ataque contra la Línea Maginot. En estas circunstancias, recibió la orden de presentarse de inmediato ante el Jefe de Estado alemán en Berlín. Para su sorpresa, no fue interrogado sobre sus recientes ejercicios, sino sobre la operación que Alemania había desarrollado en Finlandia en 1918, y en donde había participado como joven oficial de estado mayor. El propio Falkenhorst refiere que el Jefe de Estado alemán lo recibió diciéndole: “*Lo he hecho venir porque, debido a la operación en Finlandia, usted posee ciertos conocimientos sobre una intervención por mar*”⁸. A

⁴ RC 00-01 “Doctrina Básica para la Acción Militar Conjunta”. Año 2005. Pág. 35.

⁵ Ídem 3.

⁶ “En el Estado Mayor General de las Fuerzas Armadas Alemanas”. Año 1951. Pág. 237.

⁷ Ídem 5. Pág. 240.

⁸ “En el Estado Mayor General de las Fuerzas Armadas Alemanas”. Año 1951. Pág. 83.

continuación fue puesto al tanto de las actividades de planeamiento y de las intenciones que tenía el Jefe de Estado respecto a Noruega, siendo finalmente designado como comandante de dicho Teatro de Operaciones.

Posteriormente, en la mencionada “*Directiva para el Caso Weserübung*” quedó establecido que Falkenhorst dependía directamente del Jefe de Estado. De esta forma, los niveles Estratégico Nacional y Estratégico Operacional, quedaron estrechamente vinculados para el inicio de la campaña. Además, de esta forma el *Oberkommando des Heeres* (Comando en Jefe del Ejército) quedaba excluido de esta operación, y podía abocarse de lleno al planeamiento del resto de las operaciones que se llevarían a cabo en el este (Francia y Países Bajos).

El Jefe de Estado alemán, influenciado por almirante Erich Raeder (1876-1960) Jefe Supremo de la *Kriegsmarine* (marina de guerra) y por el mariscal Hermann Göring (1893-1946) Jefe Supremo de la *Luftwaffe* (fuerza aérea), no accedió al pedido de Falkenhorst de que los efectivos de la marina y de la fuerza aérea que participarían en la operación en Noruega quedasen puestos bajo su comando, y sólo colaborarían con él para el desarrollo de la operación. Es evidente, que esta decisión atentó contra el principio para la acción militar conjunta de unidad de comando, que hace referencia al “*ejercicio de la conducción por un solo comando responsable, lo que asegura unidad de esfuerzo y coordinación*”⁹.

Si bien el general Falkenhorst, como comandante del Teatro de Operaciones no ejerció el comando directo sobre las fuerzas navales y aéreas, se logró una armoniosa cooperación entre los tres componentes, y esto fue gracias a las personalidades y el profesionalismo demostrados por los comandantes subordinados, y no al resultado de acuerdos en los más altos niveles, que fueron verdaderamente poco satisfactorios e involucraron celos profesionales.

Tomando la Segunda Guerra Mundial en todo su contexto (1939-1945), encontramos que ésta se ha librado en más de un Teatro de Operaciones. Con los Teatros de Operaciones ocurre que “*uno será el principal y él o los otros tendrán la categoría de secundarios*”¹⁰. En el caso de Noruega, siempre se trató de un teatro secundario. Una vez iniciadas las operaciones sobre Francia y Países Bajos (mayo de 1940), éstos se constituyeron en teatro principal, para posteriormente, al comenzar la Operación *Barbarossa* sobre la Unión Soviética (junio de 1941), tomar este frente el carácter de Teatro de Operaciones principal, hasta la finalización de la guerra.

Las características físicas y geográficas del Teatro de Operaciones Noruega, que más condicionaron al planeamiento y al desarrollo de la Operación *Weserübung*, pueden sintetizarse en los siguientes puntos:

- Según su configuración territorial, Noruega es un país alargado, muy similar en este aspecto a nuestro limítrofe Chile, aunque de extensiones (longitud) menores. “*Resulta por esto país de largas distancias, y esta nota, juntamente con el hecho de que por la naturaleza del suelo y las condiciones del clima, la vida se desenvuelva sobre todo en las costas, son los*

⁹ RC 00-01 “Doctrina Básica para la Acción Militar Conjunta”. Año 2005. Pág. 44.

¹⁰ “Un Ensayo sobre Estrategia Operacional a Nivel Regional”. Año 2009. Pág. 26.

rasgos que, en el campo económico y militar, caracterizan, por decirlo así, al reino de Noruega...”¹¹.

- La forma de su suelo es la de un país montañoso, pero a pesar de ello “*no existen en él cordilleras propiamente dichas, sino más bien picos elevados, que, geográficamente, hacen el papel de los cerros testigos de otras comarcas, mesetas más o menos extensas partidas por valles, que constituyen penillanuras, y una zona plana, muy modesta, de terrenos de altitudes de cero a trescientos metros en la región Sudeste que confina con Suecia*”¹².
- El clima de Noruega es sumamente riguroso (muy frío). La tercera parte del país se encuentra en zonas glaciales y su mayor superficie se halla a más de 300 metros sobre el nivel del mar. Es uno de los países más cercanos al Polo Norte (200 millas de su parte más septentrional).
- Es un país con grandes extensiones de costas (en el norte, oeste y sur), dotadas éstas de condiciones naturales para ser empujadas como puertos. El clima menos riguroso en las costas, junto con las características del relieve, hace que los asentamientos humanos se encuentren sobre las mismas.
- Respecto a las comunicaciones terrestres, podemos encontrar que para 1940, los principales puertos y ciudades noruegas estaban unidas por vías férreas y por carreteras para automotores. Cobran gran importancia las comunicaciones terrestres, ya que dadas “*las condiciones en que la lucha se entabla en este territorio, son las distancias más que la cantidad de efectivos del adversario lo que hay que vencer*”¹³.
- Los puertos marítimos de Kristiansand, Stavanger, Bergen, Trondheim y Narvik, eran los enclaves más importantes respecto a las comunicaciones por mar (y al desarrollo económico de este país). Se debe tener especialmente en cuenta el importante papel jugado por el puerto de Narvik en el tráfico marítimo de hierro y minerales, desde Suecia hacia Alemania.

Principales Enseñanzas y Lecciones Aprendidas.

De los aspectos analizados en este capítulo, dos son las principales enseñanzas que deben ser retenidas:

- 1) **La elección del Comandante del Teatro de Operaciones:** a pesar de ser una operación de características navales (anfibia), se designó como comandante al general Falkenhorst, un oficial superior de la fuerza ejército. Aquí pesó más su experiencia previa en Finlandia y en operaciones llevadas a cabo en climas fríos, sobre las cualidades militares que pudiera tener cualquier oficial de otra fuerza. Además, esto hace pensar la importancia que tendrían los objetivos terrestres para lograr el éxito en la campaña, y el carácter de decisivo que podrían llegar a tener las acciones también terrestres. Podemos afirmar entonces, que para este caso, el

¹¹ “Historia de la Segunda Guerra Mundial. Tomo III – 1940. La Batalla Nórdica. Finlandia y Noruega”. Año 1947. Pág. 171.

¹² Ídem 10. Pág. 172.

¹³ “Historia de la Segunda Guerra Mundial. Tomo III – 1940. La Batalla Nórdica. Finlandia y Noruega”. Año 1947. Pág. 187.

Comandante del Teatro de Operaciones fue un general “*seleccionado para las altas funciones que debe desempeñar*”¹⁴.

- 2) La división territorial dentro del Teatro de Operaciones: si bien no se ha mencionado en los párrafos anteriores, para una mejor sucesión de las fases, la “*Directiva para el Caso Weserübung*” dividió a la operación en dos partes: “*Weserübung sur*”¹⁵ referida a las acciones sobre Dinamarca, y “*Weserübung norte*”¹⁶, en referencia a Noruega (**Ver ANEXO 1**). Se establecen así, dos zonas de combate. Esta acertada medida guarda estrecha relación con el principio de la guerra de simplicidad, que hace referencia a “*preparar planes claros, sin complicaciones*” y a “*disminuir los roces propios de la ejecución*”¹⁷. De esta forma, quedan identificados dos grandes momentos o fases de la operación, bien delimitados en tiempo y espacio.

¹⁴ “Estrategia Operacional”. Año 2000. Pág. 42.

¹⁵ “En el Estado Mayor General de las Fuerzas Armadas Alemanas”. Año 1951. Pág. 239.

¹⁶ Ídem 14.

¹⁷ MC 20-01 “Manual de Estrategia y Planeamiento para la Acción Militar Conjunta. Nivel Operacional – La Campaña”. Año 2010. Pág. 133.

Capítulo 2: Los Objetivos de la Campaña.

Las guerras se hacen con determinadas finalidades, que llevan al logro de objetivos en los distintos niveles de la conducción. Es objeto de este capítulo, estudiar y establecer cuáles fueron los Objetivos Estratégico Militar y Estratégicos Operacionales perseguidos en la Campaña de Noruega por parte de las fuerzas armadas alemanas.

Al hablar de Objetivo de la Campaña, estamos haciendo referencia a los Objetivos Estratégicos Operacionales. Habrá uno Principal y otro u otros Secundarios. El Objetivo Estratégico Operacional es la *“meta que se persigue alcanzar con los medios puestos a disposición de un Comandante Estratégico Operacional”*¹⁸. Otra visión sobre el mismo concepto permite *“percibir al Objetivo Estratégico Operacional como la configuración resultante al término de las acciones militares desarrolladas, en términos de situación militar favorable”*¹⁹.

El logro del Objetivo Estratégico Operacional (o de los objetivos de este nivel), contribuirá a la obtención del Objetivo Estratégico Militar, y dependerá de que dentro del nivel táctico se alcancen determinados objetivos, configurándose de esta forma, una armónica cadena de objetivos en los distintos niveles de la conducción (Táctico, Estratégico Operacional y Estratégico Militar) (**Ver ANEXO 2**). Dicho de otra manera, el *“dar cumplimiento a todos los Objetivos Estratégicos Operacionales logra a la vez el cumplimiento del Objetivo Estratégico Militar o, lo que es lo mismo, la Finalidad de la Guerra”*²⁰. El Objetivo Estratégico Militar también será una *“meta que se persigue alcanzar”*, pero en el caso de este nivel se emplearán los medios del *“Poder Militar”*²¹, y este objetivo surgirá del nivel Estratégico Nacional.

Como ejemplo sencillo de lo expresado en el párrafo anterior, se puede afirmar que el Objetivo Estratégico Militar perseguido por los alemanes al invadir Bélgica y Francia en 1940, era la ocupación total del primer país y parcial del segundo, mientras que el Objetivo Estratégico Nacional, podría estar orientado hacia la intención de que Alemania se erigiera como potencia hegemónica en Europa continental.

Para el caso de la Operación *Weserübung norte* debemos tener en cuenta que el Jefe de Estado alemán *“no tenía ninguna intención de atacar al Ejército noruego”*²² reducido a no más de 14.500 hombres. Según lo expresado por el teniente general J. F. C. Fuller (1878-1966) los objetivos estratégicos alemanes eran los siguientes:

- 1) *“Restringir el poder de la Marina británica con el establecimiento de bases aéreas y navales en la costa occidental de Noruega”.*
- 2) *“Abrir el Mar del Norte y el Atlántico a la flota alemana”.*

¹⁸ RC 00-01 “Doctrina Básica para la Acción Militar Conjunta”. Año 2005. Pág. 53.

¹⁹ “Bases para el Pensamiento Estratégico. III. Estrategia Operacional”. Año 1993. Pág. 68.

²⁰ “Un Ensayo sobre Estrategia Operacional a Nivel Regional”. Año 2009. Pág. 25 y 26.

²¹ RC 00-01 “Doctrina Básica para la Acción Militar Conjunta”. Año 2005. Pág. 48.

²² “La II Guerra Mundial (1939-1945). Historia Táctica y Estratégica”. Año 1988. Pág. 85.

- 3) *“Interrumpir las comunicaciones marítimas entre Gran Bretaña y Rusia septentrional”*.
- 4) *“Asegurar la ruta marítima para el hierro sueco del oeste”*²³.

Esta descripción realizada por Fuller nos hace ver tres aspectos fundamentales en lo referente a las acciones que tendrían lugar sobre Noruega:

- 1) La importancia que cobraría el componente naval en esta operación, ya que en los cuatro objetivos estratégicos mencionados por Fuller se hace referencia al mismo.
- 2) La necesidad de planificar y ejecutar una operación que involucre a los tres componentes (ejército, marina de guerra y fuerza aérea), y como se expresó en el **Capítulo 1**, con marcadas características anfibas.
- 3) La gravitación que tenía el factor económico, dado por la necesidad de recursos que significaba la obtención del hierro de Suecia, para lo cual era necesario asegurar el tráfico a lo largo de la costa de Noruega.

Para el logro de los cuatro objetivos estratégicos mencionados anteriormente, iba a ser necesaria *“la captura de los principales aeródromos y puertos noruegos, antes de que lo hicieran los británicos”*²⁴. La previa ocupación de Dinamarca le permitiría a la *Luftwaffe* operar desde los aeródromos ubicados en el borde del Mar Negro, incrementando así sus radios de acción y otorgando al general Falkenhorst una mayor libertad de acción.

La *“Directiva para el Caso Weserübung”*²⁵ (Número 22.070/40) mencionada en el **Capítulo 1**, hace referencia a la adopción de medidas *“para la ocupación de Dinamarca y Noruega, con partes de las fuerzas armadas...”* y así, *“se impedirán desmanes ingleses en Escandinavia y en el Mar Báltico, se protegerá nuestra base mineral de hierro en Suecia y se ampliará la posición de partida de la marina de guerra y de la Luftwaffe contra Inglaterra”*²⁶. Estos aspectos se corresponden perfectamente con los objetivos estratégicos que menciona Fuller. La apuesta alemana iba a ser fuerte y de alto riesgo, por cuanto estaba desafiando nada menos que al poder marítimo y a las tradiciones navales de la *Royal Navy*. Aquí también se puede ver el carácter conjunto que tendrá esta operación, por cuanto involucra a las *“Fuerzas Armadas”*, y otra vez aparece la importancia del hierro como recurso necesario para la industria bélica de Alemania. Para tener una clara noción del peso que tenía el tema del recurso hierro, sólo basta tener en cuenta lo expresado por el Jefe de Estado Alemán al general Falkenhorst, cuando éste último fue convocado a principios de 1940: *“El hierro de Suecia es para nosotros absolutamente indispensable. Si nos vemos privados de él, tendríamos que hacer la guerra bien pronto con palos”*²⁷.

²³ “La II Guerra Mundial (1939-1945). Historia Táctica y Estratégica”. Año 1988. Pág. 85 y 86.

²⁴ Ídem 22. Pág. 86.

²⁵ “En el Estado Mayor General de las Fuerzas Armadas Alemanas”. Año 1951. Pág. 237.

²⁶ Ídem 24.

²⁷ “En el Estado Mayor General de las Fuerzas Armadas Alemanas”. Año 1951. Pág. 84.

Habiendo mencionado las cuestiones más importantes referidas a la generalidad de las metas que se le imponen al componente militar alemán, se determinarán a continuación el Objetivo Estratégico Militar y los Objetivos Estratégicos Operacionales para el caso de la Operación *Weserübung norte*.

Objetivo Estratégico Militar.

Referimos que el Objetivo Estratégico Militar está relacionado con la Finalidad de la Guerra, en este caso con la finalidad de la guerra librada exclusivamente en el Teatro de Operaciones Noruega. El Objetivo Estratégico Militar parece claramente definido para esta operación: OCUPAR NORUEGA, antes de que este país caiga en manos británicas.

Se observa así un objetivo material, con base física y bien determinado, que es el territorio noruego. Además, se ha referido que no se buscaba realizar operación alguna con finalidades sobre el pequeño ejército de este país para neutralizarlo o aniquilarlo. El efecto deseado sobre el territorio noruego es OCUPAR, y el grado de control que se pretende ejercer sobre el mencionado territorio lleva a que se trate de una ocupación TOTAL. Respecto al espacio que involucra el desarrollo de las operaciones para alcanzar el objetivo material y el efecto deseado, abarcará tanto el espacio terrestre, como el marítimo y el aéreo.

En el siguiente cuadro se sintetizan los principales aspectos del Objetivo Estratégico Militar para la Operación *Weserübung norte*.

OBJETIVO MATERIAL	EFECTO DESEADO
Territorio de Noruega	Ocupar
ESPACIOS	CONTROL
Terrestre, Marítimo y Aéreo	Total

Así determinado como Objetivo Estratégico Militar, la OCUPACIÓN TOTAL de NORUEGA, no sólo guarda relación con el Objetivo Estratégico Nacional de colocar a Alemania en el rol de potencia hegemónica de Europa Occidental, sino que también le proporciona a los germanos los tan necesarios recursos del hierro sueco, y les permite controlar las frías aguas del norte y todo tipo de movimientos marítimos que en ellas se lleven a cabo.

Objetivos Estratégicos Operacionales.

Los Objetivos Estratégicos Operacionales para la Operación *Weserübung norte* estaban materializados por los PRINCIPALES PUERTOS Y AERÓDROMOS DE NORUEGA. Eran también objetivos materiales (terrenos o espacios geográficos sobre los cuales se llevará a cabo la acción militar), y el efecto deseado (hecho a producir sobre los objetivos) era la OCUPACIÓN, buscándose un grado de control total sobre dichos enclaves.

De esta forma, al OCUPAR LOS PRINCIPALES PUERTOS Y AERÓDROMOS DE NORUEGA, efecto que se debía lograr en forma simultánea por distintos esfuerzos concentrados en tiempo y

dispersos en espacio, se logra el cumplimiento del Objetivo Estratégico Militar: el control total de Noruega a través de su ocupación.

Son Objetivos Estratégicos Operacionales para esta operación, los siguientes puertos y localidades (enunciados siguiendo la costa noruega de norte a sur) (**Ver ANEXO 3**): Narvik, Trondheim, Bergen, Kristiansand y Oslo. Respecto a los distintos aeródromos civiles y militares, próximos a los cinco objetivos mencionados, son considerados especialmente por sus características de magnitud y localización, objetivos de nivel táctico (el logro del efecto deseado sobre ellos corresponde a una acción táctica), cuya obtención contribuirá a la ocupación de los respectivos Objetivos Estratégicos Operacionales. Por ejemplo, la conquista del aeródromo civil de Fornebu y del militar de Kjeller (ambos en proximidades de la capital del reino de Noruega), contribuyó a lograr la ocupación total de Oslo.

Ahora bien, ¿cuáles de estos Objetivos Estratégicos Operacionales son Secundarios y cuál es el Principal? No cabe duda alguna que Trondheim, Bergen y Kristiansand son Objetivos Estratégicos Operacionales Secundarios. El problema surge con Narvik y Oslo, casos que se desarrollarán a continuación.

Oslo, ciudad capital del país, contaba para 1940 con 253.000 habitantes en la ciudad y otros 350.000 en su periferia. Era el principal centro agrícola, económico y de circulación, desde donde salían redes carreteras y ferroviarias hacia el interior del país. Además de su especial trascendencia política, existían en sus proximidades numerosos astilleros (protegidos por fortificaciones) y centros de comercio de maderas. En el fiordo de Oslo había también yacimientos mineros de hierro, cobre, níquel y plata, y se establecía próxima a ellos la Fábrica Nacional de Armas noruega. Todo esto, daba a la conquista de este punto un excepcional valor militar. Fuller considera a Oslo como “*punto llave de la invasión*”²⁸.

Narvik, situado más allá del círculo polar Ártico, se encuentra a una distancia de 1.300 kilómetros de Oslo (y a 2.000 kilómetros de los puertos germanos). A este puerto noruego llegaban más de cuarenta trenes diarios transportando el hierro desde las minas suecas de Kiruna para ser embarcado. Este aspecto hacía que para 1940, Narvik representará un interés muy especial tanto para Inglaterra como para Alemania. El general Falkenhorst refiere que en su reunión con el Jefe de Estado alemán de principios de 1940, este último expresó: “*Como el puerto meridional de exportación, Lulea permanece bloqueado por el hielo durante los meses de invierno, el mineral nos llega en su mayor parte por el puerto noruego de Narvik*”²⁹. El control del recurso hierro significaba también negárselo a Inglaterra. Pero además, Narvik presentaba otra ventaja estratégica, ya que su posesión ofrecía la posibilidad de adueñarse de la parte septentrional de Noruega, y contar con la posibilidad de irrumpir, si fuera necesario, en Suecia para desde los puertos de ese país proteger el flanco y la retaguardia alemana de cualquier amenaza en potencia.

A la luz de lo expresado en los dos párrafos anteriores, se desprende que el Objetivo Estratégico Operacional Principal de esta campaña es el puerto nórdico de Narvik. Tres sencillas razones sirven de fundamentos:

²⁸ “La II Guerra Mundial (1939-1945). Historia Táctica y Estratégica”. Año 1988. Pág. 87.

²⁹ “En el Estado Mayor General de las Fuerzas Armadas Alemanas”. Año 1951. Pág. 84.

- La ocupación de Narvik permite controlar una mayor porción de territorio noruego que la ocupación de Oslo, y es más compatible con la ocupación total del país.
- El dominio total de Narvik permite por si sólo asegurar la ruta de transporte marítimo del hierro sueco y el control del mar, restringiendo los movimientos de la flota británica en proximidades de la costa de Noruega.
- Por su ubicación geográfica, la posesión de Narvik coloca a Alemania en una situación muy favorable que le abre una ventana hacia el Atlántico, proporcionándole seguridad hacia el norte y dándole la posibilidad de proyectarse sobre Suecia.

Por último, el desarrollo de los hechos fortalece la idea de que Narvik fue el Objetivo Estratégico Operacional Principal. La Campaña de Noruega (Operación *Weserübung norte*), finaliza con la retirada de las tropas aliadas de Narvik, y la ocupación de este valioso puerto por el general Eduard Dietl (1890-1944) con parte de su 3^{ra} División de Montaña. Ocupar Narvik, permitió OCUPAR NORUEGA en su totalidad, concretándose así el Objetivo Estratégico Militar. El 8 de junio, una vez que las fuerzas del general Dietl se hicieron del puerto de Narvik, el rey de noruega huyó con su familia al Reino Unido y las fuerzas de su país capitularon ante Alemania.

Principales Enseñanzas y Lecciones Aprendidas.

La forma en que han sido determinados los objetivos de los distintos niveles de la conducción nos deja la principal enseñanza. Los Objetivos Estratégicos Operacionales reúnen las tres condiciones esenciales que todo objetivo debe tener: “*ser claramente definido desde el punto de vista material y/o efectos a lograr*”, “*su adquisición debe ser esencial*”, y deben “*ser obtenibles con los medios disponibles y en los límites de tiempo y espacio impuestos*”³⁰. Además, entre los distintos niveles los objetivos se encuentran encadenados en forma armónica y concurrente, estableciéndose así una relación lógica entre los diferentes objetivos materiales y los efectos deseados.

Esta operación nos permite visualizar claramente como la concreción de los Objetivos Estratégicos Operacionales conlleva al logro del Objetivo Estratégico Militar, y cumplido éste último se contribuye al logro del Objetivo Estratégico Nacional.

OBJETIVO ESTRATÉGICO NACIONAL	OBJETIVO ESTRATÉGICO MILITAR	OBJETIVOS ESTRATÉGICOS OPERACIONALES
Hegemonía de Alemania (recurso del hierro y control de los mares).	Ocupación total de Noruega.	<u>PRINCIPAL</u> Puerto de Narvik.
		<u>SECUNDARIOS</u> Localidades y puertos de Oslo, Trondheim, Bergen

³⁰ ROB 00-01 “Reglamento de Conducción para el Instrumento Militar Terrestre”. Año 1992. Pág. 8.

		y Kristiansand.
--	--	-----------------

Ciertamente se puede ver como, para el caso de la Operación *Weserübung norte*, los Objetivos Estratégicos Operacionales constituyen la tarea de la misión que debió cumplir el general Falkenhorst, y el Objetivo Estratégico Militar fue el propósito de dicha misión.

Capítulo 3: La Maniobra Estratégica Operacional.

La Maniobra Estratégica Operacional es considerada como un elemento esencial del nivel de la conducción Estratégico Operacional. Ella es la que da origen a este nivel. A continuación se comenzará con un análisis de esta maniobra, que será complementado con el siguiente capítulo referido a los componentes que intervinieron en la Operación *Weserübung norte*.

Se entiende por Maniobra Estratégica Operacional al “conjunto de acciones con que se busca realizar el mejor empleo de las fuerzas disponibles para lograr el Objetivo Estratégico Operacional”³¹. El concepto de logro del Objetivo Estratégico Operacional incluido en la definición anterior, es una generalidad que abarca a los Objetivos Estratégicos Operacionales Secundarios y al Principal.

¿Qué busca o qué se propone la Maniobra Estratégica Operacional? Se puede afirmar que “la finalidad de la Maniobra Estratégica Operacional... será concretar el logro del Objetivo Estratégico Operacional”³², y esto la constituye en la principal herramienta de diseño para solucionar el problema particular con que se enfrenta el Comandante del Teatro de Operaciones.

Soy de opinión de que hay una sola Maniobra Estratégica Operacional por cada Campaña que se libra dentro de un Teatro de Operaciones determinado. Algunos autores sostienen que pueden existir varias Maniobras Estratégicas Operacionales sucesivas dentro de una misma Campaña. No es intención de este trabajo polemizar al respecto, pero considerar una sola Maniobra Estratégica Operacional por cada Campaña, y dividirla en fases sucesivas en caso de ser necesario, no sólo facilita el entendimiento de las operaciones a este nivel, sino que también permite realizar el planeamiento de una Campaña de forma más sencilla y ordenada. Podrán existir entonces, distintas Campañas en distintos Teatros de Operaciones en forma simultánea, o bien ser sucesivas en un mismo Teatro de Operaciones, pero para cada una de dichas Campañas habrá una sola Maniobra Estratégica Operacional. Cada Campaña con su Maniobra Estratégica Operacional será “el conjunto de operaciones militares relacionadas entre sí y destinadas a obtener un objetivo fundamental a nivel estratégico operacional dentro de un tiempo determinado”³³.

Es muy probable que siguiendo los criterios expresados en el párrafo anterior, los planificadores alemanes hayan decidido dividir la Operación *Weserübung* en *norte* (Noruega) y *sur* (Dinamarca), realizando dos Campañas que guardan relación entre sí iniciadas el mismo día. Se podría considerar a Noruega y a Dinamarca como dos Teatros de Operaciones diferentes (**Ver ANEXO 1**). La Operación *Weserübung sur* fue llevada cabo por fuerzas que realizaron una Maniobra Estratégica Operacional en un lugar distinto a Noruega. Para ello, el general de los aviadores Leonhard Kaupisch (1878-1945) fue designado comandante para la invasión a Dinamarca y su posterior ocupación, contando con los medios necesarios para cumplir con su misión.

La Maniobra Estratégica Operacional se materializa mediante:

³¹ RC 00-01 “Doctrina Básica para la Acción Militar Conjunta”. Año 2005. Pág. 53.

³² “Bases para el Pensamiento Estratégico. III. Estrategia Operacional”. Año 1993. Pág. 136.

³³ RC 00-01 “Doctrina Básica para la Acción Militar Conjunta”. Año 2005. Pág. 52.

- La organización de las fuerzas puestas a disposición del comandante del Teatro de Operaciones.
- Las misiones o los objetivos (Tácticos o Estratégicos Operacionales) que se le asignen a los distintos componentes o comandos.
- Los Esfuerzos Estratégicos Operacionales Principales y Secundarios.

Esfuerzos Estratégicos Operacionales.

Son aquellos que establecen “*la orientación de la maniobra, señalando la oportunidad, el lugar y la forma de aplicación de las fuerzas*”. Habrá un Esfuerzo Estratégico Operacional Principal que será “*el elemento dominante de la maniobra*”, y tendrá su “*punto final de aplicación en el Objetivo Estratégico Operacional Principal*”. Los Esfuerzos Estratégicos Operacionales Secundarios “*se orientan hacia los Objetivos Estratégicos Operacionales Secundarios, tratando de encubrir el esfuerzo operacional principal y de apoyarlo*”.³⁴

Estos Esfuerzos Estratégicos Operacionales son las grandes partes de la Maniobra Estratégica Operacional, “*que se suelen graficar por medio de gruesas flechas. Cada flecha representa un Esfuerzo Estratégico Operacional y su orientación será coincidente con la de la aplicación del Esfuerzo*”³⁵. Normalmente los Esfuerzos serán de carácter conjunto, pudiendo ser eventualmente específicos.

Cabe preguntarse ahora ¿a qué responde la determinación de los distintos Esfuerzos en una misma Maniobra? Sencillamente, responde a una cuestión de necesidad, dado que así se permite estructurar las distintas acciones que se llevan a cabo durante la ejecución de una misma Maniobra Estratégica Operacional.

Como síntesis, se puede expresar que la solución a un problema del nivel Estratégico Operacional “*se plasma en la maniobra. A partir de ella, sobre la base del efecto deseado, se determinarán los esfuerzos, se establecerán las direcciones en que serán empleados o los espacios donde serán ubicados...*”³⁶.

Las fuerzas necesarias para cada Esfuerzo Estratégico Operacional, también es un tema de capital importancia al analizar la Maniobra Estratégica Operacional, y como tal, se realizará su análisis correspondiente en el siguiente capítulo cuando se haga referencia a los distintos componentes.

Respecto al establecimiento de los distintos Esfuerzos que conforman la Maniobra Estratégica Operacional llevada a cabo por las fuerzas armadas alemanas durante la Operación *Weserübung norte*, nos encontramos con lo siguiente: (**Ver ANEXO 4**)

³⁴ RC 00-01 “Doctrina Básica para la Acción Militar Conjunta”. Año 2005. Pág. 55.

³⁵ “Estrategia Operacional”. Año 2000. Pág. 23.

³⁶ “Bases para el Pensamiento Estratégico. III. Estrategia Operacional”. Año 1993. Pág. 138.

- 1) Un único Esfuerzo Estratégico Operacional Principal: que como “elemento dominante” tiene punto de aplicación en el puerto de NARVIK (Objetivo Estratégico Operacional Principal).
- 2) Cuatro Esfuerzos Estratégicos Operacionales Secundarios: (enumerados siguiendo la costa noruega del Mar del Norte)
 - Un Esfuerzo con punto de aplicación sobre el Objetivo Estratégico Operacional Secundario OSLO, capital del reino noruego y puerto.
 - Un Esfuerzo con punto de aplicación sobre el Objetivo Estratégico Operacional Secundario KRISTIANDSAND (puerto).
 - Un Esfuerzo con punto de aplicación sobre el Objetivo Estratégico Operacional Secundario BERGEN (puerto).
 - Un Esfuerzo con punto de aplicación sobre el Objetivo Estratégico Operacional Secundario TRONDHEIM (puerto).

La conjunción de los cinco Esfuerzos mencionados anteriormente, constituyen la Maniobra Estratégica Operacional que se llevó a cabo para invadir y ocupar Noruega. Como expresa Basil H. Liddell Hart (1895-1970), estos Esfuerzos con punto de aplicación sobre los principales puertos de la península, fueron “*una serie de golpes llevados a cabo por pequeñas expediciones anfibias, protegidas por la aviación de combate*”³⁷. Queda así confirmado el carácter conjunto que tuvo esta operación. La acción conjunta no sólo se dio en la Maniobra Estratégica Operacional en general, sino también particularmente en cada uno de los cinco Esfuerzos Estratégicos Operacionales que la integraron. Los cinco Esfuerzos, tomados en forma separada, son ejemplos de acción militar conjunta.

La Forma de la Maniobra.

No cabe duda que para el caso de la Operación *Weserübung norte*, se trata de una Maniobra Estratégica Operacional Ofensiva, por cuanto el ejercicio de la iniciativa y la decisión de iniciar las operaciones corrió por parte de Alemania. Además, el cumplimiento de los distintos objetivos que se impusieron los alemanes, sólo era posible a través de este tipo de maniobra.

Si bien la mencionada “*Directiva para el Caso Weserübung*” hace referencia a “*dar a la operación el carácter de una ocupación pacífica*”³⁸, y los alemanes buscaban evitar a toda costa la acción bélica, para apoderarse “*de Noruega por medio de un desembarco sorpresivo en sus puertos principales*”³⁹ (como le expresó el Jefe de Estado alemán al general Falkenhorst), la única alternativa era concebir y ejecutar una Maniobra Estratégico Operacional Ofensiva.

Dadas las particularidades de la Maniobra Estratégica Operacional Ofensiva ejecutada durante la invasión a Noruega, su forma se caracterizó por:

³⁷ “Estrategia. La Aproximación Indirecta.”. Año 1984. Pág. 363.

³⁸ “En el Estado Mayor General de las Fuerzas Armadas Alemanas”. Año 1951. Pág. 238.

³⁹ Ídem 37. Pág. 84.

- Ocupar en forma simultánea todos los Objetivos Estratégicos Operacionales, o al menos comenzar a incidir sobre ellos al mismo tiempo.
- Contar con suficiente espacio marítimo de maniobra, que proporcionó libertad de acción a los distintos comandantes que estuvieron a cargo de los diferentes Esfuerzos.
- Aplicar el Esfuerzo Estratégico Operacional Principal sobre el puerto de Narvik, que si bien demandó mayor cantidad de tiempo en ser conquistado, una vez en poder de las fuerzas de la 3^{ra} División de Montaña al mando del general Dietl, permitió concluir la Campaña con el logro del Objetivo Estratégico Militar.
- Disponer de una mayor velocidad (física y mental) y movilidad que el enemigo durante la ejecución de las operaciones.
- Haber permitido ejercer una superior capacidad de conducción, con la aceptación de un alto grado de riesgo, y la aplicación del principio de economía de fuerzas en todos los Esfuerzos.

Principales Enseñanzas y Lecciones Aprendidas.

Dos son los aspectos a resaltar como principales enseñanzas respecto a la Maniobra Estratégica Operacional y a los Esfuerzos:

- 1) La perfecta conformación de la Maniobra Estratégica Operacional, integrada por distintos Esfuerzos, cada uno de ellos con punto de aplicación en alguno de los Objetivos Estratégicos Operacionales, tal cual como lo enuncia la doctrina.
- 2) El diseño de una Maniobra Estratégica Operacional con una total dispersión en espacio de los Esfuerzos, pero a la vez concentrada en tiempo.

Dispersión en espacio: porque las distancias entre los distintos Esfuerzos eran tales que el apoyo mutuo era prácticamente inexistente. En el siguiente cuadro se incluyen las distancias en línea recta entre los distintos objetivos materiales (los puertos de Noruega) sobre los cuales incidieron los diferentes Esfuerzos: (**Ver ANEXO 4**)

OSLO – KRISTIANSAND	Aproximadamente 290 Km.
KRISTIANSAND – BERGEN	Aproximadamente 270 Km.
BERGEN – TRONDHEIM	Aproximadamente 430 Km.
TRONDHEIM – NARVIK	Aproximadamente 640 Km.

Esto nos hace ver que la Maniobra Estratégica Operacional, a través de sus Esfuerzos dispersos en espacio, tuvo un frente superior a los 1.000 Km.

Concentración en tiempo: porque los distintos Esfuerzos incidieron sobre los distintos puntos de aplicación (Objetivos Estratégicos Operacionales), en forma simultánea o con muy poca diferencia de tiempo.

Se puede concluir entonces, que los desembarcos alemanes que concluyeron con la ocupación de Noruega, fueron “*Esfuerzos simultáneos totalmente divorciados entre sí*”⁴⁰. Este mismo criterio puede ser aplicado a la relación existente entre las Maniobras Estratégicas Operacionales que constituyeron las Operaciones *Weserübung norte* y *sur*. Pero para estas dos Maniobras existió una relación de sucesión en tiempo, aunque ambas fueron iniciadas el mismo día: era necesario ocupar primero Dinamarca, para luego, aprovechando las ventajas obtenidas, proyectar el Poder Militar desde dicho territorio sobre Noruega.

⁴⁰ “Estrategia Operacional”. Año 2000. Pág. 127.

Capítulo 4: Los Distintos Componentes.

En la Operación *Weserübung* intervinieron los tres componentes de las Fuerzas Armadas alemanas (ejército, armada y aviación) ejecutando la primera operación conjunta en tres dimensiones. Se analizarán a continuación el empleo de dichos componentes y también se buscará determinar como fueron distribuidos los medios en los Esfuerzos Estratégicos Operacionales.

En 1935, la *Reichwehr* que eran las fuerzas armadas alemanas que habían cumplido las funciones de defensa durante el período de la República de *Weimar* desde 1918, fueron disueltas.

En su lugar, el nuevo régimen político que había asumido en Alemania en 1933, organizó la *Wehrmacht* (fuerzas armadas alemanas), que estaba integrada por los siguientes componentes:

- *Heer*, o ejército de tierra.
- *Kriegsmarine*, o marina de guerra.
- *Luftwaffe*, arma del aire o fuerza aérea.
- *Waffen SS*, o *SS* que tomaban las armas (incorporadas a la *Wehrmacht* a partir de 1940, convirtiéndose de hecho en un cuarto componente).
- *Volkssturm*, o milicias del pueblo (incluidas en las fuerzas armadas a partir de 1944 y ante la desesperada situación que vivía Alemania por ese entonces).

En la Operación *Weserübung norte* se vieron involucrados los tres primeros de dichos componentes de la *Wehrmacht*: *Heer*, *Kriegsmarine* y *Luftwaffe*.

Las Misiones Impuestas a los Componentes.

La “Directiva para el Caso *Weserübung*” establece para la ocupación de Noruega (*Weserübung norte*) las siguientes misiones para cada uno de los tres componentes involucrados:

- Para el *Heer*: que constituyó el Grupo (o Agrupación de nivel Cuerpo de Ejército) XXI, conformada por siete divisiones del ejército: “*Ocupación sorpresiva de los principales puntos de la costa, desde el mar y por medio de operaciones aerotransportadas*”⁴¹.
- Para la *Kriegsmarine*: “*tomará a su cargo la preparación y ejecución del transporte marítimo de las tropas de desembarco y de los refuerzos que deberán ser llevados a Oslo*”. Además: “*Asegurará el abastecimiento por vía marítima hasta allí*”, y “*Debe prepararse la acelerada construcción de baterías costeras en Noruega*”⁴².

⁴¹ “En el Estado Mayor General de las Fuerzas Armadas Alemanas”. Año 1951. Pág. 239 y 240.

⁴² “En el Estado Mayor General de las Fuerzas Armadas Alemanas”. Año 1951. Pág. 240.

- Para la *Luftwaffe*: se ordenaba que “una vez realizada la ocupación, tomará a su cargo la defensa aérea, así como el aprovechamiento de las bases noruegas para la guerra aérea contra Inglaterra”⁴³.

Distribución Estratégica Operacional.

La Distribución Estratégica Operacional se refiere a “la distribución que efectúan los Comandantes de Teatros de Operaciones, y otros Comandos Estratégicos, de las fuerzas asignadas...”⁴⁴. Esta distribución consiste en la asignación de medios a cada uno de los Esfuerzos (Principal y Secundarios), que integran la Maniobra Estratégica Operacional. Es la distribución del poder de combate, “asignando a cada Esfuerzo los medios apropiados, necesarios y suficientes para el cumplimiento de su tarea u Objetivo Estratégico Operacional”⁴⁵.

A la luz de los conceptos vertidos en el párrafo anterior, la distribución de las fuerzas para los distintos Esfuerzos contemplados en la Maniobra Estratégica Operacional en la Operación *Weserübung norte* fue la siguiente: (**Ver ANEXO 5**)

- **Esfuerzo Estratégico Operacional Principal NARVIK**: se constituyó una unidad naval alemana con los acorazados *Gneisenau* y *Scharnhorst*, y una flotilla compuesta por los destructores germanos más rápidos (diez destructores). En estas naves embarcó parte de la 3^{ra} División de Montaña del general Eduard Dietl.
- **Esfuerzo Estratégico Operacional Secundario OSLO**: la unidad naval que tenía la misión de forzar el fiordo de Oslo y desembarcar en la capital del reino noruego, estaba a órdenes del almirante general Oskar Kummetz (1891-1980). Estaba formada por tres cruceros (*Blücher*, *Lützow* y *Emden*), varios torpederos y otras unidades menores. Dos regimientos de la 163^{ra} División de Infantería estaban a bordo de las embarcaciones, y se contemplaba además un asalto desde el aire de 3.000 hombres para tomar los aeródromos próximos a la capital. Además, se disponía del apoyo de una flotilla de cazasubmarinos, encargada de combatir posibles sumergibles británicos que pudieran operar en la zona.
- **Esfuerzo Estratégico Operacional Secundario KRISTIANDSAND**: la fuerza naval que debía ocupar este puerto estaba integrada por el crucero *Karlsruhe*, el buque escolta *Tsingtau* y una flotilla de barcos rápidos. Llevaba a bordo unos 1.200 hombres del ejército (un regimiento de la 164^{ta} División de Infantería), de la artillería naval y de otras unidades especiales.
- **Esfuerzo Estratégico Operacional Secundario BERGEN**: la fuerza naval que incidió sobre este objetivo estaba integrada por los cruceros *Köln* y *Königsberg*, el buque escuela de artillería *Bremse*, el buque escolta *Karl Peters* y dos torpederos. A bordo de estas naves se transportaban dos regimientos de la 69^{na} División de Infantería.

⁴³ Ídem 41.

⁴⁴ RC 00-01 “Doctrina Básica para la Acción Militar Conjunta”. Año 2005. Pág. 55.

⁴⁵ “Estrategia Operacional”. Año 2000. Pág. 190.

- Esfuerzo Estratégico Operacional Secundario TRONDHEIM: de las fuerzas que se dirigían a NARVIK, se desprendieron para incidir sobre este puerto el crucero *Hipper* y cuatro contratorpederos. A bordo de ellos iba un regimiento de la 3^{ra} División de Montaña del general Dietl y personal del servicio terrestre de la *Luftwaffe*.

Estos cinco grupos conformados para cada Esfuerzo, debían abordar simultáneamente sus respectivos objetivos entre la medianoche del día 6 de abril y el alba del día 8. Luego de que los principales puertos fueran ocupados, estas fuerzas que inicialmente realizaban la invasión serían aumentadas en los días sucesivos. El resto de las unidades de las divisiones del ejército arribarían por mar o por aire, a la vez que unidades navales de abastecimiento y elementos de la *Luftwaffe* se establecerían en los distintos objetivos asignados, con la finalidad de consolidar la ocupación de los puertos y aeródromos, asegurar los abastecimientos, y aumentar el radio de acción de los elementos de la *Luftwaffe*.

Elementos que Intervinieron por cada Componente.

Heer:

El ejército participó de esta operación formando el Grupo XXI (de magnitud Cuerpo de Ejército), integrado por dos divisiones de montaña y cinco de infantería. Estas grandes unidades estaban al mando del general Falkenhorst, y su jefe de Estado Mayor era el coronel Erich Buschenhagen (1895-1944). Las grandes unidades involucradas fueron:

- 2^{da} División de Montaña: combatió en el norte de Noruega, incidiendo sobre NARVIK a partir del 15 de mayo, cuando uno de sus regimientos fue lanzado en paracaídas sobre dicho puerto. Esta división fue enviada en auxilio de las tropas del carismático general Dietl, ante la dificultad que se presentó para ocupar y controlar definitivamente NARVIK.
- 3^{ra} División de Montaña: las unidades de esta división fueron separadas y operaron a partir del 9 de abril en NARVIK y TRONDHEIM.
- 69^{na} División de Infantería: entre el 9 y el 15 de abril, sus unidades fueron transportadas hacia BERGEN (y Stavanger) y OSLO.
- 163^{ra} División de Infantería: sus distintas unidades operaron en OSLO, KRISTIANSAND y en otros objetivos tácticos como Arendal y Stavanger, a partir del 9 de abril.
- 181^{ra} División de Infantería: arribó por modo aéreo a TRONDHEIM a partir del 15 de abril.
- 196^{ta} División de Infantería: operó en OSLO, y para el 15 de abril la mayoría de sus unidades ya se encontraban en dicho puerto.
- 214^{va} División de Infantería: esta división completa fue desplegada en KRISTIANSAND y Arendal entre el 17 y el 18 de abril.

Kriegsmarine:

Las fuerzas navales para la invasión de Noruega se organizaron en el *Marine-Gruppenkommando West* (Grupo Naval Comando Oeste) que tenía responsabilidad sobre las operaciones en el Mar del Norte. Todas estas fuerzas navales de superficie que intervinieron en la operación fueron puestas bajo el mando del almirante general Alfred Saalwächter (1883-1945). Se organizaron los siguientes grupos:

- Grupo Uno: operó sobre NARVIK.
- Grupo Dos: se dirigió hacia TRONDHEIM.
- Grupo Tres: cuyo objetivo era BERGEN.
- Grupo Cuatro: incidió sobre KRISTIANSAND.
- Grupo Cinco: tenía como objetivo OSLO.

Cada uno de estos grupos navales, que coinciden perfectamente con los cinco Esfuerzos Estratégicos Operacionales descritos anteriormente, operaron inicialmente con los medios mencionados cuando se hizo referencia a los Esfuerzos. Pero detrás de ellos y una vez controlados los Objetivos Estratégicos Operacionales, gran cantidad de buques auxiliares, de transporte y tanques, complementaron los Esfuerzos, permitiendo su sostenimiento y el de las unidades de las fuerzas desembarcadas.

Una fuerza de más de 30 submarinos alemanes (*U-boots*) fue puesta bajo el mando del contraalmirante Karl Dönitz (1891-1980). Este comandante de submarinos organizó su fuerza en diez grupos, que variaban en su número de naves de acuerdo a la extensión de la superficie que debían patrullar. Con estos diez grupos, se cubrieron todas las áreas de importancia en proximidades de los Objetivos Estratégicos Operacionales, como así también se extendió el patrullaje hacia el sudeste ante la posible amenaza de buques de superficie y de submarinos británicos. Todos los Esfuerzos, quedaron así protegidos de cualquier posible amenaza, especialmente aquella que pudiera provenir de submarinos enemigos.

Luftwaffe:

En esta operación intervino el X *Fliegerkorps* (10^{mo} Cuerpo Aéreo) de la *Luftwaffe*, al mando del teniente general de los aviadores Hans Ferdinand Geisler (1891-1966), quien tuvo el mando operacional de todas las unidades aéreas que participaron en la Operación *Weserübung*.

Dentro del X *Fliegerkorps* participaron en esta operación:

- Elementos Paracaidistas: un batallón, cuyas compañías fueron empleadas en forma separada para ocupar los aeródromos claves, entre ellos el de Sola (próximo a Stavanger) y el de Fornebu (cercano a OSLO). Este fue el primer empuje que hicieron los alemanes de tropas paracaidistas en operaciones de guerra.

- Aeronaves: más de 100 cazas, más de 230 bombarderos, más de 35 bombarderos en picada, 165 aeronaves de reconocimiento y casi 600 aviones de transporte.

El rol de la *Luftwaffe* en esta operación fue crucial, ya que además de su papel en operaciones aerotransportadas y en el transporte de efectivos y suministros, y dada la diferencia de potencialidad que existía entre las flotas alemana y británica, sirvió para compensar este desequilibrio naval. Es así que *“en la operación sobre Noruega se confía, por primera vez en la Historia, a la aviación la importante misión de dificultar la presencia de fuerzas importantes navales británicas en las proximidades de las costas noruegas”*⁴⁶.

La Cadena de Comando dentro del Teatro de Operaciones.

Como se expresó en el **Capítulo 1**, el Jefe de Estado alemán *“no accedió al deseo manifestado por Falkenhorst de que los efectivos de la marina de guerra y de la aviación que participarían en la operación de Noruega, fueran puestos bajo sus órdenes. De acuerdo con la propuesta de Raeder y Göring, sólo recibieron orden de colaborar con él”*⁴⁷. Respecto a este último aspecto la directiva emanada por el Jefe de Estado alemán establecía que para esta operación *“las unidades de la Luftwaffe dependerían tácticamente de la Agrupación XXI”*, pero luego de que cumplieran sus misiones, *“volverían a depender orgánicamente del Comandante en Jefe de la Luftwaffe”*⁴⁸. Lo mismo sucedería con los grupos navales de la *Kriegsmarine* asignados para esta operación.

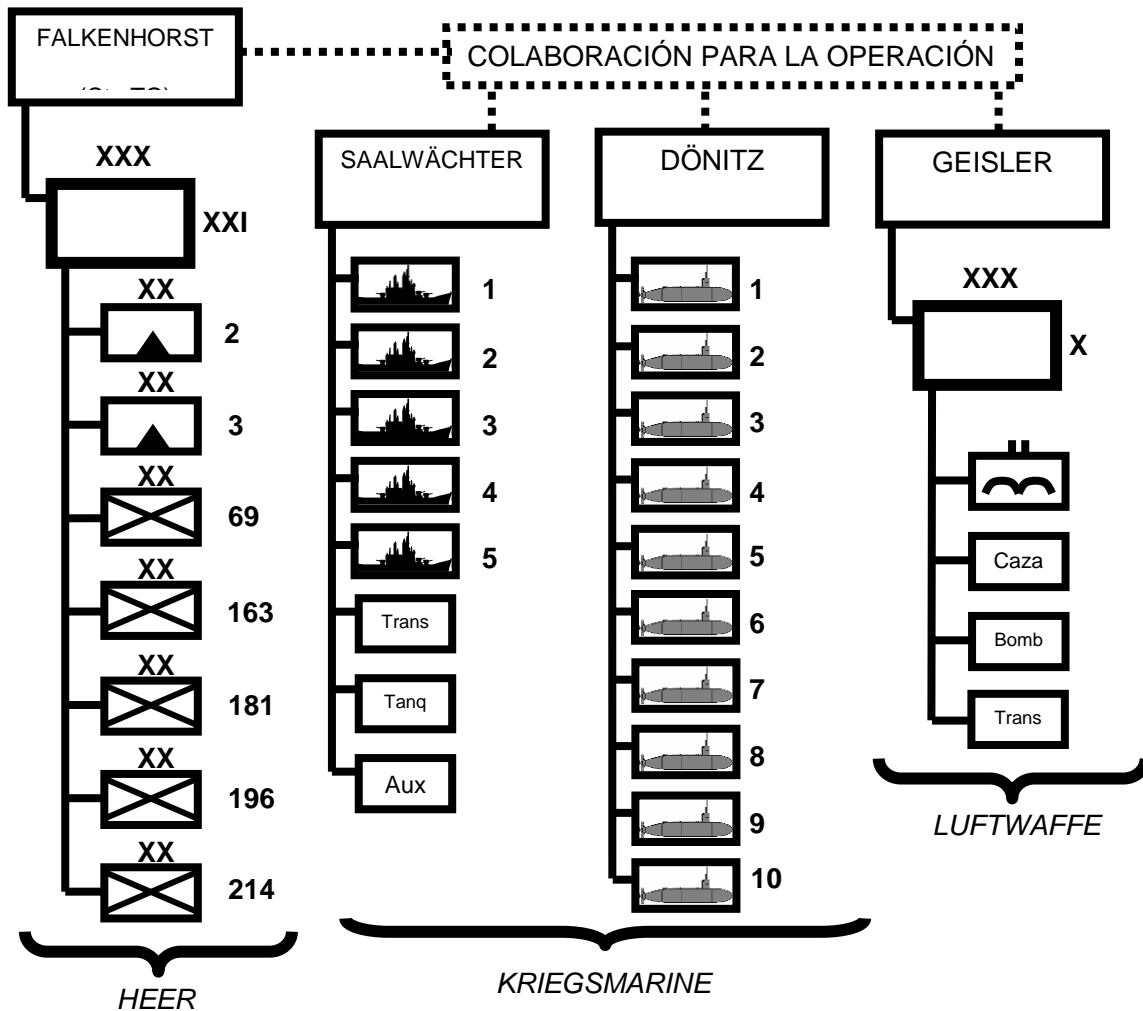
Además, las fuerzas designadas para esta operación serían de exclusivo empleo en Noruega, y no se podía contar con ellas para ser empleadas en otros Teatros de Operaciones.

De acuerdo a las fuerzas de los distintos componentes que intervinieron en la Operación *Weserübung norte*, la relación comando-medios disponibles, se estructuró de la siguiente forma:

⁴⁶ “Historia de la Segunda Guerra Mundial. Tomo III – 1940. La Batalla Nórdica. Finlandia y Noruega”. Año 1947. Pág. 268.

⁴⁷ “En el Estado Mayor General de las Fuerzas Armadas Alemanas”. Año 1951. Pág. 89.

⁴⁸ “En el Estado Mayor General de las Fuerzas Armadas Alemanas”. Año 1951. Pág. 238.



Reforzando lo expuesto en el **Capítulo 1**, referido a las dificultades para conducir la operación bajo un comando único, la magnitud y diversidad de los distintos medios involucrados en la invasión a Noruega, reafirman que durante las acciones existió una total cooperación de los comandantes de los componentes con el general Falkenhorst, virtual Comandante del Teatro de Operaciones. La guerra la hacen las tres fuerzas armadas, y el mayor bagaje de conocimientos de un Comandante de Teatro de Operaciones, serán los correspondientes a su fuerza, y es por ello que la asistencia, asesoramiento y auxilio, de los comandantes de los otros componentes, serán de vital importancia para el exitoso cumplimiento de cualquier acción militar conjunta.

Principales Enseñanzas y Lecciones Aprendidas.

En base a lo expuesto en este capítulo, se pueden extraer las siguientes enseñanzas:

- La correcta asignación de fuerzas necesarias y suficientes en cada Esfuerzo, para poder incidir en los respectivos objetivos. Como se expresó, cada Esfuerzo fue dotado de fuerzas de los tres componentes que inicialmente incidieron sobre sus objetivos, para luego ser complementadas por otras fuerzas (apoyo, abastecimientos, sostenimiento de la ocupación).

- Se destaca la audacia en la ejecución de tamaña operación. Pero es importante tener en cuenta la flexibilidad en el empleo de los medios, ya que los alemanes ejecutaron una operación de marcadas características anfibas sin disponer de fuerzas de desembarco (infantería de marina) ni de portaaviones (proyección del poder aéreo). El correcto desempeño de las divisiones del ejército, permitió ocupar los objetivos mediante la irrupción de estas fuerzas eminentemente terrestres desde el mar y desde el aire.

- También relacionado con la audacia en el desarrollo de esta invasión, se debe tener en cuenta que la superioridad cualitativa y cuantitativa de las flotas estuvo siempre del lado de los británicos. Pero el correcto empleo de la *Luftwaffe* con el logro de la superioridad aérea, no permitió a Gran Bretaña, “*dueña indiscutible del mar, aprovecharse de ese dominio para aniquilar a los débiles y aislados destacamentos germanos en los primeros momentos desembarcados*”⁴⁹.

Por último, se puede advertir el carácter preponderante de acción militar conjunta que tuvo esta operación, con nítidos Esfuerzos conjuntos que integraron la Maniobra Estratégica Operacional, y con gran cantidad y diversidad de medios de los distintos componentes (**Ver Gráfico Página Anterior**) que participaron de esta emblemática operación.

⁴⁹ “Historia de la Segunda Guerra Mundial. Tomo III – 1940. La Batalla Nórdica. Finlandia y Noruega”. Año 1947. Pág. 266.

Capítulo 5: El Planeamiento para Ocupar Noruega.

La Maniobra Estratégica Operacional que se ejecutó durante la Operación *Weserübung* fue el resultado de un proceso de planeamiento desarrollado en un tiempo relativamente corto. El análisis de este caso comenzó con el *Studio Nord*, que evolucionó hasta que se emitió la Directiva para el Caso *Weserübung*, de la cual surgieron dos órdenes de operaciones: una para la ocupación de Dinamarca y otra para la invasión a Noruega.

Antecedentes Inmediatos de los Planes.

Además de la importancia del recurso del hierro de Suecia para determinar el valor estratégico de Noruega, luego de la Primera Guerra Mundial (1914-1918) había ganado fuerza entre los comandantes navales alemanes, la idea de que si la armada hubiera tenido bases en Noruega, sus naves hubieran contado con mayor libertad de acción y los resultados de la Gran Guerra tal vez hubieran sido diferentes.

Durante la última semana de septiembre de 1939, y con las operaciones en Polonia llegando rápidamente a su conclusión exitosa, el Jefe de Estado alemán y el Jefe Supremo de la *Kriegsmarine*, almirante Raeder, comenzaron a diagramar las posibles medidas a ser adoptadas en caso de una guerra contra Gran Bretaña. Sus ojos estaban puestos sobre Noruega, ya que desde allí se podía extender el poder naval hacia el norte. Inmediatamente se comenzó un estudio por parte del Estado Mayor de la *Kriegsmarine* para determinar cuáles serían las bases operativas que permitirían lograr estos propósitos.

Se llegó a la conclusión de que TRONDHEIM y NARVIK eran los puertos que reunían las mejores condiciones, pero el Estado Mayor del ejército alemán, hizo ver las inmensas dificultades que el terreno, las pobres comunicaciones y las largas líneas de abastecimientos necesarias, ofrecían para la ejecución de las operaciones que aseguraran dichos puertos, y sostenía que casi todo el potencial industrial de Alemania debería ser puesto a disposición del ejército para satisfacer los requerimientos inherentes a esta operación.

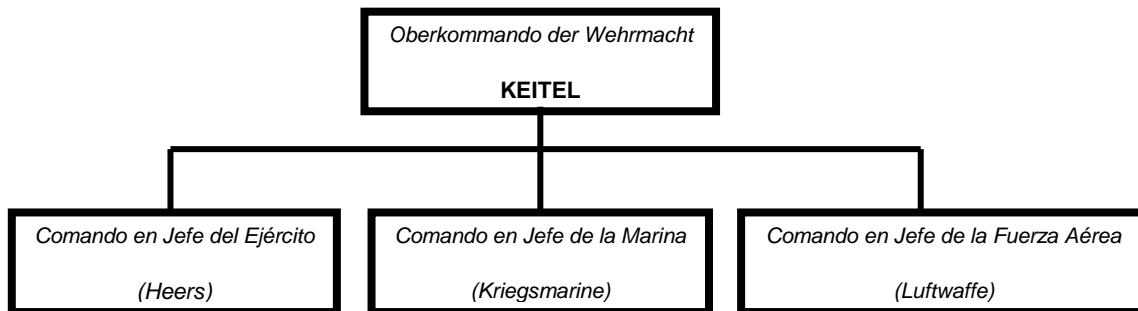
Ante las tibias actitudes manifestadas, el Jefe de Estado alemán perdió confianza en el liderazgo de los mandos del ejército, y fue por eso que los excluyó casi completamente del planeamiento de la operación en Noruega.

Si bien la atención del Jefe de Estado Alemán estaba puesta prioritariamente en Francia y los Países Bajos, en noviembre de 1939, el almirante Raeder volvió a insistir en la importancia del control de Noruega, ya que si este país caía en manos británicas, Suecia también estaría bajo su influencia. Además, hizo mención sobre las ventajas que para operaciones submarinas ofrecerían los puertos noruegos, incidiendo también en cualquier otra operación que se buscara desarrollar sobre el oeste europeo.

A mediados de diciembre, el Jefe de Estado alemán ordenó al Estado Mayor de las Fuerzas Armadas, realizar una investigación para determinar cómo tomar posesión de Noruega. Se había producido otro hecho relevante en la situación general de la península escandinava: la Unión Soviética había invadido Finlandia (30 de noviembre de 1939), y esto podría ser explotado de alguna forma por Alemania para involucrarse.

La Primera Fase del Planeamiento.

En las semanas siguientes el Jefe de Estado alemán se reunió con el general Alfred Jodl (1890-1946), Jefe de Operaciones del Estado Mayor de las Fuerzas Armadas alemanas, para poner en movimiento la investigación sobre el problema noruego. Los trabajos preliminares de planeamiento se pusieron en marcha en los Estados Mayores de las tres fuerzas, pero Jodl tenía serias dudas sobre el desarrollo de la operación.



El almirante Reader, seguía insistiendo en la importancia de que Noruega no cayera en manos británicas, pero sus preocupaciones no eran compartidas ni por el general Franz Halder (1884-1972, Jefe del Estado Mayor del Ejército), ni por el general Wilhelm Keitel (1882-1946, Jefe del Estado Mayor de las Fuerzas Armadas). Ambos pensaban que Alemania debería abogar por la neutralidad de Noruega, y que esta actitud solamente debería ser cambiada ante una amenaza concreta de Gran Bretaña sobre dicha neutralidad.

La atención del Jefe de Estado alemán se volcó hacia Noruega, especialmente luego de la invasión soviética a Finlandia, y ante los continuos intentos británicos por lograr que Noruega y Suecia permitan a las sus fuerzas navales operar en sus aguas territoriales. Es por esto, que el 10 de enero le fue entregado a los Jefes Supremos de las tres fuerzas armadas, el memorandum *Studie Nord* en donde el Estado Mayor de las Fuerzas Armadas, plasmaba las consideraciones preliminares respecto a una futura operación a realizarse en Noruega.

El *Studie Nord* partía de la premisa de que Alemania no podía tolerar el control británico de Noruega, y la única forma de evitar esto era adelantándose y ocupando primero este país nórdico. Además, establecía que los futuros trabajos deberían realizarse bajo la dirección de un general de la *Luftwaffe* y que el Jefe de Estado Mayor (para futuras operaciones en Noruega) debería ser un oficial de la *Kriegsmarine*, dejando al ejército la designación del oficial de operaciones para ese Estado Mayor que se estaba creando. Esto hacía presuponer que los roles principales para la futura operación iban a recaer sobre la *Luftwaffe* y la *Kriegsmarine*, estimándose que sólo se necesitaría una división del ejército para la operación venidera.

Pero durante la revisión del *Studie Nord*, el Estado Mayor de la *Kriegsmarine* se manifestó en contra de la futura operación sobre Noruega, ya que no se creía que una acción británica fuera inminente, y finalmente el almirante Raeder sostuvo que la mejor solución era mantener el *statu quo*. Se volvía a la

idea de “mantener la situación neutral de Noruega como una protección hacia su flanco y como una segura ruta para los cargamentos alemanes de mineral de hierro sueco...”⁵⁰.

A mediados de enero el Estado Mayor de la *Kriegsmarine* profundizó sus trabajos sobre el *Studie Nord*. Similares tareas fueron realizadas por el ejército y la *Luftwaffe*, pero estas dos fuerzas no le dieron demasiada importancia al asunto de Noruega, ya que estaban ocupadas con el planeamiento para otras operaciones a desarrollarse en el oeste. El Estado Mayor de la *Kriegsmarine* llegó a importantes conclusiones: la sorpresa absoluta era esencial para el éxito de la operación, y parte de las fuerzas de asalto podrían ser transportadas por modo naval, utilizando buques de guerra rápidos como transporte. Esto permitiría vencer las limitaciones que imponía el alcance de los transportes aéreos y hacía posible la ocupación simultánea de varios puntos sobre la costa noruega (incluso hasta el lejano puerto de NARVIK).

Para fines de enero, el grupo de trabajo precedido por un oficial superior de la *Luftwaffe* fue dejado de lado, y todas las futuras actividades de planeamiento referidas a esta operación serían realizadas por el Estado Mayor de las Fuerzas Armadas. El *Studio Nord* sería dirigido personalmente por el Jefe de Estado alemán, en concordancia con el desarrollo de la guerra como un todo. El general Keitel supervisaría el planeamiento y el trabajo del Estado Mayor, para cuya conformación cada fuerza debía asignar un oficial con adecuados conocimientos en operaciones, en organización y en abastecimientos. La operación que se preparaba recibió el nombre en código de *Weserübung*.

El Estado Mayor para la Operación *Weserübung* se reunió a principios de febrero. Estaba a cargo del capitán de la *Kriegsmarine* Theodor Krancke (1893-1973), y comenzó sus trabajos con muy pocos recursos. La experiencia militar alemana no registraba precedentes de la operación que se debía planificar, y las limitaciones del personal designado para integrar este comando (para preservar la sorpresa), constituía también un obstáculo.

Luego de tres semanas de trabajo, el capitán Krancke produjo un plan de operaciones factible, focalizado en los aspectos tácticos y técnicos de la operación que se proyectaba. Se contemplaban los desembarcos simultáneos en: OSLO, KRISTIANSAND, BERGEN, TRONDHEIM y NARVIK. El control de estas áreas permitiría el control completo de Noruega, por cuanto eran centros principales de población, de instalaciones industriales y de comercio (puertos). Se esbozaban así, los Objetivos Estratégicos Operacionales y los Esfuerzos Estratégicos Operacionales (ya analizados en los **Capítulos 2 y 3** de este trabajo). Además, con el control de las mencionadas localidades los noruegos perderían casi todos sus aeródromos. Se estimaba que para la operación se necesitaría un cuerpo de seis divisiones de ejército, cuya primera ola de asalto debería ser transportada mitad por barcos y mitad por aeronaves.

La Fase Final del Planeamiento.

El 16 de febrero de 1940 el buque de transporte alemán *Altmark* que llevaba casi 300 prisioneros británicos capturados en diversas acciones realizadas en el Atlántico por el crucero alemán *Graf Spee*, fue abordado por el crucero británico HMS *Cossak*. Los prisioneros alemanes fueron liberados, pero este incidente producido en aguas territoriales de un país neutral como lo era Noruega, puso en duda dicha neutralidad.

⁵⁰ “Estrategia. La Aproximación Indirecta.”. Año 1984. Pág. 363.

A raíz de este hecho, el Jefe de Estado alemán ordenó apurar el planeamiento para la Operación *Weserübung*, y a sugerencia del general Jodl, la responsabilidad sobre esta operación fue transferida a un comandante de cuerpo y a su Estado Mayor. El general Falkenhorst, comandante del XXI Cuerpo de Ejército, fue designado para hacerse cargo de esta operación por sus anteriores experiencias en Finlandia en 1918. (**Ver Capítulo 1**)

El planeamiento debería ser completado teniendo en cuenta dos consideraciones:

- 1) Adelantarse a cualquier movimiento británico que pudiera intentar ocupar los principales puertos y localidades, en particular NARVIK.
- 2) Lograr un control tal del territorio noruego, que cualquier resistencia o intento de colaboración hacia Gran Bretaña fuera imposible.

En los días siguientes el general Falkenhorst revisó y aprobó el trabajo que hasta el momento venía realizando el capitán Krancke, y designó un Estado Mayor de su comando de cuerpo para continuar trabajando en Berlín.

Al mismo tiempo, el Estado Mayor de la *Kriegsmarine* complementó los trabajos realizados con el *Studie Nord*, recomendando la adquisición de bases en Dinamarca. Para fines de febrero, Falkenhorst le presentó a Keitel un plan que incluía acciones sobre Dinamarca, estimando que para esto último serían necesarias dos divisiones del ejército. Se trabajaba además, con el supuesto (entendido como “*presunciones sobre la situación, que serán considerados como datos ciertos para el planeamiento*”⁵¹) de que la invasión a Noruega se iba a realizar antes o después de cualquier acción sobre Francia, Bélgica y Holanda, porque ambas acciones simultáneas dificultaban la asignación de medios.

Finalmente, el 1 de marzo el Jefe de Estado alemán emitió la “*Directiva para el Caso Weserübung*”⁵², autorizando el comienzo del planeamiento de las operaciones para los niveles dependientes. En esta directiva se dejaba clara la necesidad de adelantarse a la intervención británica en Escandinavia, como así también la importancia de controlar el recurso del hierro sueco, y de la posesión de bases adelantadas para la *Kriegsmarine* y la *Luftwaffe* para poder incidir desde ellas sobre las islas británicas. Falkenhorst, quien estaría directamente subordinado al Jefe de Estado alemán, comandaría la operación.

Esta directiva produjo una inmediata ola de protestas y objeciones entre los oficiales superiores del ejército y de la *Luftwaffe*. No sólo la inminente campaña del oeste impedía asignar medios, sino que además los Estados Mayores de estas dos fuerzas habían sido marginados durante el planeamiento de la Operación *Weserübung*.

Estas protestas y objeciones no tuvieron ningún efecto. El 7 de marzo el Jefe de Estado alemán firmó un nuevo documento en donde quedaban asignadas las fuerzas terrestres. La 3^{ra} División de Montaña, las 69^{na}, 163^{ra}, 196^{ta} y 181^{ra} Divisiones de Infantería y la 11^{va} Brigada Motorizada serían las grandes

⁵¹ ROD 71-01 “Organización y Funcionamiento de los Estados Mayores”. Año 1998. Pág. 110.

⁵² “En el Estado Mayor General de las Fuerzas Armadas Alemanas”. Año 1951. Pág. 237.

unidades que intervendrían en Noruega. Además, se dejaban de lado definitivamente las operaciones aerotransportadas en la escala en la que habían sido previstas inicialmente en el plan de Krancke.

Las Órdenes de Operaciones.

El Estado Mayor de Falkenhorst emitió entonces la Orden de Operaciones Nro. 1 para la Ocupación de Noruega. En ella se contemplaban dos posibilidades:

- 1) Que los objetivos deseados pudieran ser ocupados en forma pacífica.
- 2) Que los desembarcos y la ocupación requiriesen el empleo de la fuerza.

En ambos casos, no se consideraba posible ni deseable la destrucción total del ejército noruego como un objetivo inmediato, debido a las dificultades que ofrecían para su logro el tamaño del país y las características del terreno.

Esta orden de operaciones contemplaba desembarcos iniciales de magnitud unidad táctica en NARVIK, TRONDHEIM, BERGEN, KRISTIANSAND y OSLO, y de magnitud subunidad en Egersund y Ardent, para tomar posesión de las estaciones de electricidad. La fuerza inicial sería transportada en cinco grupos (**Ver Capítulo 4**), totalizando unos 8.850 efectivos para conformar las oleadas iniciales. En OSLO desembarcarían unos 2.000 hombres el *Día W*⁵³. Esta fuerza invasora sería drásticamente incrementada con el desarrollo de la operación utilizando transportes aéreos y navales, no sólo para incidir sobre la capital de Noruega, sino también para ocupar el resto de los objetivos seleccionados.

Para la ocupación de Dinamarca se confeccionó otra orden de operaciones. La Orden de Operaciones Nro. 1 para la Ocupación de Dinamarca detallaba los aspectos esenciales para la invasión de este país. El comandante de las operaciones en Dinamarca sería el general de los aviadores Leonhard Kaupisch y estaría al mando del XXXI Cuerpo de Ejército.

El día 1 de abril y luego de una detallada revisión, el Jefe de Estado Alemán aprobó todos los planes y las órdenes referidas a la Operación *Weserübung*, y al día siguiente, luego de que los Jefes de Estado Mayor de las tres fuerzas armadas confirmaran que el hielo no impediría los movimientos marítimos ni los desembarcos, y que las condiciones meteorológicas eran apropiadas para las aeronaves, se designó como *Día W* el 9 de abril y como *Hora W* las 0515. Los primeros buques de transporte zarparon en dirección a Noruega el 3 de abril, y los navíos de guerra dejaron los puertos germanos el 6 de ese mismo mes.

Principales Enseñanzas y Lecciones Aprendidas.

Las principales enseñanzas que podemos extraer de lo expuesto sobre el planeamiento de la Operación *Weserübung* son las siguientes:

⁵³ N. del A.: El “Día W” (o Día *Weserübung*) era una instrucción de coordinación que hacía referencia al día en que debían iniciarse las operaciones. Es análogo a la expresión “Día D”, empleada en la Operación *Overlord* (desembarco aliado en Normandía del 6 de junio de 1944).

- El planeamiento se realizó en un lapso de tiempo relativamente corto. Desde que se comenzaron a diagramar las opciones para operar sobre Noruega en septiembre de 1939, hasta que comenzó a ejecutarse la operación a principios de abril de 1940, transcurrieron un poco más de seis meses. En este período se realizaron los planes esquemáticos y sus completamientos, las directivas estratégicas, y las órdenes necesarias para poner en marcha esta compleja operación anfibia y conjunta.
- Se puede observar como va evolucionando la Concepción Estratégica Operacional como “*idea general del empleo de las fuerzas a nivel Estratégico Operacional*”⁵⁴, que se hace operativa en las distintas órdenes y directivas, y comienza a ejecutarse el *Día W*.
- A pesar de las idas y venidas, y de la intromisión del Jefe de Estado alemán, el planeamiento fue ejemplo de acción militar conjunta, en donde planificadores pertenecientes a los distintos componentes intervinieron en distintos grados y en diferentes etapas, pero todos ellos con la visión común de realizar el mejor plan posible para hacer efectiva la ocupación de Noruega.

⁵⁴ RC 00-01 “Doctrina Básica para la Acción Militar Conjunta”. Año 2005. Pág. 53.

Capítulo 6: Principios de la Conducción Observados.

Los Principios de la Conducción constituyen axiomas que orientan el planeamiento y la ejecución de las operaciones. A continuación se realizará un análisis de los principios que han sido tenidos en cuenta prioritariamente para concebir y ejecutar la Operación *Weserübung*.

Los Principios para la Acción Militar Conjunta.

Al tratarse la Operación *Weserübung* de una acción militar conjunta, corresponde en primer término analizar los cuatro principios que enuncia nuestra doctrina para este tipo de operaciones:

- Unidad de comando: referido al “*ejercicio de la conducción por un solo comando responsable, lo que asegura unidad de esfuerzo y coordinación*”⁵⁵, como fue expresado en el **Capítulo 1**. A nivel Estratégico Operacional existió nominalmente un único comandante que fue el general Falkenhorst. Si bien el desempeño de los Estados Mayores y Comandos Supremos (de la *Wehrmacht* y de cada fuerza) obstaculizaron el cumplimiento de este principio, la flexibilidad y el criterio profesional en los niveles dependientes fueron herramientas útiles para atenuar estos inconvenientes. A nivel Estratégico Nacional y Estratégico Militar, la figura del Jefe de Estado alemán hace más evidente este principio, con los problemas que su personalidad acarreó a quienes debían planificar y tomar decisiones. Se debe tener en cuenta que en operaciones como la estudiada en este trabajo, “*los ejemplos históricos demuestran que cuando se establecen cadenas de comando largas y conjuntas, lo que se vulnera con frecuencia es la unidad de comando...*”⁵⁶.
- Máxima integración: este principio entendido como la “*complementación, interrelación e interdependencia de las FFAA en el planeamiento y conducción...*”, fue de observancia tanto en la planificación como en la ejecución de la Operación *Weserübung*. La participación dentro de los distintos Estados Mayores de oficiales planificadores de las diferentes fuerzas, como así también la intervención de elementos y unidades de la *Heer*, *Luftwaffe* y *Kriegsmarine* en la Maniobra Estratégica Operacional (cada uno de ellos con misiones y tareas relacionadas) son muestras del cumplimiento de este axioma conjunto, que logró una “*adecuada economía de medios, acción armónica y máximo rendimiento*”⁵⁷ para lograr la efectiva ocupación de Noruega. El análisis de la Distribución Estratégica Operacional que se realizó en el **Capítulo 4**, nos hace ver que esta máxima integración se dio también en cada uno de los distintos Esfuerzos Estratégicos Operacionales (Principal y Secundarios).

Al respecto Fuller expresa sobre la Operación *Weserübung*: “*...esta corta campaña demostró que si las fuerzas aéreas no acompañan a las fuerzas de mar y de tierra, las flotas y los ejércitos pierden gran parte de su valor combativo*”⁵⁸.

⁵⁵ RC 00-01 “Doctrina Básica para la Acción Militar Conjunta”. Año 2005. Pág. 44.

⁵⁶ “Estrategia, Métodos y Rutinas”. Año 2009. Pág. 161.

⁵⁷ RC 00-01 “Doctrina Básica para la Acción Militar Conjunta”. Año 2005. Pág. 44.

⁵⁸ “La II Guerra Mundial (1939-1945). Historia Táctica y Estratégica”. Año 1988. Pág. 89.

- Plena utilización de las fuerzas: implica la “*explotación máxima de la capacidad integral de las FFAA*”⁵⁹. Se debe entender que el cumplimiento de este principio para la Operación *Weserübung*, no se refiere a que toda la capacidad de la *Wehrmacht* estuvo puesta a disposición de la invasión a Noruega. En forma simultánea o con poca diferencia de tiempo, se planificarían y ejecutarían operaciones militares sobre Polonia, Francia y Países Bajos, y hacia el este sobre la Unión Soviética, de manera que la capacidad miliar debía ser armónicamente administrada. Para nuestro caso de estudio, este principio se materializa en el hecho de que las fuerzas designadas para operar en Noruega, no podían ser tenidas en cuenta en otros Teatros de Operaciones (como se expresó en el **Capítulo 4**), quedando así determinado el pleno empleo por la utilización sin restricciones de estas fuerzas asignadas para operar en Noruega.
- Apoyo mutuo: que comprende “*la colaboración recíproca que deben prestarse dos o más fuerzas o unidades, mediante cooperación, protección, complementariedad o sostén...*”⁶⁰. Este principio guarda relación con la ejecución de las acciones y se evidenció durante el desarrollo de la Operación *Weserübung*. Existió una cooperación total entre los distintos componentes y gracias a ella, sumada al buen entendimiento entre los comandantes subordinados de las distintas fuerzas, esta compleja operación pudo llevarse a cabo con éxito en un tiempo relativamente corto. El apoyo de transporte dado por las unidades de superficie de la *Kriegsmarine*, la seguridad proporcionada por los diez grupos de submarinos que intervinieron, el transporte de tropas y suministros y la cobertura aérea brindada por la *Luftwaffe*, y la participación de las siete divisiones del ejército alemán en la ocupación de los puertos, ejemplifica el apoyo que se prestaron las tres fuerzas entre sí. Si tomamos la Maniobra Estratégica Operacional llevada a cabo para invadir Noruega como un todo, las grandes distancias impusieron una considerable dispersión en espacio (como se analizó en el **Capítulo 3**) que impidieron prácticamente el apoyo mutuo entre los distintos Esfuerzos. Pero al tomar cada Esfuerzo simultáneo en forma individual, podemos visualizar que el apoyo mutuo entre las fuerzas armadas se dio como tal dentro de cada uno de ellos.

Otros Principios Observados:

Sin detrimento al análisis detallado que se podría realizar de cada uno de los Principios de la Conducción, se estudiarán a continuación cuatro axiomas principales que han sido fundamentales para el desarrollo de la Operación *Weserübung*. Algunos de ellos son incluidos entre los Principios de la Guerra que en la actualidad están en vigencia en algunos países, pero teniendo en cuenta que la cantidad y el enunciado de estos axiomas surgidos de la experiencia no es taxativo, entendemos que los siguientes han sido los de observación prioritaria en la invasión a Noruega:

- Rapidez: relacionado con la velocidad para actuar y para tomar decisiones. Las fuerzas alemanas pudieron “*actuar más rápido que el enemigo*” logrando así “*obtener y mantener la iniciativa*”⁶¹. Producto de esto, lograron realizar la ocupación inicial de los puertos noruegos en pocas horas, impidiendo o limitando cualquier reacción por parte de las fuerzas británicas y noruegas. El transporte de tropas terrestres en buques de guerra por parte de los alemanes, no sólo se produjo por

⁵⁹ RC 00-01 “Doctrina Básica para la Acción Militar Conjunta”. Año 2005. Pág. 44.

⁶⁰ Ídem 58.

⁶¹ ROB 00-01 “Reglamento de Conducción para el Instrumento Militar Terrestre”. Año 1992. Pág. 17.

la falta de naves aptas para realizar desembarcos, sino que les proporcionó velocidad para alcanzar en forma rápida los lejanos objetivos que debían ser ocupados.

El teniente general Fuller señala al referirse a la invasión a Noruega que *“esta campaña demostró una vez más que la velocidad en el ataque y no la cantidad de fuerzas empeñadas representa las nueve décimas partes en la batalla, no porque la velocidad destruya físicamente, sino porque trastorna moralmente”*⁶².

- Sorpresa: es entendida como el *“accionar sobre el enemigo en un lugar y momento y en una forma para el cual no esté preparado”*, y *“no necesariamente significa un accionar inesperado, sino que significa que pese a darse cuenta de nuestra acción, el oponente no pueda tomar medidas para evitarla”*⁶³. Al igual que el principio anterior tiene estrecha relación con la iniciativa. Como Alemania no tenía superioridad naval frente a Gran Bretaña, los planificadores consideraron desde el comienzo (desde la concepción) que la Operación *Weserübung* sólo tendría éxito si se lograba la sorpresa. Para tener en cuenta la importancia que se le dio a este principio (que guarda estrecha relación con el velo y con el engaño) basta con leer los siguientes párrafos transcritos de las memorias de un oficial que se desempeñó dentro del Estado Mayor de las Fuerzas Armadas alemanas por ese entonces:

“El círculo de los que estaban al tanto del secreto, había tenido que irse ampliando paulatinamente. Pero siempre quedó reducido a un mínimo, dado que la menor divulgación de nuestras intenciones hubieran significado el fracaso de la operación.”

“Las divisiones designadas para participar en dicha operación habían sido retiradas, mientras tanto, del frente occidental, sin que sus jefes se enteraran de lo que se trataba. Resulta fácil imaginarse nuestra profunda consternación cuando un buen día unos soldados de una unidad austriaca de tropas de montaña conversaron abiertamente en el tren de que irían a Noruega. Manifestaron su gran alegría de que por fin volverían a ver lindas montañas, tal vez tan elevadas como las de su patria.”

“Este asunto produjo gran revuelo en la Cancillería. El oficial responsable de ese descuido debía ser llevado inmediatamente ante un consejo de guerra. ¡Ya se lo veía ante un pelotón de fusilamiento! Pero salió bastante bien cuando se averiguó lo siguiente: al dar la orden de retirada del oeste, el comandante había querido consolar algo a sus hombres que se mostraban tan deprimidos. El mismo se había imaginado algo bastante fantástico: que las tropas de montaña serían trasladadas al Cáucaso o a la frontera con la India, para combatir allí con los rusos contra los británicos. Para «disimular» eso, les había dicho a sus hombres que irían a Noruega. Creyó que eso sería lo más absurdo. ¡Mala suerte!”

*“Hasta el momento de los embarcos, las tropas ignoraban su destino, que les fue revelado recién en alta mar, cuando era imposible cualquier traición”*⁶⁴. Este mismo procedimiento fue empleado por las fuerzas argentinas que el 2 de abril de 1982 realizarían el desembarco en las Islas Malvinas en el marco de la Operación Rosario.

⁶² “La II Guerra Mundial (1939-1945). Historia Táctica y Estratégica”. Año 1988. Pág. 89.

⁶³ MC 20-01 “Manual de Estrategia y Planeamiento para la Acción Militar Conjunta. Nivel Operacional – La Campaña”. Año 2009. Pág. 109.

⁶⁴ “En el Estado Mayor General de las Fuerzas Armadas Alemanas”. Año 1951. Pág. 90 y 91.

El principio de la sorpresa ejerció así un efecto multiplicador del poder de combate “*de una importancia sustantiva frente a una relación cuantitativamente desfavorable de fuerzas*”⁶⁵, como era el caso del poder naval alemán frente al británico.

- **Audacia:** hace referencia a que esta operación fue planificada y desarrollada con osadía y atrevimiento. El mismo Jefe de Estado alemán había dicho: “*Sería una empresa atrevida, pero interesante, no intentada jamás en la historia del mundo*”⁶⁶. Siendo audaces era la única forma en que los alemanes podían hacer frente a la superior flota británica. La audacia lleva además la asunción de riesgos, existiendo así la posibilidad del fracaso. Si bien los alemanes coronaron con éxito la Operación *Weserübung* y ese éxito fue mayor al esperado, los grandes riesgos que debieron asumir hicieron que la *Kriegsmarine* sufriera grandes pérdidas, especialmente en los combates navales librados en NARVIK los días 10 y 13 de abril. Si se tiene en cuenta la gran cantidad de unidades de superficie alemanas que fueron hundidas durante esos días, la audacia necesaria para ocupar y mantener este puerto, fue pagada a un alto precio, quedando la *Kriegsmarine* diezmada para el resto de la guerra.
- **Sincronización de las operaciones:** la combinación de los tiempos secuencia (fases), ritmo y duración “*dará como resultado la sincronización de las fases de la Maniobra Estratégica Operacional, referida normalmente a los objetivos materiales a obtener o mantener en forma simultánea o sucesiva por los distintos Esfuerzos*”⁶⁷. La Operación *Weserübung* siguió este concepto por cuanto los distintos Esfuerzos debieron incidir en forma simultánea (o con muy poca diferencia de tiempo) sobre los distintos Objetivos Estratégicos Operacionales, como se analizó en el **Capítulo 3** al hacerse referencia a la concentración en tiempo de los distintos desembarcos y ocupación de los puertos.

Principales Enseñanzas y Lecciones Aprendidas.

La Operación *Weserübung* nos permite ver como fueron tenidos en cuenta ciertos Principios de la Conducción. Si bien el análisis realizado de los mismos abarca sólo algunos de ellos considerados los más destacados, hubo otros que si bien no han sido mencionados en este trabajo (objetivo y economía de fuerzas, por citar algunos) se han seguido al pie de la letra para la planificación y ejecución de esta operación militar.

Además de las enseñanzas que se pueden extraer de la aplicación práctica de los cuatro principios que nuestra doctrina enuncia para la acción militar conjunta, y de la rapidez, la sorpresa, la audacia y la sincronización de las operaciones, el estudio de la Operación *Weserübung* debe servir para hacernos tomar conciencia de que la esencia de los Principios de la Guerra se mantiene inalterable con el paso del tiempo y la evolución de la tecnología, y su correcta observancia será de gran ayuda para todo aquel comandante de fuerzas conjuntas.

⁶⁵ “Bases para el Pensamiento Estratégico. III. Estrategia Operacional”. Año 1993. Pág. 59.

⁶⁶ “Estrategia. La Aproximación Indirecta.”. Año 1984. Pág. 365.

⁶⁷ “Bases para el Pensamiento Estratégico. III. Estrategia Operacional”. Año 1993. Pág. 51.

CONCLUSIONES

Como ejemplo ilustrativo de maestría en el arte operacional conjunto, la Operación *Weserübung* tiene pocos rivales, incluso cuando han pasado más de setenta años de su ejecución.

En el planeamiento y ejecución de la campaña, debemos resaltar especialmente las figuras del capitán Krancke y del general Falkenhorst, que supieron identificar correctamente la forma de llevar a cabo en los papeles y en los hechos semejante operación conjunta.

Los planificadores alemanes pudieron ver por anticipado que la velocidad, la sorpresa y la integración del poder aéreo de la *Luftwaffe*, le darían a esta osada operación buenas posibilidades de concluir exitosamente.

Los alemanes debieron además enfrentar (y supieron cómo superar) numerosos obstáculos de todo tipo: el mal tiempo, la inferioridad de sus fuerzas navales, las relaciones de fuerzas desfavorables, las escasas vías de comunicación terrestre y el difícil abastecimiento de sus fuerzas. En gran medida su éxito se debió a que supieron como resolver estos problemas no menores.

El buen entrenamiento de las unidades alemanas de las tres fuerzas armadas participantes en esta operación, fue otro aspecto que debe ser destacado junto con la flexibilidad de los mandos para tomar decisiones y el liderazgo ejercido por comandantes de la talla del general Eduard Dietl.

Respecto a la maniobra alemana, desde su concepción se priorizaron los golpes iniciales rápidos sobre el enemigo desprevenido, buscando ocupar Noruega en una campaña de corta duración, que además hiciera que los costos humanos y materiales fueran lo más bajo posible.

El ciclo de toma de decisiones empleado por los alemanes, que funcionaba en base a órdenes breves tipo misión, contribuyó a mantener la velocidad, la rapidez y el ritmo, tan necesarias para el desarrollo de esta operación. Esto se complementó con la máxima independencia y libertad de acción con la que contaron los comandantes subordinados para adoptar resoluciones.

Como un laboratorio de estudio de las operaciones conjuntas, la invasión alemana a Noruega marcó un hito en la Historia Militar moderna, dejando como principal enseñanza la importancia de la cooperación entre las distintas fuerzas como condición previa, fundamental y necesaria para lograr el éxito. A los diferentes problemas surgidos entre las distintas fuerzas, se contrapuso la capacidad y el liderazgo de los comandantes subordinados para trabajar con armonía en el logro de los objetivos impuestos, dejando de lado las prerrogativas individuales de cada componente, en pos de la acción conjunta. Fue así como el esfuerzo integrado de la acción militar conjunta coronó el éxito en esta operación.

La conquista de Noruega es un caso muy interesante para el estudio de las operaciones conjuntas, y muchas de las lecciones que nos deja esta campaña se mantienen vigentes hoy en día, cuando la complejidad de las operaciones conjuntas siguen involucrando las grandes distancias como norma, a pesar de los cambios tecnológicos y del continuo estado de evolución en que se encuentra el arte militar.

En este trabajo se han relacionado conceptos teóricos referidos a la Estrategia Operacional con la realidad de la Operación *Weserübung* y se han extraído valiosas enseñanzas en cada uno de los capítulos. Quedan abiertas las puertas para que este análisis sea complementado y debatido, teniendo como idea general que una operación de similares características puede ser desarrollada en territorios con grandes distancias y en costas irregulares, tal como se presentan en la geografía del territorio patagónico, ya sea sobre el Océano Atlántico, como así también sobre el Pacífico, en donde las particularidades de las costas guardan asombrosas similitudes con las noruegas.

BIBLIOGRAFÍA CONSULTADA

Artículos y Bibliografía en General:

- DE VERGARA, Evergisto (2009). “*Estrategia, Métodos y Rutinas*”. Obra sin Editar. Copia Digital.
- ESCUELA SUPERIOR DE GUERRA “Tte Grl L. M. Campos” (1993). “*Bases para el Pensamiento Estratégico. III. Estrategia Operacional*”. Buenos Aires. Docencia.
- ESCUELA SUPERIOR DE GUERRA “Tte Grl L. M. Campos” (1992). “*Manual de Historia Militar – Ira Parte*”. Colegio Militar de la Nación.
- FUENTES CERVERA, E. de (1947). “*Historia de la Segunda Guerra Mundial. Tomo III – 1940. La Batalla Nórdica. Finlandia y Noruega*”. Madrid. Idea.
- FULLER, J. F. C. (1988). “*La II Guerra Mundial (1939-1945). Historia Táctica y Estratégica*”. Buenos Aires. Círculo Militar.
- HOOKER, Richard and COGLIANESE, Christopher (1993). “*Operation Weserübung and the Origins of Joint Warfare*”. Joint Force Quarterly.
- LIDDELL HART, B. H. (1984). “*Estrategia. La Aproximación Indirecta*”. Buenos Aires. Círculo Militar.
- MORDAL, Jaques (1951). “*La Campaña de Noruega*”. Buenos Aires. Círculo Militar.
- PERTUSIO, Roberto L. (2000). “*Estrategia Operacional*”. Segunda Edición. Buenos Aires. Instituto de Publicaciones Navales.
- PERTUSIO, Roberto L. (2009). “*Un Ensayo sobre Estrategia Operacional a Nivel Regional*”. Buenos Aires. Instituto de Publicaciones Navales.
- SALVAT, S. A. (1979). “*Historia de la Segunda Guerra Mundial. Volumen 2*”. Pamplona. Salvat.
- SHIRER, William L. (1960). “*Raise and Fall of the Third Reich*”. New York. Simon and Schuster.
- VON LOSSBERG, Bernhard (1951). “*En el Estado Mayor General de las Fuerzas Armadas Alemanas. Informe de un Oficial de Estado Mayor*”. Buenos Aires. Círculo Militar.
- ZENTNER, Kurt (1980). “*Grandes Guerras de Nuestro Tiempo. La Segunda Guerra Mundial I (Tomo IV)*”. Barcelona. Bruguera.

Prescripciones Reglamentarias Argentinas Específicas y Conjuntas:

- RC 00-01 (2005). “*Doctrina Básica para la Acción Militar Conjunta*”.
- ROB 00-01 (1992). “*Reglamento de Conducción para el Instrumento Militar Terrestre*”.
- ROD 71-01 (1998). “*Organización y Funcionamiento de los Estados Mayores*”.
- MC 20-01 (2010). “*Manual de Estrategia y Planeamiento para la Acción Militar Conjunta. Nivel Operacional – La Campaña*”.

Prescripciones Reglamentarias de Otros Ejércitos:

- Joint Publication 3-0 “*Joint Operations*”. 17 September 2006 (Incorporating Change 1, 13 February 2008). United States of America.
- Joint Doctrine Publication 01 “*Joint Operations*”. March 2004. United Kingdom.
- Joint Warfare Publication 5-00 “*Joint Operations Planning*”. March 2004. United Kingdom.

PERSONALIDADES MENCIONADAS

BUSCHENHAGEN, Erich (1895-1944). Coronel de infantería del ejército alemán. Fue el jefe del Estado Mayor del general Falkenhorst. Durante el transcurso de la guerra ascendería a general y comandaría otras grandes unidades. **Pág. 20.**

DIETL, Eduard (1890-1944). Coronel general (infantería de montaña) del ejército alemán. Fue comandante de la 3^{ra} División de Montaña durante la Operación *Weserübung*. **Pág. 11, 12, 16, 19, 20 y 37.**

DÖNITZ, Karl (1891-1980). Comandante de submarinos alemán. Con el grado de contralmirante estuvo al mando de la fuerza submarina desplegada durante la Operación *Weserübung*. **Pág. 21 y 23.**

FALKENHORST, Nikolaus Von (1885-1968). Coronel general (arma de infantería) del ejército alemán. Comandó la Operación *Weserübung* y luego fue comandante de las tropas alemanas de ocupación en Noruega hasta 1944. **Pág. 3, 4, 6, 8, 9, 11, 12, 16, 20, 22, 23, 28, 29, 32 y 37.**

FULLER, John Frederick Charles (1878-1966). Teniente general del ejército británico, historiador militar y estratega. Iniciador del estudio teórico y del desarrollo de la guerra blindada moderna. **Pág. 7, 8, 11, 33 y 34.**

GEISLER, Hans Ferdinand (1891-1966). General de los aviadores alemán y comandante del *X Fliegerkorps* durante la invasión a Noruega. Había iniciado su carrera militar en la marina, y sus conocimientos navales le permitieron especializarse en operaciones aéreas contra embarcaciones. **Pág. 22 y 23.**

GÖRING, Hermann (1893-1946). Mariscal del aire y del *Reich* alemán. Jefe Supremo de la *Luftwaffe* entre 1938 y 1945. **Pág. 4, 22 y 26.**

HALDER, Franz (1884-1972). General del ejército alemán. Se desempeñó como Jefe del Estado Mayor del Ejército entre septiembre de 1938 y septiembre de 1942, fecha en que fue relevado por sus discrepancias con el Jefe de Estado alemán. **Pág. 26.**

JODL, Alfred (1890-1946). General del ejército alemán. Se desempeñó como Jefe de Operaciones del Estado Mayor de las Fuerzas Armadas. **Pág. 26 y 28.**

KAUPISCH, Leonhard (1878-1945). General de los aviadores alemán. Comandó la invasión y ocupación de Dinamarca. Comenzó su carrera como oficial de artillería del ejército alemán y pasó luego a la *Luftwaffe*. **Pág. 14 y 30.**

KEITEL, Wilhelm (1882-1946). Mariscal de campo alemán (ejército). Ocupó el cargo de Jefe del Estado Mayor de las Fuerzas Armadas. Además, cumplía de hecho las funciones de Ministro de Guerra. **Pág. 26, 27 y 28.**

KUMMETZ, Oskar (1891-1980). Almirante general de la *Kriegsmarine*. Por su desempeño en la campaña de Noruega fue condecorado con la Cruz de Caballero de la Cruz de Hierro. **Pág. 19.**

KRANCKE, Theodor (1893-1973). Oficial de la *Kriegsmarine*. Fue comandante del crucero *Admiral Scheer*, y estuvo a cargo del Estado Mayor creado para el planeamiento de la Operación *Weserübung*. **Pág. 27, 28, 29 y 37.**

LIDDELL HART, Sir Basil Henry. (1895-1970). Militar inglés, historiador y revisionista de la Historia Militar. **Pág. 15.**

RAEDER, Erich (1876-1960). Gran almirante alemán. Jefe Supremo de la *Kriegsmarine* desde 1935 y hasta enero de 1943. **Pág. 4, 22, 25, 26 y 27.**

SAALWÄCHTER, Alfred (1883-1945). Almirante general de la *Kriegsmarine*. Comandó las fuerzas navales de superficie en la Operación *Weserübung*. **Pág. 21 y 23.**

ANEXOS

ANEXO 1: El Teatro de Operaciones.

ANEXO 2: La Cadena de Objetivos.

ANEXO 3: Objetivos Estratégicos Operacionales.

ANEXO 4: Esquema de la Maniobra Estratégica Operacional.

ANEXO 5: Esquema de la Distribución Inicial de las Fuerzas.

ANEXO 6: CD con el Contenido del Presente Trabajo.

DATOS DEL AUTOR DEL TRABAJO

Número de Encubrimiento 41

Oficial del Estado Mayor del Ejército Argentino (Año 2009)

Licenciado en Estrategia y Organización (ESG – 2009)

Fuera del ámbito militar ha obtenido los títulos universitarios de

Licenciado en Administración de Empresas (UCaSal – 2007) y

Profesor Universitario en Ciencias de la Administración (UCaSal – 2009).

TRABAJOS ESCRITOS REALIZADOS EN ÁMBITOS UNIVERSITARIOS:

- Tesina para Licenciatura en Administración de Empresas: “*Utilidad del Sistema Vial de Rutas de la Provincia de Buenos Aires*” (UCaSal – 2007).
- Trabajo Final Integrador para Profesorado en Ciencias de la Administración: “*La Enseñanza del Esquí en el Ejército Argentino*” (UCaSal – 2009).
- Trabajo Final para Licenciatura en Estrategia y Organización: “*Los Teatros de Operaciones Invernales y las Tropas de Montaña*” (ESG – 2009).

TRABAJOS PUBLICADOS:

Revista del Suboficial:

- *¿Esquiadores Militares o Cazadores de Montaña?* – RS 677/10 – Año XCI.
- *Un Santo en la Legión* – RS 675/19 – Ene/Mar 2010.
- *UT 2000: Camilla de Empleos Múltiples* – RS 668/08 - Jul/Set 2008.
- *Orientación en Montaña* – RS 666/07 – Oct/Dic 2007.
- *Morteros de Infantería* – RS 664/ESA 757/07 – Abr/Jun 2007.
- *Los Baqueanos de Montaña* – RS 662 – Oct/Dic 2006.
- *La Instrucción Militar de Esquí* – RS 660 – Abr/Jun 2006.
- *El Peligro de las Avalanchas* – RS 654 – 2004.
- *Atención Sanitaria en el Campo de Combate* – RS 652 – 2004.
- *Base de Patrulla en Montaña Nevada* – RS 649 – 2003.
- *El Ataque de la Sección de Tiradores de Montaña* – RS 636 – 2000.
- *Pista de Instrucción* – RS 633/ESA 726 – Abr/Jun 1999.

Revista Montañés:

- *Tropas de Montaña Alemanas Durante la Segunda Guerra Mundial* – Revista Montañés 32 – 2001.
- *Reseña e Interpretación Heráldica del Escudo de Mayo* – Revista Montañés 25 – 1998.
- *Las Heras y su Actuación en Maipú* – Revista Montañés 22 – 1997.

Revista Defensa y Seguridad Mercosur:

- *Un Santo en la Legión* – Revista Def y Seg Mercosur – Año 9 – Número 55 – Mayo/Junio 2010.
- *El General Farrell y la Modernización de las Tropas de Montaña* – Revista Def y Seg Mercosur – Año 8 – Número 43 – Junio de 2008.

ACLARACIÓN

El presente Trabajo de Investigación Profesional es una obra original del autor. Hasta el momento no ha sido publicado, ni total ni parcialmente, en medio alguno. La publicación de todo o parte de este trabajo, queda supeditada a la voluntad del autor, quien mantiene el derecho de publicarlo en los medios gráficos o electrónicos que desee y considere convenientes.

Los derechos de autor del presente Trabajo de Investigación Profesional **NO SON TRANSFERIDOS** a persona física, jurídica, institución o medio (incluidos los electrónicos) de índole alguna.

Asimismo, el autor autoriza a quien desee consultar este trabajo en futuras investigaciones y/o a citarlo en publicaciones, siempre y cuando realice convenientemente las citas bibliográficas, identificando título del trabajo, nombre del autor, página, y otros datos que individualicen a esta investigación.

En el caso de que alguna forma de publicación tenga la intención de publicar el presente trabajo en forma total o parcial, se solicita tenga a bien ponerse en contacto con el autor del mismo, a los efectos de dar cumplimiento a lo estipulado en la Ley de Propiedad Intelectual Número 11.723 (235).