



MATERIA: TRABAJO FINAL INTEGRADOR

TEMA:

DISEÑO OPERACIONAL

TÍTULO:

**ANÁLISIS DE LOS ELEMENTOS DEL DISEÑO OPERACIONAL EN
LA INVASIÓN DE ALEMANIA A FRANCIA.**

PRINSICH, Cristian Alberto

Año 2020

Resumen.

El propósito de la presente investigación es obtener las lecciones aprendidas que surgen de la Campaña de la Invasión a Francia llevada a cabo por Alemania en mayo de 1940.

Se busca determinar la presencia de los Elementos del Diseño Operacional y como influyeron en el desarrollo y el resultado de la campaña. Esta invasión se caracterizó por la planificación y ejecución de una maniobra operacional ofensiva donde los componentes terrestre y aéreo tuvieron el mayor protagonismo.

Las características más importantes de esta invasión fueron la velocidad y la sorpresa, aspectos que le permitieron a Alemania ejecutar dicha operación, a través de un terreno que se creía no apto y aprovechando la falta de coordinación entre Francia, Bélgica y Holanda en la preparación de la defensa, y poder alcanzar su objetivo.

Asimismo, el análisis del ambiente operacional particular de esta operación le da características propias que fueron analizadas y aprovechadas por el mando operacional alemán. Estos factores correctamente tenidos en cuenta, condicionaron la maniobra en forma decisiva. A partir de este análisis se podrán obtener conclusiones para el nivel operacional, tanto de lo que se hizo en forma correcta como lo incorrecto o las omisiones que se observen a luz de la doctrina actual.

Luego, este estudio de las operaciones alemanas buscará realizar una comparación a través de los elementos del diseño operacional actual con el fin de determinar su incidencia en el resultado de la campaña.

Palabras clave.

Operacional – Francia – Diseño – Alemania - Conjunto

ÍNDICE

INTRODUCCIÓN	1
Antecedentes	1
Estado actual	2
Planteo del problema.	4
Alcances y limitaciones de la propuesta.	4
Aportes teóricos y/o prácticos al campo disciplinar.	5
Objetivos.....	5
Objetivo general.....	5
Objetivos particulares	5
Hipótesis	5
Metodología.....	6
Capítulo I. Analisis de los factores del ambiente operacional en el que se desarrolló la campaña de la invasión a Francia	7
Los factores del Ambiente operacional en la Campaña.....	8
La influencia de la política y la estrategia nacional y militar	9
El ambiente geográfico.	10
Los factores militares.	11
Las características de la lucha.	15
Los sistemas de armas que pueden emplearse.	15
Factores sociales.	16
Los medios de información y su influencia en la opinión pública.	16
Capítulo II. Identificación de los elementos del diseño operacional presentes en la campaña de la invasión a Francia	17
Los Elementos del Diseño Operacional.....	17
Estado Final Deseado.....	18
Centro de Gravedad.	18
Puntos decisivos.....	22
Líneas de Operaciones.	23

Momento.....	24
Ritmo.	25
Conclusiones.....	27
Bibliografía.....	30

INTRODUCCIÓN

El propósito del trabajo es obtener lecciones aprendidas a través de los elementos del diseño operacional en la invasión a Francia ejecutada por Alemania en el año 1940 a la luz de la doctrina actual. Se busca poder arribar a conclusiones con respecto a la identificación de los elementos del diseño operacional y su importancia en el nivel operacional.

El análisis de la invasión a Francia permitirá desarrollar la idea de cómo la acción militar conjunta permitió alcanzar el estado operacional final deseado en poco tiempo y a un muy bajo costo.

El interés particular por este tema (Diseño Operacional) deviene por ser los elementos útiles que se destinan a la creación de un concepto operacional (Estado Mayor Conjunto de las Fuerzas Armadas, 2017). Este es el nivel donde se debe armonizar la relación entre fines y medios, para facilitar el logro del Estado Final.

Inicialmente se analizarán los factores del Ambiente Operacional presentes en mayo de 1940 durante la invasión, para determinar que papel jugaron cualitativa y cuantitativamente en el desarrollo de las operaciones.

Antecedentes

A lo largo de la historia, a medida que el arte de la guerra se iba profesionalizando y se iba separando el nivel político del táctico, iban apareciendo diferencias en los objetivos y las formas, entre la política y la ejecución de las operaciones militares.

Es así que comenzó a hacerse visible un nuevo nivel de la guerra, el Nivel Operacional, que armoniza y operacionaliza los objetivos de la política, donde se busca la concordancia de la relación entre la estrategia y la táctica, poniendo a disposición los medios necesarios para alcanzar los objetivos impuestos.

Así es que surge el Nivel Operacional, para dar solución a una necesidad y no como fin en sí mismo. Este nivel, que sirve de nexo entre los conductores políticos y los militares, debía tener en cuenta todas las operaciones militares y todas las fuerzas disponibles. Es por eso que el nivel operacional es esencialmente conjunto; porque debe contar con todos los medios disponibles para el logro del Estado Final Militar, actuando todos juntos, como un sistema. Por ello es necesario, un nivel con la autoridad necesaria para el

logro de este accionar conjunto, que logre la sinergia capaz de multiplicar las capacidades y efectos de cada uno de sus componentes.

Si bien se habla del siglo XX como el período en el cual nace este pensamiento, podemos considerar una aproximación al mismo en la obra de Sun Tzu (544 – 446 AC.) y su Arte de la Guerra, dentro del pensamiento oriental, el cual puede ser considerado como el arte operacional actual. La organización en divisiones que proponía Sun Tzu, permite una comparación con los esfuerzos operacionales, principal y secundario de la actualidad. (Kenny, Locatelli, & Zarza, 2017).

En occidente, por otro lado, Temístocles (525-460 AC.) líder político y militar de Atenas, es a quien muchos marcan como iniciador de los conceptos del accionar conjunto. Esto se debe a que, luego de la Primera Guerra Médica realizó un correcto análisis de sus capacidades, reforzó su instrumento militar terrestre y organizó una poderosa armada sobre la base de la flota ateniense. Estos nuevos conceptos se verían plasmados en la Segunda Guerra Médica, tanto por su planeamiento como por su conducción, lo que hace que Temístocles sea tomado como pionero de la Acción Militar Conjunta en occidente.

Por otro lado, Jenofonte (431-354 AC.) es considerado como el primero en redactar un cuerpo normativo para organizaciones militares, buscando ese nexo entre las operaciones tácticas y la estrategia (Sillone, 2011).

Queda claro que, en sus inicios, este pensamiento de nivel operacional o pensamiento conjunto como forma de hacer la guerra, incluía solamente a las fuerzas terrestres y navales; aún la Fuerza Aérea no existía y no se imaginaba su uso. En la historia militar argentina, nos podemos remontar a la guerra contra el Paraguay para hablar del primer uso de la tercera dimensión con fines militares, cuando en el año 1866 el Mayor Roberto Chodasiewicz realizó un ascenso en globo para observar las posiciones de la artillería paraguaya.

Así es que se llega al empleo pleno de la tercera dimensión en la Segunda Guerra Mundial con Alemania y su doctrina de la guerra relámpago. La invasión a Francia en mayo de 1940 es un claro ejemplo del empleo conjunto.

Estado actual

A partir del siglo XX, luego de la Segunda Guerra Mundial, los conceptos de empleo conjunto dieron lugar a la aparición en la doctrina que se fue sucediendo en todas las

FFAA de los diferentes países, y ya nadie lo cuestionaría, trasladándose la discusión a las formas de empleo.

Para el caso particular del estado argentino la doctrina conjunta existente está, en varios casos, bajo revisión para su mejora y también se cuenta con la doctrina comparada. En este sentido, es notable la evolución de la Doctrina Conjunta Argentina en los últimos diez años y la publicación de varias Publicaciones Conjuntas.

De los niveles de la guerra se derivan los niveles de la conducción y de planeamiento. Esta división técnica y metodológica es una ayuda para la resolución de los problemas y la ejecución de las soluciones diseñadas para llegar al objetivo propuesto. (Estado Mayor Conjunto de las Fuerzas Armadas, 2017). El Nivel operacional es el que sirve de nexo entre el nivel estratégico y el nivel táctico. Fig 1.

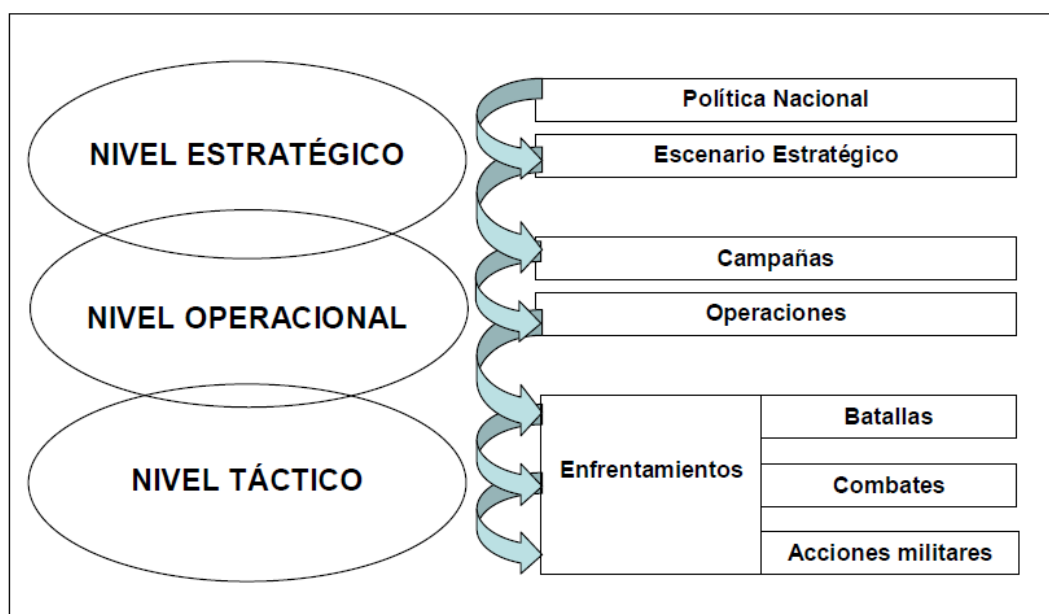


Figura 1. Las relaciones entre los niveles de la guerra (Estado Mayor Conjunto de las Fuerzas Armadas, 2017)

No es tan sencillo hacer una división entre cada uno de estos niveles, en el sentido de marcar taxativamente el fin de uno y el comienzo de otro, por lo que existe un solapamiento en orden a facilitar la relación y coordinación entre los mismos. Lo importante, en definitiva, es lograr definir el Estado Final Deseado (EFD) de cada uno, y a partir del mismo establecer los objetivos y los medios necesarios para su consecución. (Estado Mayor Conjunto de las Fuerzas Armadas, 2017)

El Nivel Operacional, además de ser esencialmente conjunto, es un nivel de planeamiento y ejecución. Este planeamiento deberá tener en cuenta tanto a las fuerzas propias como a las del enemigo, pero se le debe sumar el ambiente operacional, lo que hace que cada operación sea única para un momento y lugar dados.

Estos condicionantes, que son una combinación de factores políticos, militares, económicos, sociales, infraestructura, información, entorno físico (geográfico) y tiempo (Estado Mayor Conjunto de las Fuerzas Armadas, 2018), actuarán sobre las propias fuerzas y las del enemigo. Para el caso de la Invasión a Francia por parte de Alemania, el análisis del ambiente operacional, servirá para determinar cómo su conocimiento permitió a las fuerzas alemanas maximizar sus ventajas y minimizar aquellos factores que actuaban en forma negativa.

Planteo del problema.

¿De qué forma se vieron plasmados los elementos del diseño operacional en la invasión a Francia en mayo de 1940?

Alcances y limitaciones de la propuesta.

La presente investigación busca analizar la campaña de la invasión de Alemania a Francia en mayo de 1940 en el marco de la Segunda Guerra Mundial y analizarla a la luz de los elementos del diseño operacional de la doctrina actual vigente para las FFAA argentinas, con la finalidad de determinar en qué medida beneficiaron el análisis del ambiente operacional y los elementos del diseño operacional a la conducción y supervisión de la campaña.

Nos limitaremos al análisis de las operaciones de las fuerzas alemanas y su empleo operacional durante el planeamiento y ejecución del mismo para poder determinar los beneficios que le trajo el empleo conjunto de sus fuerzas.

En lo referido al ambiente operacional, el análisis se hará sobre la política y la estrategia nacional y militar, el ambiente geográfico, los factores militares, las características de la lucha y los factores sociales.

Se buscará identificar los elementos del diseño operacional presentes y como influyeron en el resultado final de la campaña, ellos son el Estado Final Deseado, Centro de Gravedad, Puntos Decisivos, Líneas de Operaciones, Momento y Ritmo.

En relación a la limitación del trabajo, el mismo se basará en lo sucedido en el nivel operacional pero a los efectos del trabajo y con el propósito de facilitar el análisis del tema, también se tratarán algunas cuestiones tácticas y otras del nivel estratégico.

Aportes teóricos y/o prácticos al campo disciplinar.

En el marco teórico de referencia, se busca poder establecer la correlación entre los elementos del diseño operacional y la ejecución exitosa de una campaña, utilizando la doctrina actual vigente para las FFAA argentinas, así como distintas publicaciones sobre el diseño operacional y trabajos de investigación.

Se busca un aporte al Nivel Operacional, para determinar como fueron empleados los Elementos del Diseño Operacional durante la invasión a Francia en mayo de 1940 dentro del ambiente operacional específico y en qué medida su utilización contribuyó al logro del Objetivo Operacional.

Objetivos

Objetivo general

Determinar la influencia del ambiente operacional y los elementos del diseño operacional en el resultado de una campaña ofensiva.

Objetivos particulares

Analizar los factores que componen el ambiente operacional en el que se desarrolló la campaña de la Invasión a Francia a fin de determinar la relevancia de los mismos en la campaña.

Identificar los Elementos del Diseño Operacional presentes en la Invasión a Francia a fin de demostrar su influencia en el éxito de la campaña.

Hipótesis

El éxito de una campaña ofensiva exitosa llevada a cabo hace más de 80 años a la luz de los conceptos actuales de ambiente operacional, exponen la relevancia del empleo de los elementos del diseño operacional en un ambiente de guerra convencional.

Metodología

El método a emplear será la investigación descriptiva, en el cual, partiendo de una premisa general (Objetivo general), descripción y comparación de la información obtenida. Luego, durante el desarrollo de los capítulos se buscará ir dando respuesta a cada uno de los objetivos. Por último, se concluirá para dar respuesta al objetivo general de la presente investigación.

En el capítulo I, se analizará el ambiente operacional al momento de la invasión a Francia en 1940, desde una mirada a través de la doctrina actual, como influyó en las operaciones de los alemanes, que previsiones se tomaron, y la supervisión durante las mismas. Se pretende determinar la influencia del Ambiente Operacional en el diseño de una campaña.

En el capítulo II, se analizarán los Elementos del Diseño Operacional presentes en la Invasión a Francia, desde una mirada de la doctrina conjunta argentina, y como su observación o no, contribuyó al logro del Objetivo operacional.

Finalmente se expresarán las conclusiones para determinar como contribuyó el análisis del ambiente operacional en primer momento y luego el diseño operacional, para el éxito de la campaña.

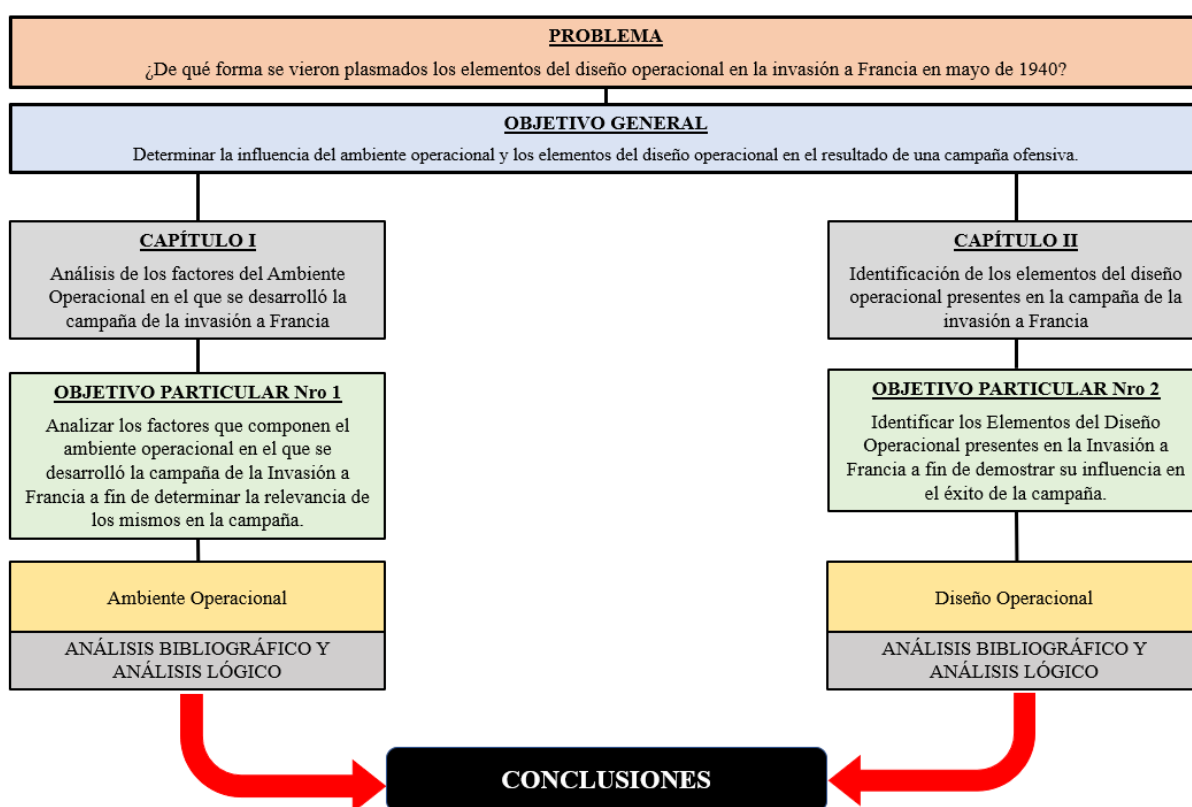


Figura 2. Esquema gráfico metodológico. Elaboración propia

CAPÍTULO I. ANALISIS DE LOS FACTORES DEL AMBIENTE OPERACIONAL EN EL QUE SE DESARROLLÓ LA CAMPAÑA DE LA INVASIÓN A FRANCIA

El presente capítulo tiene por finalidad analizar los factores que componen el Ambiente Operacional (AO) para determinar su influencia en el desarrollo de las operaciones de Nivel Operacional (NO) en el que se desarrolló la Campaña de la Invasión a Francia por Alemania en mayo de 1940.

Por ambiente operacional se entiende “al conjunto de factores de diversa naturaleza que existen en forma estable y semiestable en una determinada región” (Ejército Argentino, 2015), que si bien es una definición de un reglamento específico del Ejército Argentino, nos brinda una aproximación de lo que se quiere decir cuando nos referimos al mismo, como elemento de análisis para llevar a cabo el planeamiento operacional.

A nivel de doctrina conjunta para referirse al AO el reglamento de Planeamiento para la Acción Militar Conjunta Nivel Operacional dice:

El Escenario Operacional. Sin que esto signifique una lista excluyente, deberán conocerse las variables operacionales básicas: Político, Militar, Económico, Social, Información, Infraestructura, Consideraciones Civiles. También se incluirá el estudio en profundidad de los siguientes aspectos: el escenario posible; los actores principales que incluyen a los organismos internacionales; los actores que pueden verse afectados o involucrados por las decisiones; las tendencias del escenario internacional; las relaciones entre los actores principales y secundarios; el poder real y potencial de los actores; las circunstancias temporales en que transcurren los hechos; las informaciones provenientes de la inteligencia básica y los análisis previos realizados a todo nivel (Estado Mayor Conjunto de las Fuerzas Armadas, 2017, pág. 39)

Luego esta misma publicación determina en que forma y cuando se debe tener en cuenta el análisis del Ambiente Operacional, dentro del 1er Paso “Análisis del Problema”, durante las exposiciones de los miembros del Estado Mayor, donde se debe contemplar el Escenario Operacional (Estado Mayor Conjunto de las Fuerzas Armadas, 2017).

Cuando se busca la solución a un problema militar, no se debe perder de vista que estos dos elementos, el problema y la solución (Kenny, Locatelli, & Zarza, 2017), se hallan inmersos dentro de un contexto, el AO, y es lo que hace que la solución sea particular y no genérica. Para nuestro caso de análisis que es la invasión a Francia mediante la utilización del Plan Manstein (Manstein, 2007), no es lo mismo que se haya llevado a cabo en ese terreno,

en ese momento particular (clima, condiciones meteorológicas, política, sociedad, etc), razón por la cual es imprescindible el análisis del Ambiente Operacional como escenario de la batalla.

Los factores del Ambiente Operacional que se van a considerar para el presente análisis son los que establece el ROB-00-01 Conducción para las Fuerzas Terrestres:

- La influencia de la política y la estrategia nacional y militar.
- El ambiente geográfico.
- Los factores militares.
- Las características de la lucha.
- Los sistemas de armas que pueden emplearse.
- Factores sociales.
- Los medios de información y su influencia en la opinión pública.

Asimismo, se destaca la importancia del *análisis* sistémico del AO, tanto de los distintos factores que componen el mismo y la forma en que condicionan el desarrollo de las operaciones propias y el enemigo. Pero este *análisis* sistémico no aplica solamente para los factores del AO, porque, no podemos pensar en el Ambiente Operacional y su influencia por separado dentro de los distintos componentes (terrestre, naval y aéreo), la forma correcta de abordarlo es como un todo, el AO y su influencia en la campaña.

Este *análisis* no pretende de ninguna manera transmitir el mensaje de que se pueden tomar por separado cada uno de los factores durante el proceso de planeamiento en busca de la solución a un problema militar operativo. Por el contrario, al analizarlos por separado se busca demostrar la importancia de los factores y su influencia en una campaña, y es a lo fines de facilitar poder determinar la relevancia de cada uno de ellos como componentes de ese sistema que es el Ambiente Operacional.

Los factores del Ambiente operacional en la Campaña

A continuación se analizarán los factores del AO y la forma en que se manifestaron durante la campaña de mayo de 1940, buscando determinar en qué forma interactuaron, condicionaron o incluso determinaron las acciones del ataque alemán para la conquista de Francia.

Una de las características común a estos factores es la de permanencia en el tiempo, es decir, sus cambios no se producen de forma inmediata por lo que poseen cierta estabilidad.

Esta condición de permanentes o semi permanentes permiten su estudio o al menos lo facilitan ya que no siempre son interpretados en forma correcta y objetiva.

La influencia de la política y la estrategia nacional y militar

De este factor se desprenden las restricciones y limitaciones impuestas por el poder político y la estrategia militar, de allí emana el Estado Final Operacional Deseado (se desarrollará en el Capítulo II de este trabajo) y el Objetivo Operacional.

Desde la política se dirige al Nivel Estratégico Militar, se establecen los lineamientos para la organización, equipamiento, instrucción y el adiestramiento de las Fuerzas Armadas. En este sentido, Francia firma el acuerdo Briand-Kellogg el 28 de agosto de 1928 para prohibir la guerra como instrumento de la política internacional (Cardona, Vázquez, & Díaz, 2009), Aristide Briand era el ministro de relaciones exteriores de Francia y Frank Billings Kellogg, secretario de estado norteamericano. Aunque este acuerdo, firmado por SETENTA y DOS (72) países, quedó sin efecto al año próximo por la crisis de 1929, esto muestra la dirección de la política francesa, que no preveía ni consideraba prepararse para una nueva guerra.

Sin embargo, Charles De Gaulle ya advertía que se le hacía insoportable ver al enemigo del mañana dotarse de medios para la victoria, mientras que Francia iba hacia el desarme y no consideraba un conflicto armado en el futuro próximo (De Gaulle, 1970).

A diferencia de Francia, en Alemania, en 1933 Hitler asumía como canciller y hacía público su rechazo al tratado de Versalles. A raíz de esto en Francia, aceleraban la construcción de la Línea Maginot, que para 1936 estaría casi lista, pero esto no hace más que mostrar la actitud estratégica defensiva francesa.

Si bien protegía los territorios de Alsacia y Lorena, territorios tradicionalmente en disputa con Alemania, no pudieron continuar hacia Bélgica, que en 1936 se declaraba neutral.

Durante las elecciones de 1935 en Francia, el Frente Popular (radicales, demócratas y comunistas) obtuvo 378 bancas contra las 220 de la derecha y Léon Blum asume la presidencia, quien continuó con la política de desinversión en defensa y consideraba que con la Línea Maginot era suficiente

El ambiente geográfico.

Se entiende como tal al “conjunto de características de la geografía física, política, económica y social de una región que ejercerán significativa influencia sobre la conducción y ejecución de las operaciones” (Ejército Argentino, 2015, pág. 8).

Este mismo reglamento establece distintos factores dentro del ambiente geográfico tales como el terreno (sistema de relieve, sistema de desagüe, vegetación, suelos y detalles artificiales del terreno), las condiciones meteorológicas/clima (temperatura, humedad, presión, viento, nubes, visibilidad, precipitaciones y tormentas, etc.), y otras características del ambiente geográfico (infraestructura logística, servicios públicos esenciales, demografía, economía) e infraestructura (instalaciones y servicios necesarios para su funcionamiento).

Este análisis le fue de gran utilidad a las fuerzas alemanas y su *Blitzkrieg*¹, una vez franqueado el obstáculo de las Ardenas y luego el río Mosa, aprovecharon la Route Nationale 43, que además se correspondía en gran parte de su traza a la calzada romana realizada luego de la conquista de la Galia en el siglo I A.C. (Keegan, 2014)

El propio autor del plan, el General Von Manstein lo planteó al General Guderian y le preguntó si lo veía factible. Guderian, amplio conocedor de la zona del bosque de Las Ardenas desde su participación en la Primera Guerra Mundial, le contestó en forma afirmativa (Guderian, 2008). El desconocimiento del terreno, provocó grandes dudas al respecto en el mismo Von Rundstedt que sería quien a la postre lo comandaría con su Grupo de Ejércitos A, al cual se le ordenó la ejecución del ataque principal, es decir, el Esfuerzo Operacional Principal.

La importancia geopolítica que Hitler le asignaba a la conquista de Francia, no era la misma que sus generales, quienes luego de la campaña de Polonia, no veían con buenos ojos continuar hacia el oeste. Evidentemente los intereses geopolíticos de Hitler chocaban con el territorio y la soberanía de Francia (Figura 3.)

Hitler conocía la debilidad de las fuerzas francesas, sabía del cambio de actitud en cuanto a inversión militar y concepción ideológica de los gobiernos socialistas franceses y lo veía como una clara oportunidad que no estaba dispuesto a dejar pasar. Tal vez por eso fue en él que prendió tan fuerte el entusiasmo al conocer el plan Manstein, “cuyo resultado exitoso nadie en ese momento creyó realmente, con la excepción de Hitler, Manstein y yo” (Guderian, 2008, pág. 43)

¹ Guerra relámpago: Del alemán, Blitz (relámpago) y Krieg (guerra), es el término con el que se denominó esta nueva forma de hacer la guerra. Hace referencia a la velocidad con que se desarrollaban las acciones. Operaban en forma conjunta la Luftwaffe con bombardeos iniciales y exploración, seguida del ataque a máxima velocidad de los blindados.

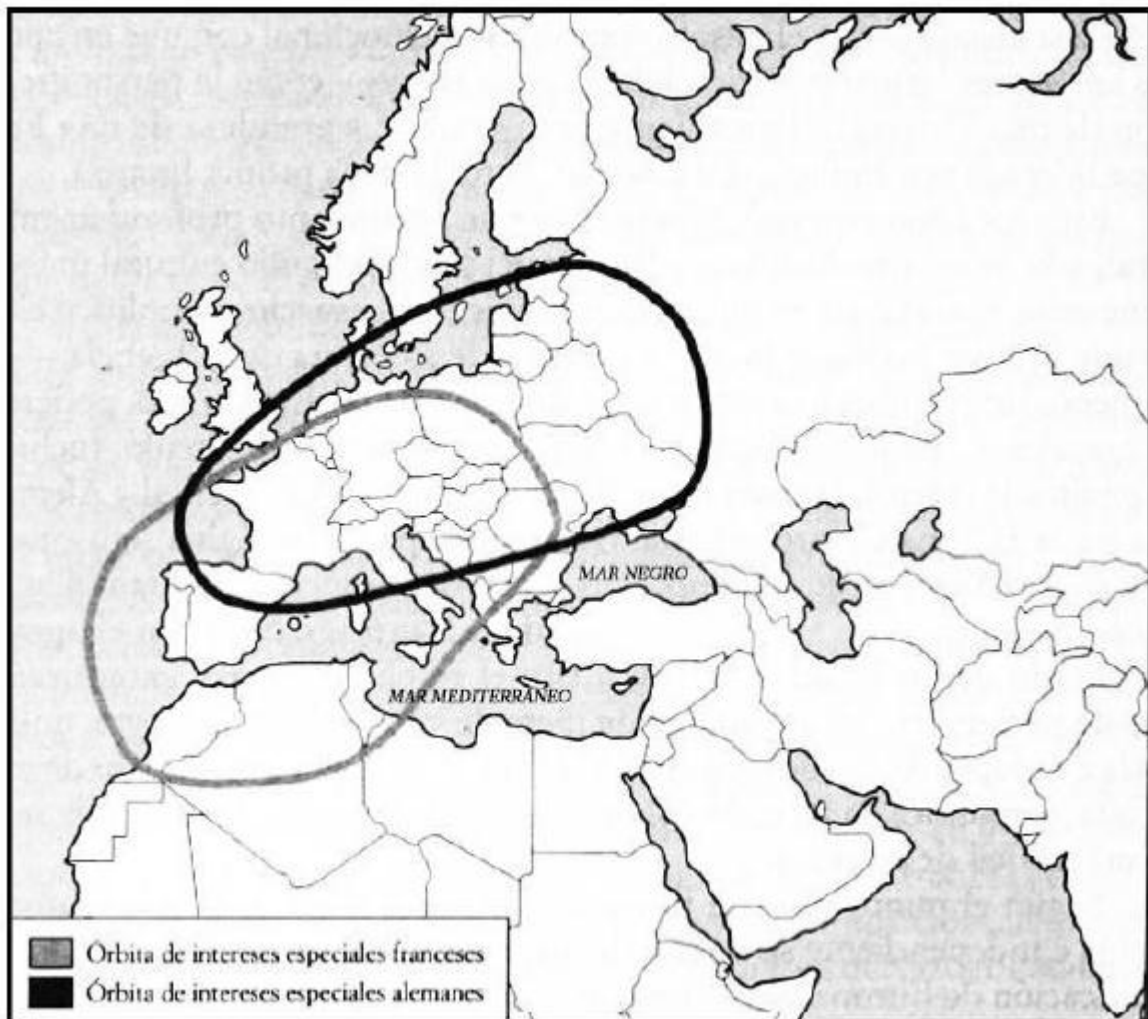


Figura 3. Órbitas de intereses especiales geopolíticas franceses y alemanes (Brzezinski, 2007)

Es muy probable que la decisión del cambio del plan Schlieffen por el plan Manstein se deba al conocimiento y la valoración geopolítica de ese espacio considerado vital por Hitler, sumado al conocimiento geográfico del mismo que proporcionaba Guderian.

Los factores militares.

Se deberá analizar las capacidades y limitaciones de las fuerzas, propias, del enemigo y los países a priori neutrales. Algunos elementos a analizar son la magnitud, despliegue, sistema de armas, doctrina y procedimiento de empleo.

A pesar de las prohibiciones de construcción de vehículos blindados y tanques por parte del tratado de Versalles a Alemania, estos se las ingeniaron, no solo para construirlos,

sino también para evolucionar en el concepto de empleo de los mismo, hasta llegar al funcionamiento aceitado de los blindados y los medios aéreos (*Luftwaffe*).

En lo referido al despliegue, tanto la construcción de la línea Maginot como la disposición de las fuerzas y esperaban una guerra estática, más parecida a la Primera Guerra Mundial, de su dispositivo quedaba claro que esperaban una repetición del Plan Schlieffen. Según lo percibió el mismo Guderian, los franceses conservaban el pensamiento de la guerra que pasó: “Estos principios estratégicos y tácticos franceses, bien conocidos en 1940 y exactamente lo contrario de mis propias teorías de la guerra, fueron el segundo factor en el que se fundó mi creencia en la victoria” (Guderian, 2008, pág. 45).

Las fuerzas francesas

Las fuerzas francesas (Figura 4) se encontraban bajo el mando del General Maurice Gamelin, quien luego delegaría en el General Alfonso Joseph Georges el Comando del Frente Norte Occidental. Estaban divididos en TRES (3) Grupos de Ejércitos, el Primer Grupo de Ejércitos a cargo del General Billote, el Segundo Grupo de Ejércitos bajo el mando del General André-Gastón Pretelat y el Tercer Grupo de Ejércitos del General Antoine Besson.

El Primer Grupo de Ejércitos, que a partir del 23 de mayo quedó a cargo del General Blanchard al fallecer su jefe inicial, tenía la responsabilidad del sector noreste de Francia, desde Dunquerque hasta Verdún. Estaba formado por el Séptimo Ejército del General Giraud, las Fuerzas Expedicionarias Británicas, el Primer Ejército Francés al mando del General Blanchard, el Noveno Ejército Francés al mando del General Corap y el Segundo Ejército Francés del General Huntziger.

A continuación el Segundo Grupo de Ejércitos bajo el mando del General Pretelat, cuyo sector de responsabilidad iba desde Verdún hasta Nancy, estaba constituido por el Tercer Ejército Francés del General Conde, el Cuarto Ejército Francés del General Requin y el Quinto Ejército Francés del General Bourret. Este grupo tenía bajo su responsabilidad el sector del bosque de Las Ardenas.

Finalmente, al sur, el Tercer Grupo de Ejércitos bajo el mando del General Besson, contaba con el Octavo Ejército Francés del General Garchery y el Sexto Ejército Francés del General Touchon. Este grupo de ejércitos tenía dentro de su sector de responsabilidad el control de la Línea Maginot.

El componente aéreo estuvo conformado por dos unidades de Ataque y bombardeo de la Fuerza Aérea Británica (RAF) y la Fuerza Aérea Francesa.

Actuando en forma combinada, VEINTE (20) Divisiones Belgas y DIEZ (10) Divisiones Holandesas, completando el Plan DYLE o plan aliado.

Mas allá del dispositivo de las fuerzas francesas, el principal inconveniente fue la preparación para un tipo de guerra que no fue, es decir, Gamelin esperaba una guerra igual a la Primera Guerra Mundial, a pesar de varios avisos, entre ellos el del propio Charles de Gaulle.

Pero no fue solamente la organización de esta defensa donde se falló. Ya con anterioridad, en el período entre guerras, la estrategia nacional y militar francesa no habían podido evolucionar junto con el pensamiento militar de hombres como Liddell Hart, Guderian y el mismo de Gaulle.

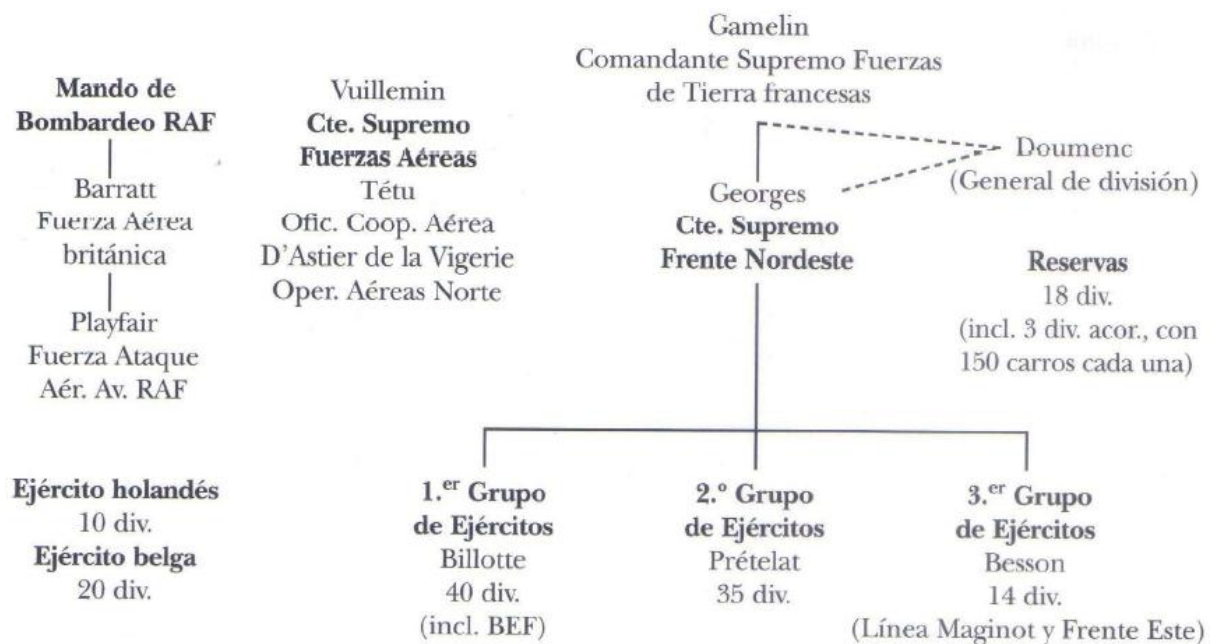


Figura 4. Orden de Batalla de las fuerzas francesas (Shepperd & Hadler, 1990).

Las fuerzas alemanas

Las fuerzas alemanas, al mando del Mariscal de Campo Walter von Brauchitsch, Jefe del Estado Mayor General del Ejército Alemán (OKH) (Oberkommando der Heeres), se dividieron en TRES (3) Grupos de Ejércitos (Beavor, 2012). El Grupo de Ejércitos A, que constituía el esfuerzo principal operacional al mando del General Von Rundstedt con el IV Ejército a cargo del General Von Kluge, el XII Ejército del General Litz y el XVI Ejército del General Busch.

El Grupo de Ejércitos B al mando del General Von Bock constituido por el XVIII Ejército del General Von Kuchler y el VI Ejército del General Reichenau.

El Grupo de Ejércitos C, al sur, con el I Ejército del General Witzleben y el VII Ejército a cargo del General Dollman.

La Luftwaffe a cargo del General Hermann Göring, héroe de la Primera Guerra Mundial y ahora Jefe de la Fuerza Aérea alemana. Contaba con los aviones Junkers Ju 87 “Stuka”, un avión biplaza con lugar para el piloto y un artillero/operador de radio, necesario para la imprescindible coordinación con los blindados y acorazados. Además de los aviones de caza Messerschmitt Bf 109, los que simbolizaban el poder aéreo alemán.

La Marina de Guerra (OKM) bajo el mando del Almirante Erich Raeder, no participó directamente en las operaciones aunque sí en funciones de apoyo logístico y de comunicaciones.

Se estima que Alemania utilizó cuatro mil aviones durante la invasión, el doble de los utilizados por todos los aliados juntos, lo que permitió el control no solo del espacio aéreo sino también la ejecución de exploración que le aseguró actuar con anticipación a las reacciones francesas.

Por último, contaba con una reserva estratégica de 42 Divisiones, dividida en tres núcleos, lista para incidir donde el comandante del OKH dispusiera.

Más allá de esta organización, lo novedoso iba a ser el empleo de la Blitzkrieg, ya con las lecciones aprendidas luego de la invasión a Polonia de 1939, Guderian estaba listo para aplicarla de manera eficiente.

Requería una estrecha cooperación entre las armas del Ejército, los ingenieros irían adelante, se reducirían al mínimo los estados mayores de tal forma que puedan acompañar el movimiento. Los tanques avanzarían con una distancia de 50 metros entre ellos, los cañones

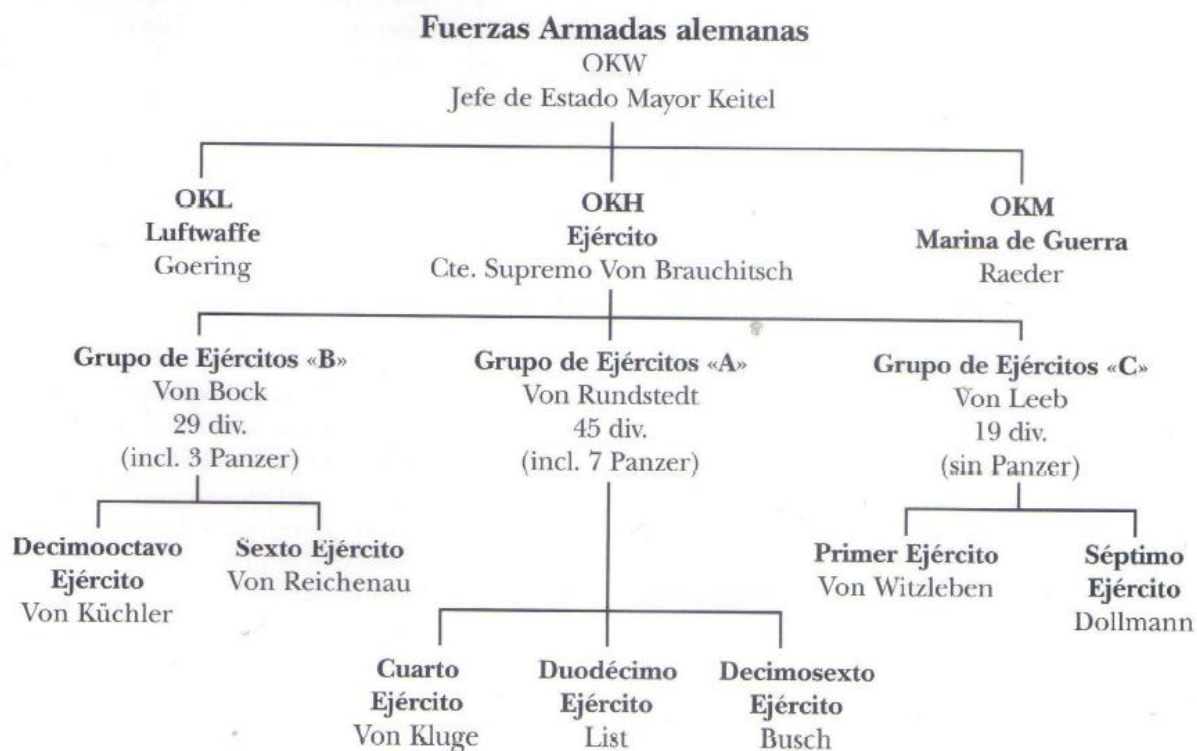


Figura 5. Orden de Batalla de las fuerzas alemanas (Shepperd & Hadler, 1990).

antitanques acompañando el movimiento, facilitando la ruptura del frente, para luego incrementar la velocidad y poder explotar el éxito inicial.

Normalmente a la vanguardia avanzaban tres blindados, con observador de artillería, unidades de motos efectuando exploración de zona y de caminos, en coordinación con la exploración aérea facilitada por la Luftwaffe.

Durante esta campaña aparece un concepto totalmente innovador, diferente al concepto de guerra estática o de trincheras de la Primera Guerra Mundial, la Segunda Guerra Mundial iba a ser una guerra dinámica, una guerra de maniobras.

Las características de la lucha.

Las características de la lucha influirán directamente sobre la organización, magnitud y aptitud de las fuerzas. Esta podrá ser clásica, con posible empleo de armamento QBN/R, cibernética (si bien es un término muy actual, durante la 2da Guerra Mundial hubo avances en este sentido como la computadora de Alan Turing que logra descifrar la máquina alemana Enigma), nada de esto fue de magnitud suficiente como para variar su naturaleza.

Evidentemente la lucha durante la Segunda Guerra Mundial fue de *características convencionales*, con bandos diferenciados, uniformes, distintivos y combatientes totalmente reconocibles en el campo de combate.

Los sistemas de armas que pueden emplearse.

La utilización de los *nuevos* sistemas de armas, como lo fue el tanque alemán, pero mediante el empleo en un modo *novedoso* de forma coordinada con la Fuerza Aérea con las comunicaciones cumpliendo un rol preponderante para el control de la operación.

Francia inicialmente contaba con buen material militar, sin embargo, el paso del tiempo y la falta de inversión que denunciaba en forma pública el mismo De Gaulle, hicieron que quedasen obsoletos. El cañón de 75 mm por ejemplo, que era una pieza móvil y rápida, no tenía suficiente potencia; los 3.900 acorazados y los 600 tanques Renault FT estaban mas para un museo que para entrar en combate (Shepperd & Hadler, 1990).

Factores sociales.

La trascendencia de los aspectos sociales en el desarrollo de las operaciones hace necesario su estudio por parte del comandante, donde deben incluirse las instituciones y organizaciones sociales, ya que las personas basan sus acciones en valores, cultura, religión, educación, densidad, cohesión y sentido de pertenencia (religiosa o étnica), y las Organizaciones no Gubernamentales presentes en la región.

Ocurre en algunas ocasiones que la población tiene mayor grado de aceptación hacia el país del enemigo que el propio o de sus aliados.

Los medios de información y su influencia en la opinión pública.

La información y propaganda que se difunde a través de los medios de comunicación condiciona al AO y los factores que se han venido analizando, es un factor que debe ser minuciosamente estudiado y aprovechado por el comandante, ya que, si no lo hace, no significa que las noticias o información no vaya a influir en la población, lo hará e incluso jugando en contra de los propios intereses.

Los alemanes hicieron uso de la propaganda y la información con fines militares.

Luego de la invasión a Francia, cuando las fuerzas británicas logran rescatar más de 300.000 hombres en Dunquerque.

CAPÍTULO II. IDENTIFICACIÓN DE LOS ELEMENTOS DEL DISEÑO OPERACIONAL PRESENTES EN LA CAMPAÑA DE LA INVASIÓN A FRANCIA

En el presente capítulo se identificarán los elementos del diseño operacional de mayor relevancia durante la invasión a Francia en mayo de 1940, habiendo analizado ya, en el capítulo anterior, los distintos factores del ambiente operacional donde se desarrolló la campaña.

Para poder indagar los hechos que sucedieron cuando aún no se hablaba de diseño operacional, pero que aún así tuvieron un detallado y meticuloso planeamiento por el alto mando alemán tanto de OKW como del OKH, vamos a recurrir a las fuentes primarias como las memorias y declaraciones de los protagonistas.

El General Manstein autor del plan que se utilizó para la invasión a Francia, relata que elementos tuvo en cuenta para la confección de dicho plan y como logró la materialización del mismo.

El General Guderian, fue el elegido por Manstein para la ejecución de su plan. Guderian era un amplio conocedor del ambiente operacional y geográfico donde se iba a llevar a cabo, pero además, era el impulsor de una nueva forma de hacer la guerra, con su Blitzkrieg se adelantó no solo a la época sino a sus adversarios.

Los Elementos del Diseño Operacional

El concepto de diseño operacional hace referencia a un proceso creativo, lógico y secuencial para desarrollar aproximaciones a la solución de un problema.

La doctrina conjunta argentina lo define como “la extensión práctica del proceso creativo, que se ejerce sobre elementos que reaccionan en forma diferente ante los mismo o diversos estímulos” (Estado Mayor Conjunto de las Fuerzas Armadas, 2017, pág. 18).

Existen diferencias cualitativas entre el diseño operacional y el planeamiento operacional (Kenny, Locatelli, & Zarza, 2017). El planeamiento busca la solución a un problema, en forma directa, mediante la aplicación de un método. El diseño operacional busca tener una visión completa y acabada de la situación, abarcando más que el problema y su resolución, un enfoque holístico de tema en cuestión.

El diseño operacional indaga sobre la naturaleza del problema, busca determinar sus fuentes de poder, establece relaciones y orienta para la futura confección del plan.

Una actividad no reemplaza a la otra, todo lo contrario, el diseño fortalece el planeamiento y le brinda herramientas para encontrar la solución para ese problema con su naturaleza particular y singular.

Estado Final Deseado.

De acuerdo a la doctrina conjunta argentina se define al Estado Final Deseado (EFD) como “situación política y/o militar que debe existir cuando la operación se de por terminada en términos favorables” (Estado Mayor Conjunto de las Fuerzas Armadas, 2017, pág. 18). Luego, de acuerdo al nivel del que se trate, tenemos el Estado Final Estratégico Nacional, Estado Final Estratégico Militar y Estado Final Operacional, los dos últimos pueden ser coincidentes cuando haya un solo Teatro de Operaciones.

A los fines del presente trabajo se analizará el Estado Final Operacional (EFO), es decir la “situación deseada al finalizar las Operaciones Militares en un Teatro de Operaciones” (Estado Mayor Conjunto de las Fuerzas Armadas, 2017, pág. 18).

Para alcanzar el EFO se establecerá el Objetivo Operacional, que será el último de una serie de objetivos intermedios y es el que finalmente concreta el EFO. Este Objetivo Operacional puede ser tanto de naturaleza material como inmaterial y deberá estar claramente definido, ser decisivo y obtenible (Ejército Argentino, 1998)

Para esta campaña, y como el mismo Manstein declara, el EFO era obtener la decisión en Francia, logrando el aniquilamiento de todo espíritu de resistencia francés (Manstein, 2007)

Centro de Gravedad.

El concepto de Centro de Gravedad (CDG) reviste gran importancia entre los otros elementos del diseño operacional.

El primero en enunciarlo fue Clausewitz, y lo denominó *Schwerpunkt*, para referirse al “centro de todo el poder y movimiento de lo cual todo depende... el punto sobre el cual deben ser dirigidas todas nuestras energías” (Clausewitz, 2011, pág. 72).

Este término de Clausewitz y su traducción, pueden dar lugar a interpretaciones erróneas, por lo que actualmente se utiliza la definición de Eikmeier, que lo define como “el ente primario que tiene la capacidad inherente de alcanzar el objetivo” (Eikmeier, 2010, pág. 157).

Luego, la doctrina argentina conjunta define el CDG como las:

“fuentes de poder que proveen fortalezas o capacidades esenciales para el cumplimiento de los intereses, objetivos y misiones de un actor. Estas fuentes de poder son subsistemas críticos, que generan libertad de acción y voluntad de lucha, pueden ser físicos o abstractos y pueden variar con las modificaciones de la situación. La neutralización o afectación de un CDG, produce o contribuye en

forma directa a la desarticulación sistémica propia o del oponente.” (Estado Mayor Conjunto de las Fuerzas Armadas, 2017, pág. 26)

Para poder efectuar un correcto análisis del CDG, se deben identificar las capacidades críticas (CC), sus requerimientos críticos (RC) y sus vulnerabilidades críticas (VC).

Se entiende por capacidades críticas a las habilidades primarias de un CDG que lo constituyen como tal, normalmente, será un sistema complejo, estructurado y organizado; al lograr desactivar una CC se puede afectar directamente al CDG (Estado Mayor Conjunto de las Fuerzas Armadas, 2017).

Los requerimientos críticos son las condiciones, recursos y medios que son esenciales para que una CC sea completamente operacional, es decir para que exista en toda su magnitud (Estado Mayor Conjunto de las Fuerzas Armadas, 2017).

Las vulnerabilidades críticas son aquellos RC o elementos que componen los mismos, que presentan debilidades y son vulnerables a la neutralización o destrucción, de tal forma, que pueden impedir que el CDG se sostenga o adquiera su CC (Estado Mayor Conjunto de las Fuerzas Armadas, 2017).

El análisis del CDG debe incluir tanto el propio como el enemigo, para poder realizar una correcta apreciación y diseño operacional.

Para la invasión a Francia en 1940, el CDG alemán estaba conformado por el Grupo de Ejércitos “A” a cargo del General Von Rundstedt y la Luftwaffe. Este Grupo de Ejércitos estaba formado por el Cuarto Ejército al Norte (General Von Kluge), el Décimo Segundo Ejército al centro (General Litz) y el Décimo Sexto Ejército al Sur (General Busch).

OO: Conquistar Francia	
EFOD: Francia conquistada – Aniquilamiento del espíritu de lucha francés.	
Centro de gravedad	Capacidades Críticas
Grupo de Ejércitos “A” (General Von Rundsted) y la Luftwaffe	<ul style="list-style-type: none"> - Conquistar y ocupar Sedán para dislocar el sistema defensivo francés. - Desarticular e interdictar los intentos defensivos de las fuerzas francesas.
Requerimientos Críticos	Vulnerabilidades Críticas
<ul style="list-style-type: none"> - Fuerzas blindadas - Luftwaffe - Apoyo logístico 	<ul style="list-style-type: none"> - Trenes logísticos de las unidades blindadas. - Exploración

<ul style="list-style-type: none"> - Apoyo de fuego - Operar en forma sincronizada entre las fuerzas terrestres y los medios aéreos. 	<ul style="list-style-type: none"> - Armas antitanques enemigas - Comunicaciones tierra-aire - Observadores adelantados y artillería enemiga.
<p>Conclusiones: Las VC de este CDG no estaban al alcance de las fuerzas francesas lo cual brindaba muy buenas posibilidades de éxito a las tropas alemanas.</p>	

Figura 4. Matriz de análisis de Centro de Gravedad alemán. Elaboración propia.

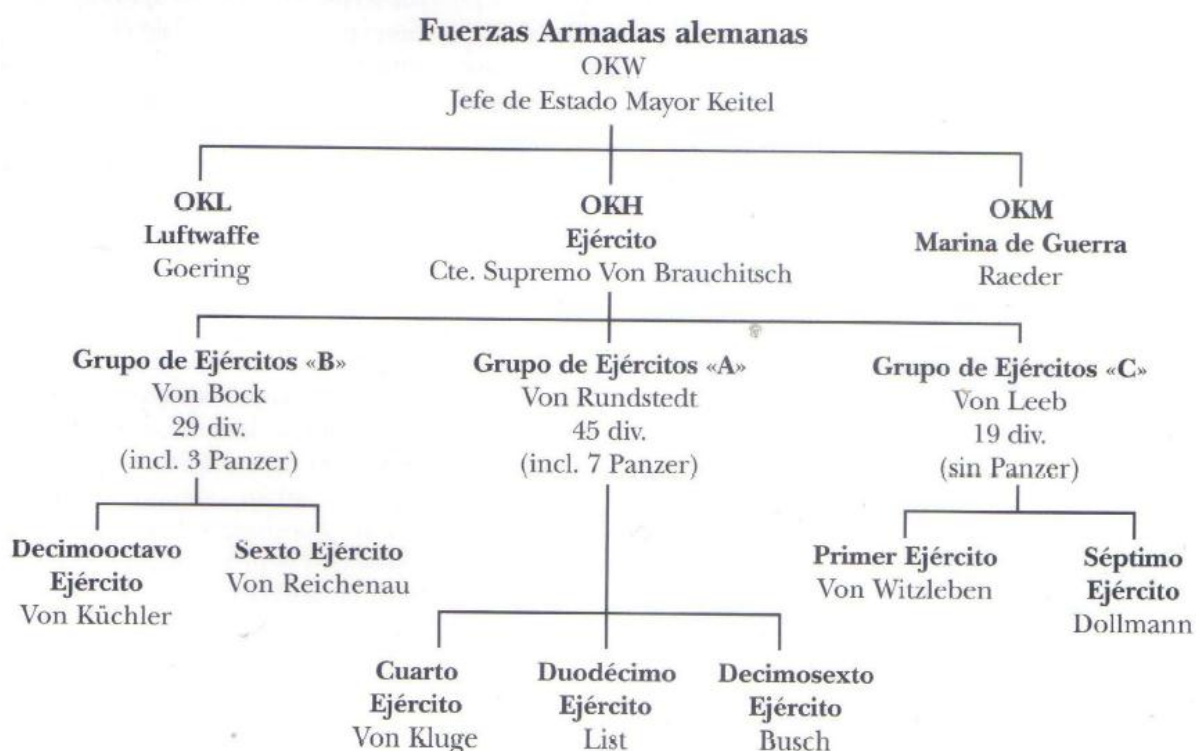
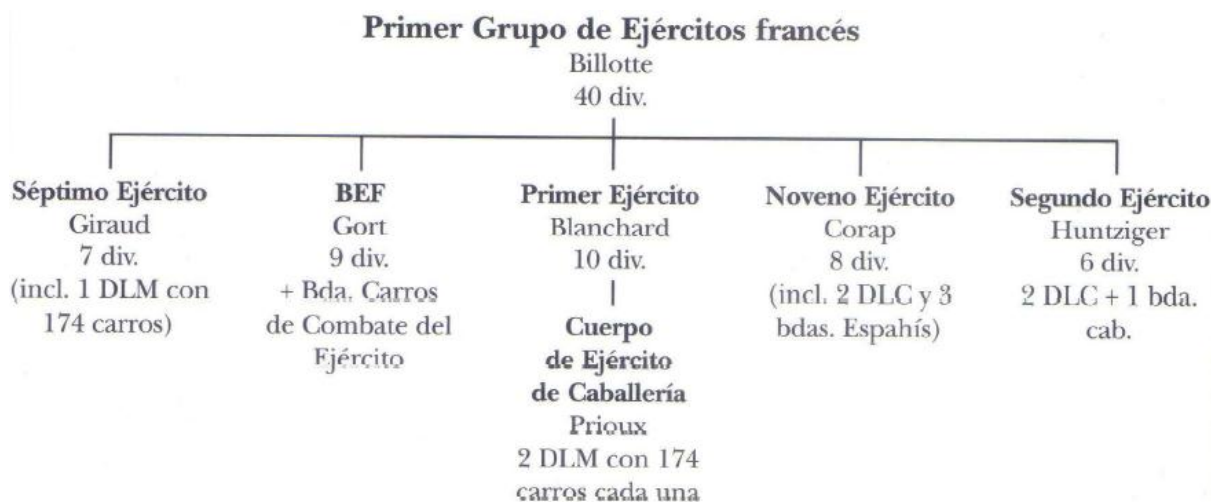


Figura 6. Centro de Gravedad alemán. (Sheperd & Hadler, 1990).

El centro de gravedad francés se encontraba materializado por el Grupo de Ejército al mando del General Billote, con sector de responsabilidad desde Dunquerque hasta Verdum, formado por el Séptimo Ejército del General Giraud, las Fuerzas Expedicionarias Británicas,



el Primer Ejército Francés al mando del General Blanchard, el Noveno Ejército Francés al mando del General Corap y el Segundo Ejército Francés del General Huntziger.

Figura 7. Centro de Gravedad francés (Shepperd & Hadler, 1990).

Estas fuerzas, bajo el mando del General Maurice Gamelin, héroe de la Primera Guerra Mundial, eran parte del Plan Dyle que se integraba a las defensas de Bélgica y Holanda, aunque en la práctica nunca hubo una verdadera acción coordinada entre estos países.

El General Gamelin esperaba la repetición del plan Schlieffen, es decir un ataque principal por el Norte y con una Actitud Estratégica Militar Defensiva, cuya finalidad era detener al enemigo alemán en la línea general del río Dyle – Namur – Mosa. Al sur se apoyaba en el bosque de Las Ardenas y la Línea Maginot.

En apoyo al obstáculo natural de Las Ardenas, considerado inexpugnable se encontraba el Segundo Grupo de Ejércitos del Grl Prelat, entre Verdun y Colmar, con el Tercer Ejército del General Condé, el Cuarto Ejército del General Réquin y el Quinto Ejército del General Bouret. Nadie consideraba que un ataque alemán iba a llegar desde Las Ardenas y sus previsiones de empleo eran principalmente en apoyo al Grupo de Ejercitos del General Billote al Norte.

El Tercer Grupo de Ejércitos al mando del General Beson llegaba hasta la frontera Suiza con el Octavo Ejército del General Garchery y el Sexto Ejército del General Touchon.

El General Gamelin tenía su Puesto Comando en las afueras de París, en el Chateau de Vincennes, totalmente alejado del frente.

OO: Fuerzas alemanas degradadas. EFO: Negar el ingreso a Francia Mantener el control y la soberanía sobre el territorio francés.	
Centro de gravedad	Capacidades Críticas
Primer Grupo de Ejércitos– General Billote	- Defensa sobre los ríos Dyle, Namur y Mosa. - Defensa de las Ardenas y la Línea Maginot. - Desgastar a las fuerzas alemanas para futura ofensiva.
Requerimientos Críticos	Vulnerabilidades Críticas
- Fuerzas blindadas	- Comunicaciones

<ul style="list-style-type: none"> - Apoyo logístico - Apoyo de fuego - Sincronización con Plan Holandés y Plan Belga 	<ul style="list-style-type: none"> - Movilidad - Blindados enemigos - Fuerza aérea enemiga
<p>Conclusiones: Las VC de este CDG no estuvieron al alcance de las fuerzas alemanas debido a la sorpresa del ataque a través del bosque de Las Ardenas, que en los supuestos del Plan Dyle era considerado inexpugnable. El alto mando francés esperaba una mera repetición del Plan Schlieffen.</p>	

Figura 8. Matriz de análisis de Centro de Gravedad aliado. Elaboración propia.

Puntos decisivos.

Los puntos decisivos (PD) son ese conjunto de condiciones o efectos que deben ser logrados, sobre las vulnerabilidades críticas del enemigo o no, que normalmente afectarán sus capacidades críticas y en última instancia, afectarán su Centro de Gravedad.

De acuerdo a la doctrina conjunta argentina, los puntos decisivos son “un conjunto de condiciones o sucesos clave (coordinados en tiempo y espacio), tanto para el oponente, propia fuerza o medio ambiente, que deben ser alcanzados a través de acciones y efectos que exploten las VC y que permitan neutralizar el CDG” (Estado Mayor Conjunto de las Fuerzas Armadas, 2017, pág. 22).

Es el Comandante del TO quien los designa y aprueba, estableciendo los objetivos intermedios que le permitan el logro de los PD. Se establecen planes de operaciones dentro del plan de campaña para la obtención de dichos objetivos y los PD.

Los PD podrán ir cambiando a través de la operación, entendiendo que se trata de un hecho dinámico frente a una voluntad inteligente que intenta protegerlos.

Este conjunto de condiciones o sucesos son expresados con una frase que lleva un verbo en participio, como por ejemplo “superioridad aérea alcanzada”.

Al igual que cuando nos referimos a los objetivos, los PD podrán estar referidos a elementos materiales o a elementos intangibles.

Para el caso de la invasión a Francia, se pueden identificar los siguientes puntos decisivos:

- PD 1 Estructura logística desarrollada
- PD 2 Alistamiento y concentración de fuerzas establecida.
- PD 3 Líneas de comunicaciones aseguradas.

- PD 4 Superioridad aérea local lograda.
- PD 5 Ataque y conquista de Holanda y Bélgica logrado.
- PD 6 Ataque y conquista de Francia (Punto de aplicación Sedán) logrado.
- PD 7 Ataque e interdicción sobre posibles contraataques efectuados.
- PD 8 Consolidación y reorganización realizada.

Líneas de Operaciones.

La doctrina conjunta argentina define a las líneas de operaciones (LDO) como aquellos conjuntos de acciones relacionadas entre sí, cuya ejecución permitirá ir alcanzando los distintos puntos decisivos previamente establecidos y nos permitan el acceso al centro de gravedad enemigo para el logro del objetivo operacional (Estado Mayor Conjunto de las Fuerzas Armadas, 2017).

Las LDO serán una herramienta de gran utilidad para el comandante y su estado mayor, para el control y la dirección de las operaciones, para la sincronización y la coordinación de las mismas. Son una herramienta fundamental del nivel operacional ya que permiten la coordinación de la acción militar conjunta, es decir, el funcionamiento como un todo de los distintos componentes.

Las LDO podrán ser físicas, en el caso que conecten PD de tipo materiales o tangibles o pueden ser lógicas, cuando conectan PD inmateriales como acontecimientos o situaciones a lograr o mantener.

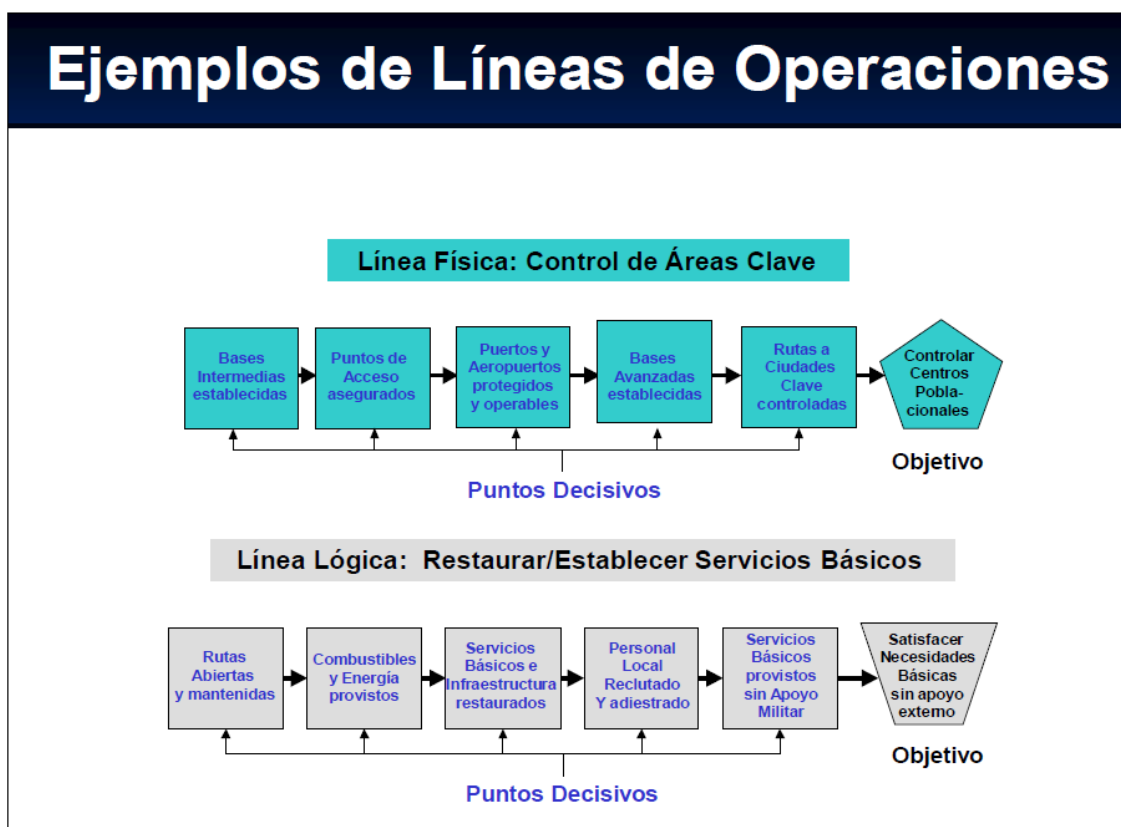


Figura 9. Ejemplo de Líneas de Operaciones (Estado Mayor Conjunto de las Fuerzas Armadas, 2017, pág. 23)

En el caso de la invasión a Francia la LDO son de carácter mixto, contemplando tanto PD materiales e inmateriales.

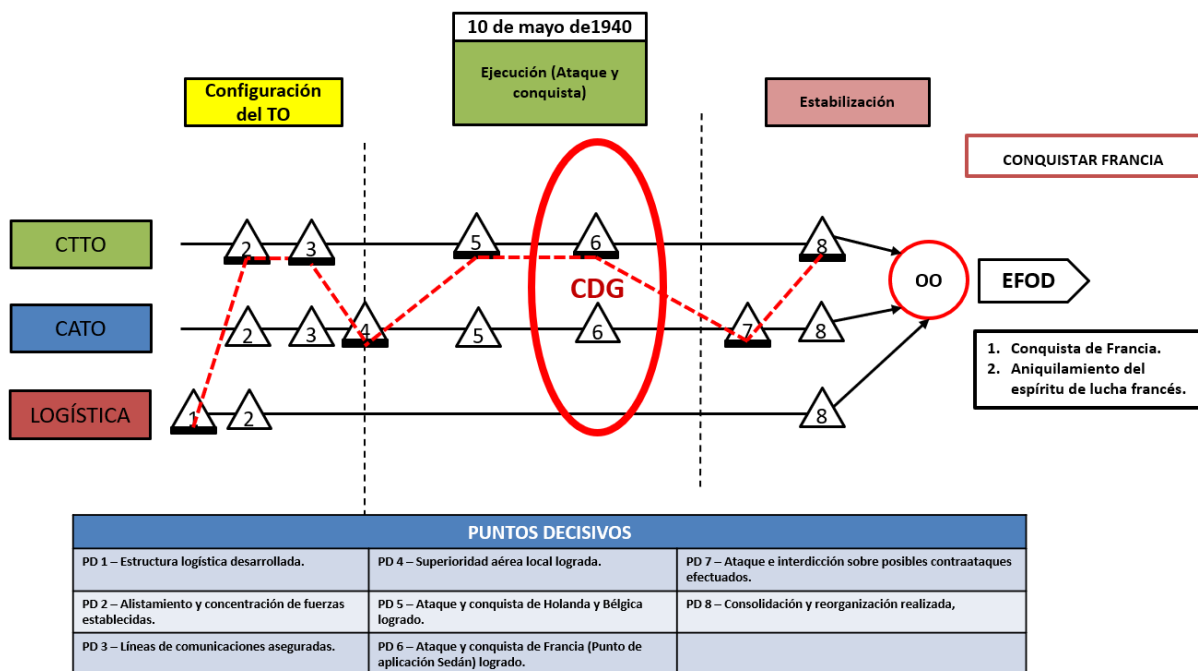


Figura 10. Diseño operacional de la invasión a Francia. Elaboración propia.

Momento.

Se entiende por momento a “la oportunidad de ejecutar una acción que permita explotar las vulnerabilidades del oponente” (Estado Mayor Conjunto de las Fuerzas Armadas, 2017, pág. 24)

Este momento al que se refiere, se construye y mantiene a partir de un adecuado diseño operacional y un plan de campaña que lo sostenga.

Hay dos principios fundamentales en relación al momento u oportunidad, la iniciativa y la libertad de acción. El enemigo que ha perdido la iniciativa ha de intentar en todo momento recuperarla, por lo cual esa ventana de oportunidad que se nos abre, es el momento en el que el comandante ha de buscar el logro de un PD sobre un requerimiento crítico a través de una vulnerabilidad crítica, previamente definidos y estudiados.

Una vez logrado el momento, el comandante debe actuar de inmediato y no dejar pasar esa oportunidad, por lo cual, debe haber comunicado en forma precisa sus intenciones al nivel táctico e informado a la estrategia militar, de tal manera de no ver demorado su accionar y la ventana de oportunidad se le cierre.

Este proceso, cuya responsabilidad es del comandante y la ejecución es compartida con su estado mayor, contempla lo que John Boyd establece en el ciclo OODA, el comandante observa, se orienta, luego decide si se encuentra dentro del momento oportuno creado y finalmente actúa.

El plan Manstein contemplaba perfectamente este momento de ejecución de las operaciones para el logro de los PD. El ataque inicial del Grupo de Ejércitos B del General Von Bock por el norte iba a atraer no solo la atención de las fuerzas aliadas sino también el desplazamiento y orientación de las fuerzas ubicadas en proximidades de Las Ardenas. Era ese el momento en que su ataque principal iba a actuar sobre el punto más débil del dispositivo enemigo, pero es “ahora y no antes ni después” (Kenny, Locatelli, & Zarza, 2017, pág. 99)

La misma Blitzkrieg, constituye en si misma una aplicación de este concepto, ya que estos ataques coordinados entre los blindados y la Luftwaffe eran lo que le daban ese carácter de decisivo. Es un error pensar la guerra relámpago como la acción de los blindados a gran velocidad ejecutando la ruptura en el campo de combate sin tener en cuenta la acción simultánea y coordinada con los medios aéreos.

Ritmo.

Para una correcta utilización del diseño operacional es necesario tener en cuenta una correcta aplicación del ritmo, es decir mantener una presión constante sobre el oponente para disminuir o neutralizar los efectos de su respuesta (Estado Mayor Conjunto de las Fuerzas Armadas, 2017).

Este elemento del diseño operacional, en mayor medida que el resto, tiene significado y relevancia en términos relativos, es decir, en la medida que lo afectan la capacidad del enemigo.

Este ritmo debe ser suficiente para mantener la iniciativa, no perder la libertad de acción o que el enemigo no recupere la suya y a su vez debe estar debidamente planificado y coordinado con el sostenimiento logístico.

En caso de producirse un alto o pausa operacional, debe ser en el momento previsto por el comandante y su estado mayor y no por contingencias de las operaciones, ya que ello puede representar una oportunidad para que el oponente recupere la iniciativa.

Kenny, Locatelli y Zarza establecen que el ritmo rápido se ve facilitado con las siguientes características (Kenny, Locatelli, & Zarza, 2017):

- Cuando se planifican operaciones simultáneas antes que operaciones sucesivas, como fue el caso de la invasión a Francia que en forma simultánea se produjo el ataque sobre el ala norte de la defensa, donde se hallaba su esfuerzo operacional principal.
- Cuando se evitan los combates innecesarios, eludiendo resistencias locales menores. En este sentido la Blitzkrieg fue esencialmente eso, ruptura en forma rápida y violenta, buscando incidir rápida y directamente sobre el centro de gravedad enemigo.
- Con el diseño operacional se da amplia libertad de acción a los comandos subordinados. En este sentido la forma de conducción alemana fue pionera en ello, favoreciendo la descentralización en la toma de decisiones a partir de órdenes que dejaban totalmente en claro la intención del comandante.

El ritmo es un elemento del diseño operacional que se encuentra muy relacionado con el nivel táctico ya que parte del diseño pero depende directamente de la ejecución de las operaciones.

Al ser un concepto tan estrecho con el accionar del enemigo, puedo estar con un alto ritmo de las operaciones pero no ser suficiente para dislocar o quitar la iniciativa al enemigo, es fundamental la comprensión de la intención del comandante por partes de los subordinados, es decir, no se trata de ganarle al reloj sino al ritmo del enemigo, “todas mis decisiones, hasta que llegué a la costa atlántica de Abbéville, fueron tomadas por mí y por mí solo” (Guderian, 2008).

Para el ataque a través de Las Ardenas, el ritmo implicaba esa presión constante sobre las fuerzas aliadas que no permitieran advertir el inminente ataque de Guderian con sus divisiones acorazadas y motorizadas. El mismo Manstein se encargó de dejar bien en claro el efecto que necesitaba y el ritmo de la operación, como más tarde escribiría Guderian (Guderian, 2008).

CONCLUSIONES

La finalidad de la presente investigación fue determinar de que forma se vieron plasmados los elementos del diseño operacional en la invasión alemana a Francia en mayo de 1940.

En primer lugar se analizó el ambiente operacional, como estado preexistente de la situación, que condiciona y le asigna ese carácter de singularidad a cada operación militar. La invasión a Francia durante la Segunda Guerra Mundial no fue la misma que la ejecutada mas de treinta años antes en la Primera Guerra Mundial, muchas cosas habían cambiado.

Los factores geográficos, poseen un carácter más permanente, muy similares a los de la Primera Guerra Mundial, pero la forma de verlos e interpretarlos por Manstein no fueron los mismos que los de Schlieffen.

La política y la orientación socialista del gobierno francés intervinieron directamente en el modo de preparación de su instrumento militar, que era visto como un elemento mas de la nación, pero no se le asignaron recursos ni protagonismo, pese a las múltiples advertencias de personalidades como las de Charles de Gaulle.

La geopolítica fue un factor determinante a la hora de pensar en el frente occidental por parte de Hitler, su pensamiento acerca del espacio vital que necesitaba Alemania para su crecimiento y expansión, se cruzaba inexorablemente con el de Francia y el resto de Europa.

Hitler conocía el estado de las fuerzas francesas, las políticas de desinversión llevadas a cabo por el presidente Blum, y como al fin de cuentas, la geopolítica es fundamentalmente relaciones de poder, él estaba dispuesto a hacer valer su mayor poderío.

Francia adoptó una actitud estratégica nacional y militar defensiva, condicionando con ello la preparación de sus planes estratégicos y la organización, equipamiento e instrucción de sus tropas. Se dio por sentado que la Línea Maginot y el bosque de Las Ardenas eran suficientemente disuasivos ante una posible amenaza alemana. El plan Dyle, complementario con el plan Belga y el plan Holandés nunca se terminó y no se llegó a trabajar en la coordinación entre estos países.

Las características de la lucha, convencional, es algo que se mantuvo. No se puede decir que Alemania utilizó procedimientos de Guerra Híbrida o no convencionales, más allá de algún que otro hecho puntual.

Como quedó claro, el concepto de diseño operacional no se había desarrollado ni se empleó durante la Segunda Guerra Mundial, lo que no quita que se puedan identificar sus elementos y establecer la influencia que tuvieron en el resultado de las operaciones.

El planeamiento meticuloso que llevaban a cabo los estados mayores alemanes, tanto del OKW, OKH y OKL partían de un proceso previo que incluyó en todos los casos el análisis de la naturaleza del problema.

El estado final operacional deseado fue establecido con anterioridad al planeamiento, como declara Manstein en su libro, es decir, lo primero que se determinó fue la situación que debía permanecer una vez efectuadas las operaciones y con finalización favorable, posterior a esto viene selección del Objetivo Operacional.

En cuanto al centro de gravedad, ese *Schwerpunkt* que Clausewitz había desarrollado varios años atrás, fue correctamente interpretado y analizado para llevar a cabo la campaña. Se determinó que esa fuente de poder primaria, sobre la cual se sostenía el sistema defensivo francés y aliado, era el Primer Grupo de Ejércitos francés, y el lugar geográfico que permitía sus desarticulación o disloque era Sedán.

Este análisis anterior al desarrollo del plan, fue crucial. A partir de la determinación del CDG, se buscó la forma de hacerle perder el equilibrio, actuando en la parte más débil del dispositivo, que no significa la que menos tropas tiene necesariamente. Se buscaron los lugares mas vulnerables (vulnerabilidades críticas) que afectasen la capacidad de operar como un sistema, es decir, sobre sus requerimientos críticos.

Algunos análisis sobre el éxito de esta ofensiva se centran particularmente en el movimiento Clausewitziano del “golpe de hoz” (envolvimiento) o en la incipiente Blitzkrieg de Guderian, lo cual no hace mas que poner el foco en el cómo. Es cierto que una ejecución innovadora permitió la victoria, que sin caer en un análisis contra fáctico, probablemente repitiendo el plan Schlieffen no se hubiera producido, pero es aún mas importante la selección del lugar donde efectuar el golpe, decidir ese punto de aplicación que permita la decisión.

Otro elemento que fue meticulosamente analizado fue el de los puntos decisivos u objetivos intermedios, previos a la invasión. Se determinó no solo cuáles eran sino también el orden en que debían ser alcanzados. Es así, que la logística y la concentración de fuerzas, en posiciones relativas favorables en el terreno, sin que expongan las propias intenciones al enemigo, fueron lo primero que se ejecutó. Luego se logró la superioridad aérea necesaria para ese empleo conjunto entre los blindados y la Luftwaffe, previo a los ataques sobre los Países Bajos y a través de Las Ardenas respectivamente.

Las líneas de operaciones, trazadas con detalle, permitieron la continuidad de las operaciones, no solo en forma sucesiva, sino simultáneamente en el momento decisivo, como característica necesaria para lograr el ritmo de las operaciones.

A pesar de que los conceptos de arte y diseño operacional son posteriores al desarrollo de la campaña analizada, es posible reconocer la presencia de los elementos del diseño operacional en dicha operación. En “este acto de fuerza para imponer nuestra voluntad al adversario que es la guerra, la fuerza para enfrentarse con otra fuerza, debe servirse tanto del arte como de la ciencia” (Clausewitz, 2011, pág. 27).

Finalizada la presente investigación, se puede constatar que la hipótesis ha sido confirmada completamente porque los elementos del diseño operacional, aún sin la actual denominación, se hallaron presentes en la planificación y ejecución de la campaña de la invasión a Francia, sin los cuales el logro de la victoria hubiese sido mucho más difícil y a un mas alto costo. Su análisis e implementación, de particular relevancia en el logro de los objetivos, son parte de la esencia del nivel operacional, inseparables uno del otro.

BIBLIOGRAFÍA

Libros:

- Beevor, A. (2012). *La segunda guerra mundial*. Barcelona: Pasado y presente.
- Brzezinski, Z. (2007). *El gran tablero mundial*. Buenos Aires: Paidós.
- Cardona, G., Vázquez, J., & Díaz, R. (2009). *Segunda Guerra Mundial 1939-1945 "1940 La ocupación de Francia"*. Lima: Editora El Comercio S.A.
- Clausewitz, K. (2011). *De la Guerra*. Buenos Aires: Distal.
- De Gaulle, C. (1970). *Memorias de Guerra El llamamiento (1940-1942)*. Barcelona: Luis de Caralt.
- Eikmeier, D. (2010). *Redefining the Center of Gravity*. Washington DC: National Defense University Press.
- Guderian, H. (2008). *Memorias de un soldado*. Barcelona: Inédita.
- Keegan, J. (2014). *Historia de la guerra*. Madrid: Turner.
- Manstein, E. V. (2007). *Victorias Frustradas*. Barcelona: BOOKS4POCKET.
- Senge, P. (2011). *La quinta disciplina*. Buenos Aires: Granica.
- Shepperd, A., & Hadler, T. (1990). *Hitler en París*. Barcelona: Osprey
- Sillone, J. O. (2011). *Jenofonte, Primer pensador táctico y estratégico de occidente*. Ciudad de Buenos Aires: eude.

Publicaciones y artículos

- Kenny, A., Locatelli, O., & Zarza, L. (2017). *Arte y diseño operacional*. Ciudad de Buenos Aires: Visión Conjunta.

Doctrina Conjunta

- Estado Mayor Conjunto de las Fuerzas Armadas. (2017). *Planeamiento para la Acción Militar Conjunta Nivel Operacional*. Buenos Aires.
- Estado Mayor Conjunto de las Fuerzas Armadas. (2018). *Doctrina Básica para la Acción Militar Conjunta*. Buenos Aires.

Doctrina Específica

- Ejército Argentino. (2015). *Conducción para las Fuerzas Terrestres*. Buenos Aires.
- Ejército Argentino. (1998). *ROD 71- 01 - I Organización y Funcionamiento de los Estados Mayores - Tomo I*. Buenos Aires.